



**Informe de sinistralitat laboral
de la comarca d'Osona 2004**

-OMTO-

Informe de sinistralitat laboral de la comarca d'Osona 2004
Agost 2004

Observatori del Mercat de Treball d'Osona

Elaboració dels continguts
Judit Montal (Tècnica de l'Observatori)

ÍNDEX

SINISTRALITAT LABORAL	4
INTRODUCCIÓ	4
LES DADES PROVENEN DEL DEPARTAMENT DE TREBALL DE LA GENERALITAT DE CATALUNYA, QUE LES RECULLEN DE LES QUE LES MÚTUES ELS FAN ARRIBAR. ES PODRIEN OBTENIR TAMBÉ CONSULTANT A LES EMPRESES.	4
ACCIDENTS LLEUS	4
ACCIDENTS GREUS	6
ACCIDENTS MORTALS	7
ACCIDENTS PER SECTORS I RELATIVITZATS AL NOMBRE D'ASSALARIATS	7
PROPOSTA ADJUNTA A L'INFORME DE RISCOS DE LA COMISSIÓ TÈCNICA	¡ERROR!
MARCADOR NO DEFINIDO.	
<u>PROPOSTA A INCLOURE</u>	<u>¡ERROR! MARCADOR NO DEFINIDO.</u>

SINISTRALITAT LABORAL

Introducció

Les dades provenen del Departament de Treball de la Generalitat de Catalunya, que les recullen de les que les mútues els fan arribar. Es podrien obtenir també consultant a les empreses.

Malgrat això, tant aquestes dades com l'evolució que tinguin al llarg de cada trimestre, ja són un indicador per extreure conclusions en aquest àmbit.

Les dades que s'analitzen són les de sinistralitat segons el tipus: lleu, greu o mortal i també per grans sectors d'activitat. S'analitza la sinistralitat pels darrers anys¹.

L'àmbit territorial és el de la comarca d'Osona i es posen en relació al total de Catalunya i a la província de Barcelona per establir comparacions en tots aquells apartats en els quals la informació és suficient i adequada com per extreure'n resultats útils.

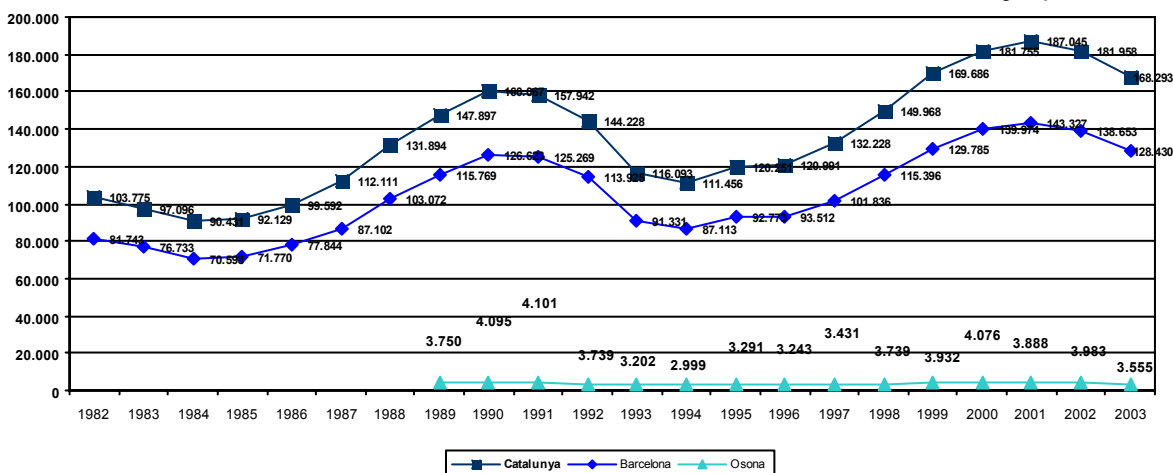
Hi ha un altre tipus d'informació com és la de les empreses que han implementat el pla de riscos i que no es publica ni en l'àmbit de mútues ni en el del Departament de Treball de la Generalitat. Per altra banda, informació sobre la formació que s'ha realitzat podria ser d'utilitat i s'està treballant en aquest camp.

Accidents lleus

D'entrada cal dir que són els més freqüents en els tres àmbits d'estudi. El Gràfic 1 mostra l'evolució del nombre d'accidents lleus a Catalunya, a la província de Barcelona i a la comarca d'Osona des de l'any 1982 fins l'any 2003.

El període estudiat mostra un ritme oscil·lant en el qual s'han produït dues puntes de sinistralitat que situen els nivells màxims d'accidentalitat a inicis dels anys 90 i del 2001. En aquests moments, 2003, està disminuint des de l'any 2001-02 (segons l'àmbit).

Gràfic 1 Evolució del nombre d'accidents lleus a Osona, Barcelona i Catalunya (1982-2003)

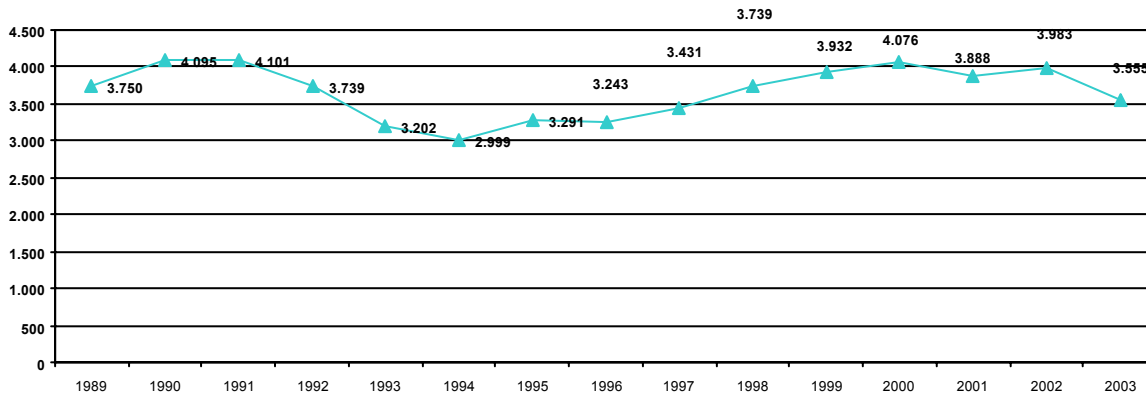


Font: Observatori del Mercat de Treball d'Osona (OMTO)
Dades extretes del Dpt. de Treball i Indústria de la Generalitat de Catalunya

¹ L'OMTO disposa de la informació detallada per mesos.

En l'àmbit comarcal les dades són les que es detallen en el gràfic següent i en aquest cas s'observen millor les tendències que no pas en el Gràfic 1:

Gràfic 2 Evolució del nombre d'accidents lleus a Osona (1989-2003)



Font: Observatori del Mercat de Treball d'Osona (OMTO)
Dades extretes del Dpt. de Treball i Indústria de la Generalitat de Catalunya

El sector on es produeixen més accidents lleus a la comarca d'Osona és l' industrial. Tot i així ha passat de representar el 75,5% el 1989 a convertir-se en un 52,7% a finals del 2003. Aquest fet és conseqüència que cada vegada hi ha menys accidents, però també pot ser que cada vegada hi ha menys persones assalariades en aquest sector i per tant, encara que la proporció de sinistres es mantingués, el nombre d'accidents en relació a la resta de sectors també hauria de disminuir.

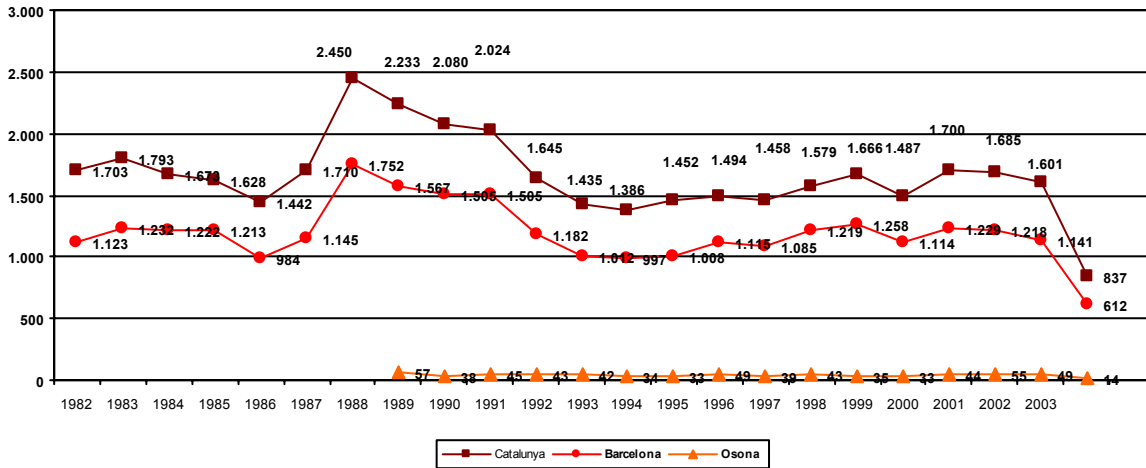
El sector serveis, en canvi, ha passat de representar el 12,2% dels sinistres lleus (1989) al 31,1% a finals de 2003. En aquest cas el nombre de persones assalariades ha augmentat, per la qual cosa es podria pensar que és lògic que el nombre d'accidents també ho faci, tot i que, potser, no en la mateixa proporció. Més endavant es recull un apartat on només es tracta la informació per sectors i s'analitza aquest fet.

L'agricultura i la construcció es mantenen força al llarg del període estudiat.

Accidents greus

Són molt menys habituals que no pas els lleus en tots els àmbits d'estudi (comarca d'Osona, Barcelona i Catalunya). Fins i tot costa identificar-ne qualsevol tendència.

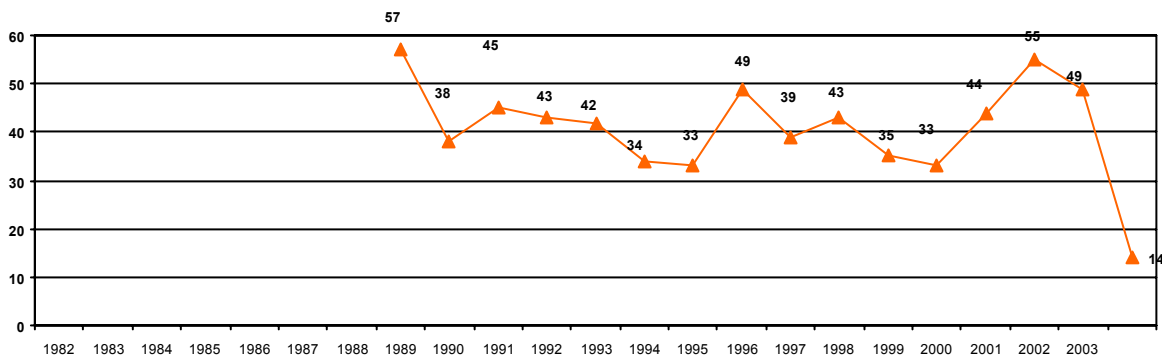
Gràfic 3 Evolució del nombre d'accidents greus a Osona, Barcelona i Catalunya (1982-2003)



Font: Observatori del Mercat de Treball d'Osona (OMTO)
Dades extretes del Dpt. de Treball i Indústria de la Generalitat de Catalunya

Des de 1990 el nombre d'accidents està força estabilitzat i a finals de 2003 a Osona representaven l'1,3% dels accidents de la comarca. El Gràfic 4 mostra el detall dels accidents a Osona.

Gràfic 4 Evolució del nombre d'accidents greus a Osona (1989-2003)



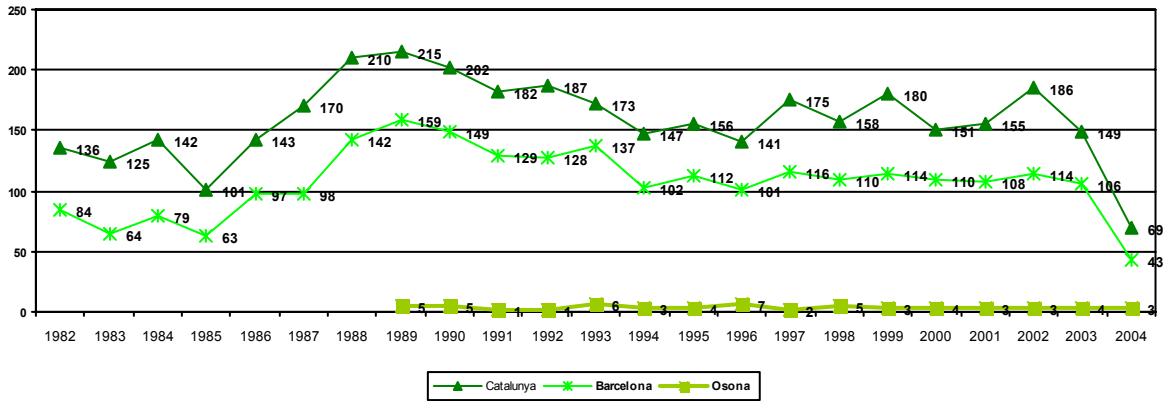
Font: Observatori del Mercat de Treball d'Osona (OMTO)
Dades extretes del Dpt. de Treball i Indústria de la Generalitat de Catalunya

Per sectors: el 40% a Osona són al sector industrial i el 24% són al de serveis. En l'àmbit provincial és al dels serveis: un 43% dels accidents greus del 2003 pertanyien a aquest sector.

Accidents mortals

La proporció és encara molt menor. A finals de 2003 a Osona era del 0,1%. El gràfic següent mostra els accidents mortals pels diferents àmbits estudiats:

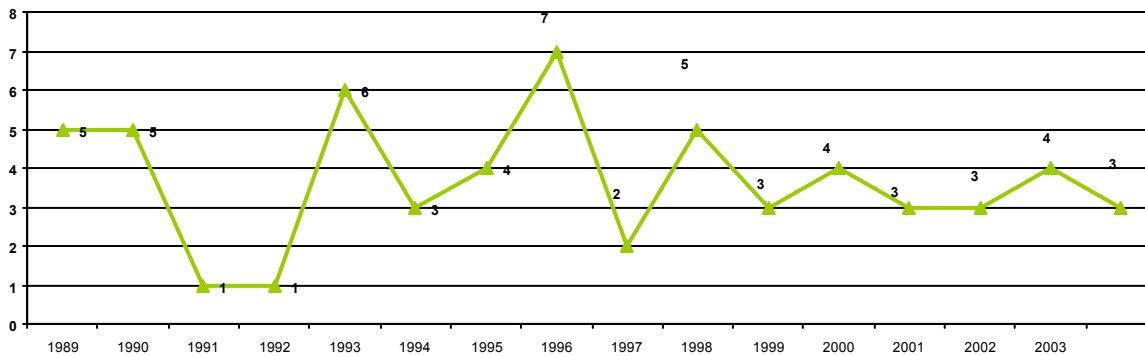
Gràfic 5 Evolució del nombre d'accidents mortals a Osona, Barcelona i Catalunya (1982-2003)



Font: Observatori del Mercat de Treball d'Osona (OMTO)
Dades extretes del Dpt. de Treball i Indústria de la Generalitat de Catalunya

El detall per Osona:

Gràfic 6 Evolució del nombre d'accidents mortals a Osona (1989-2003)



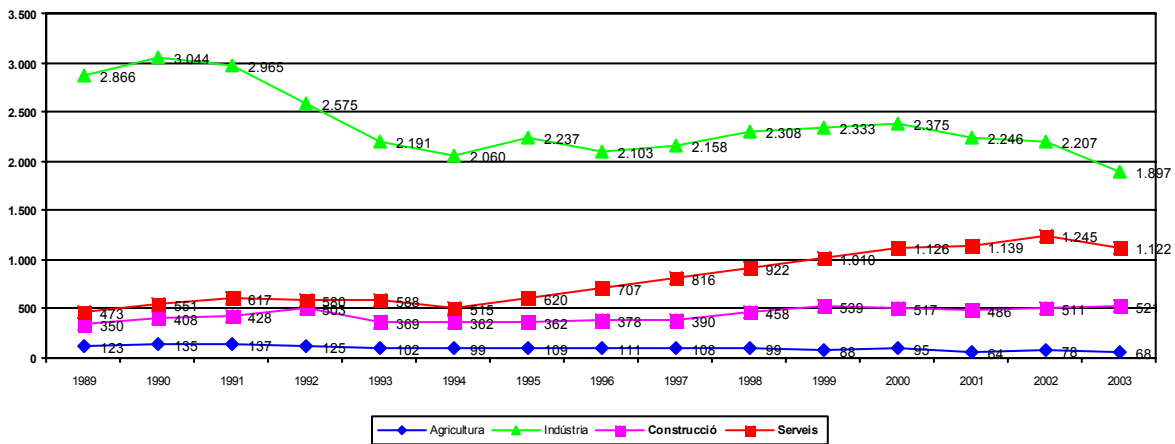
Font: Observatori del Mercat de Treball d'Osona (OMTO)
Dades extretes del Dpt. de Treball i Indústria de la Generalitat de Catalunya

La irregularitat d'aquests tipus d'accidents és perquè el nombre de sinistres és molt petit i no permet extreure conclusions clares en quant a sectors.

Accidents per sectors i relativitzats al nombre de persones assalariades

Quan ens centrem en l'anàlisi de grans sector d'activitats a Osona, el sector indústria cada vegada registra menys accidents, mentre que el de serveis cada cop en registra més.

Gràfic 7 Evolució del nombre d'accidents totals per sectors a la comarca d'Osona (1989-2003)

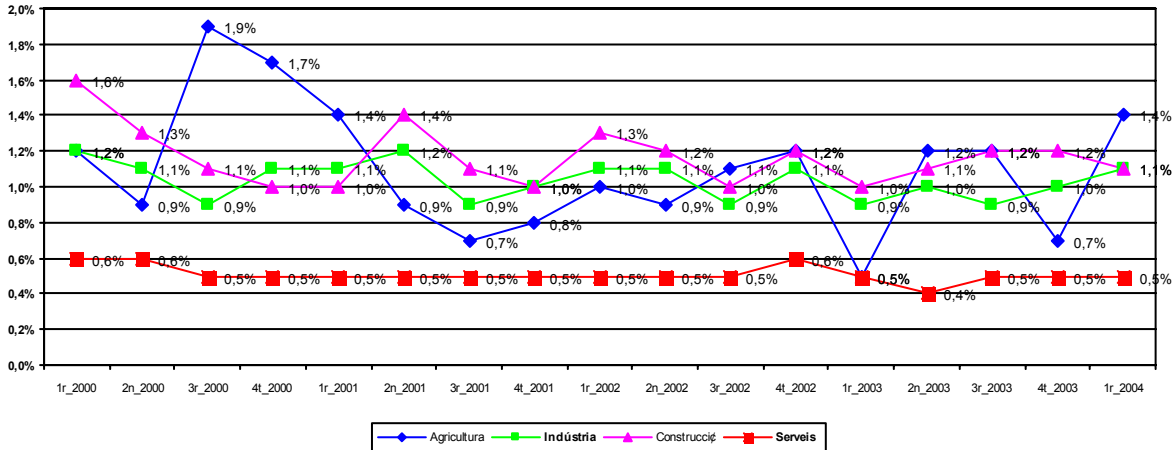


Font: Observatori del Mercat de Treball d'Osona (OMTO)
 Dades extretes del Dpt. de Treball i Indústria de la Generalitat de Catalunya

Les dades són en xifres absolutes, no obstant cal relativitzar-les amb el nombre de persones assalariades que hi ha a cada sector.

El gràfic mostra la ràtio entre accidents registrats durant un trimestre al sector i persones assalariades que hi havia durant el mateix trimestre. Aquesta ràtio no s'acostuma a presentar en la majoria d'informes referents a sinistralitat laboral, però des de l'OMTO la considerem un indicador imprescindible per no cometre errors en l'anàlisi de la sinistralitat.

Gràfic 8 Evolució de la ràtio de sinistralitat amb persones assalariades a Osona (2000-2004)



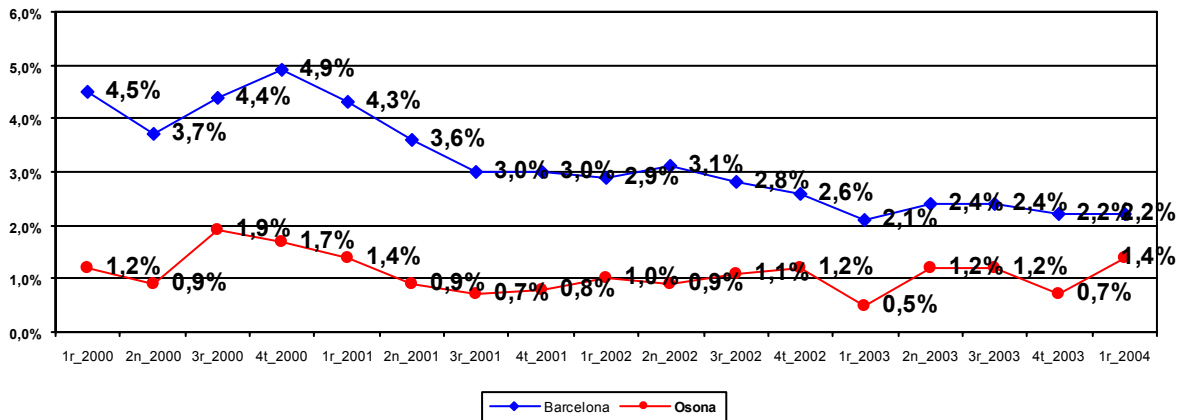
Font: Observatori del Mercat de Treball d'Osona (OMTO)
 Dades extretes del Dpt. de Treball i Indústria de la Generalitat de Catalunya

Si bé comentàvem que el sector indústria havia sofert una davallada durant els darrers anys, aquesta és relativa, ja que en relació al nombre de persones assalariades s'observa força estabilitat en aquest sector. D'altra banda, el sector serveis encara presenta una estabilitat major i en canvi el nombre d'accidents absoluts ha anat en augment durant els darrers anys.

Finalment, el sector agrícola és el que presenta una inestabilitat més gran, ja que en part també el sector és força menys nombrós en termes de persones assalariades i quan hi ha dades tan petites ens dificulta l'anàlisi.

En darrer terme considerem interessant comparar les dades amb un àmbit diferent, en aquest cas hem optat pel provincial, ja que a Catalunya la informació ens la dóna el cens que es fa cada quatre anys i la comparació no seria oportuna. A continuació presentem l'evolució de la ràtio per a cada un dels grans sectors, tant en l'àmbit comarcal com en el provincial.

Gràfic 9 Evolució de la ràtio de sinistralitat amb persones assalariades al sector agrícola a Osona i a la província de Barcelona (2000-2004)

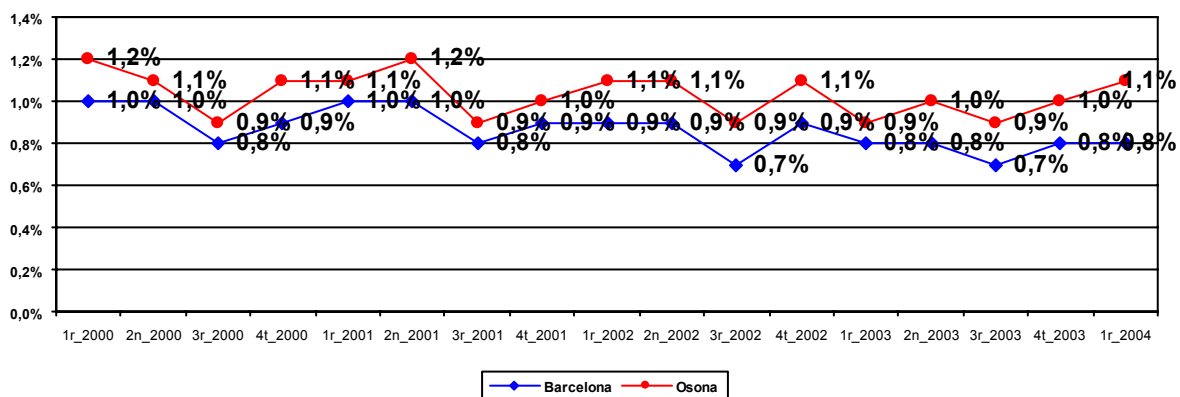


Font: Observatori del Mercat de Treball d'Osona (OMTO)
Dades extretes del Dpt. de Treball i Indústria de la Generalitat de Catalunya

A inicis del període que analitzem, la taxa entre accidents i persones assalariades de la província era del 4,5%, xifra força elevada. De mica en mica la taxa ha anat davallant, tot i això en tots els casos la taxa és superior a la comarcal. Aquesta darrera, tot i que presenta irregularitats, en cap cas supera el 2%.

El Gràfic 10 presenta les dades del sector indústria i si bé aquest era el segon en nombre d'accidents, en canvi és l'únic que presenta una ràtio accidents/persones assalariades superior al de la província en tot el període analitzat. Malgrat tot, les dades a finals del primer trimestre de 2004 són de l'1,1%, xifra força petita tot i ser superior a la provincial. En aquest sector, a diferència de tota la resta de sectors, observem una tendència comuna als darrers anys estudiats i és que durant el tercer trimestre de l'any la sinistralitat disminueix;; aquest període coincideix amb les vacances, fet que pot ajudar a disminuir la xifra, si bé són persones assalariades no estan exposades a un sinistre laboral ja que no treballen.

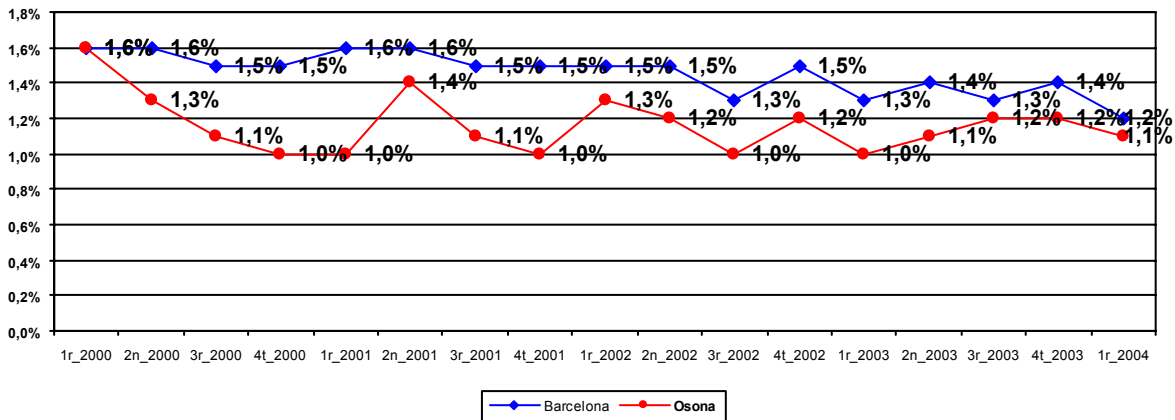
Gràfic 10 Evolució de la ràtio de sinistralitat amb persones assalariades al sector industrial a Osona i a la província de Barcelona (2000-2004)



Font: Observatori del Mercat de Treball d'Osona (OMTO)
Dades extretes del Dpt. de Treball i Indústria de la Generalitat de Catalunya

El sector de la construcció a la comarca també presenta una ràtio de l'1,1, però en tots els casos són ràtios inferiors a les de la província.

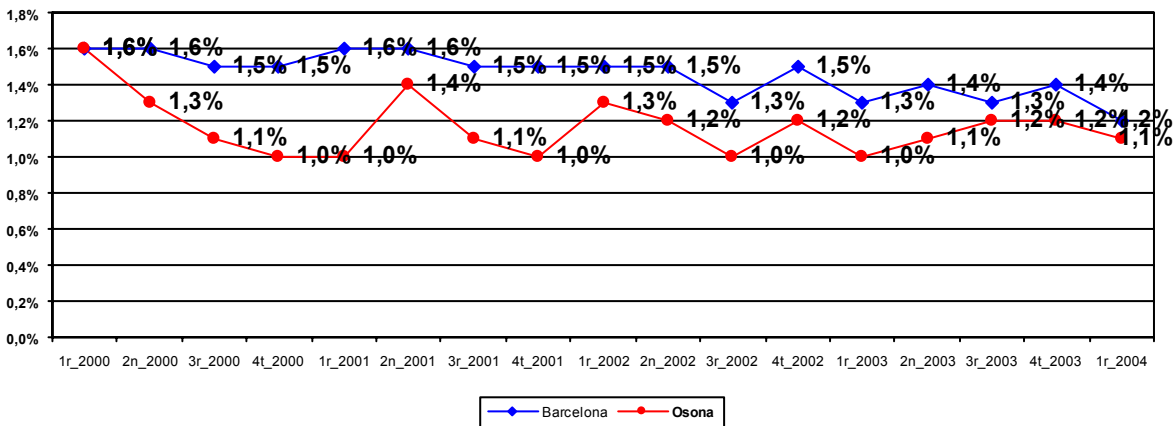
Gràfic 11 Evolució de la ràtio de sinistralitat amb persones assalariades al sector de la construcció a Osona i a la província de Barcelona (2000-2004)



Font: Observatori del Mercat de Treball d'Osona (OMTO)
 Dades extretes del Dpt. de Treball i Indústria de la Generalitat de Catalunya

Finalment, el sector serveis té un comportament similar al de la construcció.

Gràfic 12 Evolució de la ràtio de sinistralitat amb persones assalariades al sector serveis a Osona i a la província de Barcelona (2000-2004)



Font: Observatori del Mercat de Treball d'Osona (OMTO)
 Dades extretes del Dpt. de Treball i Indústria de la Generalitat de Catalunya