



**Observatori d'Osona**  
Per al Desenvolupament Local

# Informe mensual del mercat laboral d'Osona

Març 2010

El Departament de Treball i Indústria de la Generalitat de Catalunya ha incorporat noves variables en les dades de l'atur. Entre d'altres, podem tenir el grau d'ocupabilitat i la durada de la demanda.

Per aquest motiu, oferim a continuació una breu explicació de com es calcula el grau d'ocupabilitat per tal de que podeu interpretar les dades que s'ofereixen a nivell de la comarca d'Osona.

## Cóm es calcula el grau d'ocupabilitat?

La probabilitat que un aturat registrat trobi una feina depèn d'una sèrie de circumstàncies, entre d'altres:

1. L'antiguitat en l'atur (com més antiguitat, menor probabilitat), l'àmbit geogràfic de recerca (com més limitada sigui, menor probabilitat).
2. El nombre de demandes d'ocupació (també quant més limitat, menor probabilitat)
3. El tipus de prestacions per desocupació (sent menor la probabilitat de trobar feina en els casos de perceptors del subsidi de majors de 52 anys o la renda activa d'inserció).

En funció d'aquestes característiques s'ha establert un índex d'ocupabilitat dels aturats registrats, que reflecteix la possibilitat major o menor de què aquest col·lectiu deixi de ser-ho, per trobar una feina.

Les tres variables considerades per elaborar l'índex són:

- L' antiguitat en l'atur: en concret, portar com a demandant d'ocupació més d'un any.
- Àmbit geogràfic de recerca: limitat al municipi de residència o entitat supramunicipal.
- Nombre de demandes d'ocupació: quan sigui inferior a tres.

A més d'aquestes tres variables, es té en compte que l'aturat sigui perceptor del subsidi de majors de 52 anys o beneficiari de la renda activa d'inserció.

Grau d'ocupabilitat molt baix: Si es compleixen els tres requisits d'antiguitat superior a un any, àmbit de recerca limitat al municipi o l'entitat supramunicipal i un nombre de demandes d'ocupació inferior a tres i, a més, l'aturat és perceptor del subsidi de majors de 52 anys o de la renda activa d'inserció.

Grau d'ocupabilitat baix: quan es compleixen dos dels tres requisits d'antiguitat, àmbit de recerca i nombre de demandes d'ocupació.

Grau d'ocupabilitat mig: quan es compleix només un d'aquests tres requisits.

Grau d'ocupabilitat alt: quan no es compleix cap dels tres requisits.

## Atur registrat

- ✓ Durant el mes de març s'han registrat un total de 12.906 persones a la comarca d'Osona. D'aquestes, 6.474 són homes i 6.432 són dones. Respecte el mes anterior ha augmentat en 140 persones.
- ✓ La taxa d'atur de la comarca d'Osona (16,36%) és una mica superior a la de Catalunya (15,31%).
- ✓ Referent al gènere, la taxa d'atur femenina és superior a la masculina, tant a Osona com Catalunya. En el cas de les dones, a Osona (18,64%) és superior a Catalunya (16,11%). En el cas dels homes, la taxa d'atur a Osona (14,59%) és similar a Catalunya (14,68%).
- ✓ El sector que presenta més nombre d'aturats és Serveis (5.660) i el segueix el sector Indústria (4.187). El sector que ha augmentat respecte al mes anterior, ha estat "Sense Ocupació Anterior" (+74). En canvi, el sector que ha augmentat menys ha estat "Serveis" (+4).
- ✓ Els homes de 25 a 44 anys són els que presenten més nombre d'aturats (3.443). Després el segueix les dones de més de 45 anys (2.965). L'estrat d'edat que ha sofert més variació respecte al mes anterior (+1,64%), i respecte el mateix període de l'any anterior (+31,29%), han estat les dones de + de 45 anys.
- ✓ Quant al grau d'Ocupabilitat trobem que es registren 4.871 persones amb un grau baix, després el segueixen les persones amb un grau mig que són 4.164. Respecte al mes anterior els que han augmentat més han estat els de grau "molt baix" (+3,50%), exactament igual que si comparem les dades amb el mateix període de l'any anterior (+54,24%).
- ✓ Respecte a la durada de la demanda trobem que "Fins a 3 mesos" hi ha 3.263 que suposa (25,28%) de l'atur total. A on es troben menys aturats és en l'estrat de "21 a 24 mesos" que n'hi ha 387.
- ✓ Les activitats econòmiques amb més nombre d'aturats són "Construcció immobles" (1.025) "Activitats relacionades amb l'ocupació" (1.004), i "Activitats especialitzades en la construcció" (936).

## Contractació registrada

- ✓ Durant el mes de març s'han registrat un total de 2.043 contractes. Respecte al mes anterior s'observa una variació positiva de +273 contractes, el que representa un +15,42%. Si comparem les dades amb l'any anterior, hi ha hagut una variació positiva de +6,35%, la qual cosa representa 122 contractes més respecte el mateix període de l'any passat.
- ✓ Respecte el tipus de contracte, s'han registrat un major nombre de contractes temporals (1.693) que d'Indefinits (350). Aquestes dades situen una taxa de temporalitat de 82,86%.
- ✓ S'han registrat un major nombre de contractes temporals a homes (995) que en dones (698), hi ha hagut un canvi de tendència ja que fins ara, sempre havia estat a l'inversa, es contractaven més dones que homes. A nivell de contractes indefinits, passa el mateix, homes (203) i dones (147), canvi de tendència respecte al mes anterior, que es hi havia més contractació femenina.
- ✓ Les activitats econòmiques que han registrat una major contractació han estat "Activitats relacionades amb l'ocupació" (348), el segueix "Comerç al detall" (133) i finalment "Serveis menjar i begudes" (123).

## T.1 Atur registrat, variacions i taxes d'atur a tots els municipis de la comarca d'Osona. Març 2010

Municipis	Total Desocupats			Variació (Total)		Taxa atur		
	Homes	Dones	Total	Mes anterior	Inter-annual	Homes	Dones	Total
Aiguafreda *	97	102	199	-2	22	14,04%	18,51%	16,02%
Alpens	6	5	11	1	1	6,82%	7,58%	7,14%
Balenya	194	208	402	5	66	16,83%	23,99%	19,90%
Brull, El	6	7	13	-1	5	8,33%	12,50%	10,16%
Calldetenes	71	85	156	1	16	9,49%	15,10%	11,90%
Centelles	296	325	621	15	116	14,32%	19,36%	16,58%
Collsuspina	6	13	19	2	9	6,00%	16,25%	10,56%
Espinelles	1	2	3	-1	-3	1,79%	5,13%	3,16%
Folgueroles	45	55	100	-3	-2	7,38%	10,74%	8,91%
Gurb	34	61	95	15	27	4,82%	10,93%	7,52%
Lluçà	3	6	9	2	6	3,90%	10,71%	6,77%
Malla	3	2	5	2	1	4,00%	3,23%	3,65%
Manlleu	1067	1031	2098	50	330	17,73%	22,72%	19,88%
Masies de Roda, Les	34	29	63	3	29	15,32%	16,67%	15,91%
Masies de Voltregà, Les	93	158	251	-11	-10	10,10%	20,84%	14,95%
Montesquiu	37	48	85	0	-7	14,07%	24,12%	18,40%
Muntanyola	20	7	27	-2	6	11,76%	5,07%	8,77%
Olost	31	51	82	-5	-5	9,34%	19,47%	13,80%
Orís	6	6	12	0	-2	6,74%	9,38%	7,84%
Orià	8	30	38	-5	0	4,88%	22,73%	12,84%
Perafita	9	11	20	-2	-3	8,04%	13,92%	10,47%
Prats de Lluçanès	94	130	224	4	38	12,65%	22,03%	16,80%
Roda de Ter	222	258	480	-4	83	13,03%	19,07%	15,70%
Rupit i Pruit	6	1	7	2	1	6,32%	1,39%	4,19%
Sant Agustí de Lluçanès	0	4	4	0	3	0,00%	17,39%	7,27%
Sant Bartomeu del Grau	57	56	113	10	21	19,52%	25,93%	22,24%
Sant Boi de Lluçanès	20	14	34	-4	16	12,35%	12,73%	12,50%
Sant Feliu Sasserra *	12	12	24	0	-2	6,36%	9,07%	7,48%
Sant Hipòlit de Voltregà	121	155	276	-13	58	12,08%	20,64%	15,74%
Sant Julià de Vilatorrada	65	94	159	-1	3	7,86%	13,47%	10,43%
Sant Martí d'Albars	3	3	6	0	1	8,33%	15,20%	10,77%
Sant Martí de Centelles	45	44	89	3	16	13,98%	20,09%	16,45%
Sant Pere de Torelló	88	100	188	-6	21	12,75%	18,05%	15,11%
Sant Quirze de Besora	94	73	167	-1	17	15,46%	15,40%	15,43%
Sant Sadurn d'Osormort	1	1	2	0	-1	3,45%	4,55%	3,92%
Sant Vicenç de Torelló	68	76	144	10	34	12,98%	17,00%	14,83%
Santa Cecília de Voltregà	3	6	9	0	0	5,88%	13,95%	9,57%
Santa Eugènia de Berga	85	91	176	11	42	11,84%	17,67%	14,27%
Santa Eulàlia de Riuprimer	31	48	79	1	3	9,90%	19,28%	14,06%
Santa Maria de Besora	3	7	10	4	5	6,67%	22,58%	13,16%
Santa Maria de Corcó	36	52	88	1	-4	5,66%	10,90%	7,91%
Santa Maria de Merlès *	3	4	7	1	1	7,14%	11,11%	8,97%
Seva	112	132	244	3	64	11,21%	17,21%	13,82%
Sobremunt	2	0	2	-1	1	7,41%	0,00%	4,65%
Sora	4	7	11	1	2	7,02%	20,59%	12,09%
Taradell	191	215	406	-17	73	11,34%	15,79%	13,32%
Tavernoles	10	7	17	1	8	11,63%	9,86%	10,83%
Tavertet	4	3	7	-1	-3	8,00%	8,82%	8,33%
Tona	290	321	611	9	64	12,61%	17,37%	14,73%
Torelló	635	635	1270	-18	46	15,73%	19,92%	17,58%
Vic	2171	1735	3906	82	799	18,43%	19,12%	18,73%
Vidrà	2	1	3	1	-2	4,00%	2,50%	3,33%
Viladrau	32	14	46	-4	17	9,47%	5,74%	7,90%
Vilanova de Sau	9	9	18	1	4	9,68%	11,11%	10,34%

<b>TOTAL OSONA</b>	<b>6.474</b>	<b>6.432</b>	<b>12.906</b>	<b>140</b>	<b>2.010</b>	<b>14,59%</b>	<b>18,64%</b>	<b>16,36%</b>
--------------------	--------------	--------------	---------------	------------	--------------	---------------	---------------	---------------

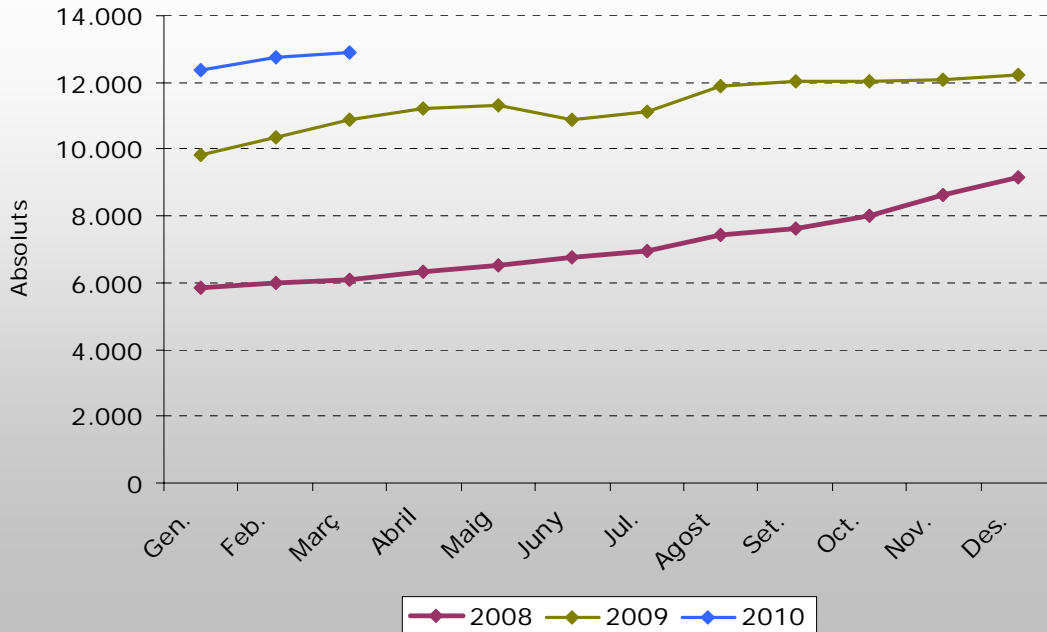
<b>TOTAL CATALUNYA</b>	<b>322.949</b>	<b>281.089</b>	<b>604.038</b>	<b>6.751</b>	<b>105.686</b>	<b>14,68%</b>	<b>16,11%</b>	<b>15,31%</b>
------------------------	----------------	----------------	----------------	--------------	----------------	---------------	---------------	---------------

\* Municipi que no pertany a Osona però que forma part d'un dels 4 pactes territorials per a l'ocupació de la comarca

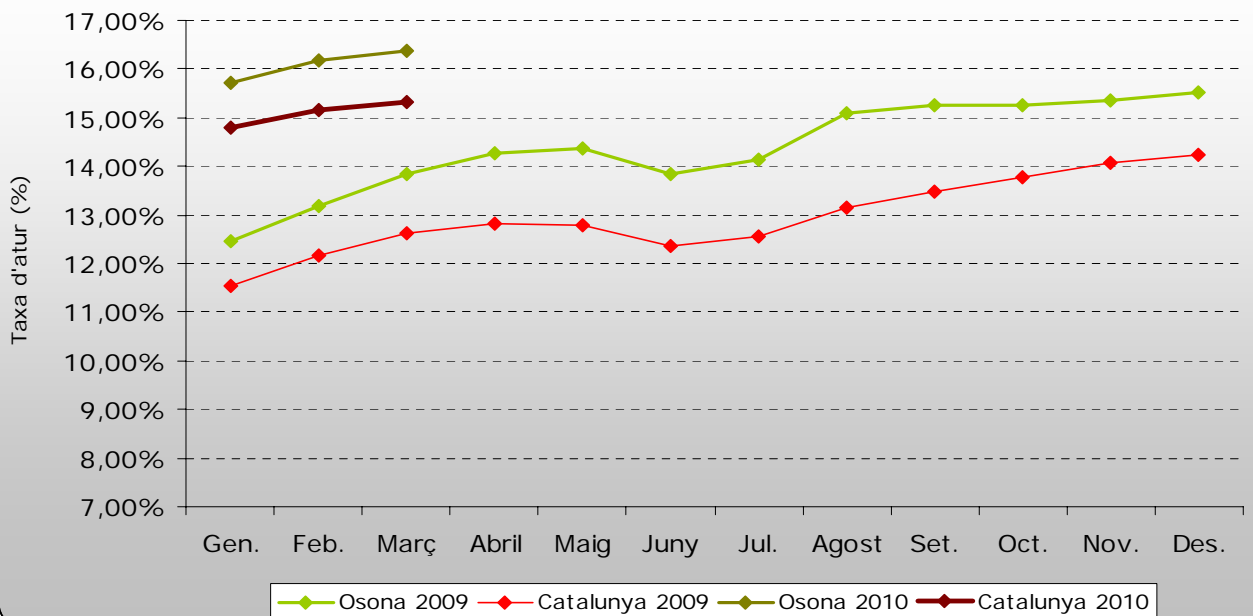
\*\* Les taxes d'atur de Catalunya s'obtenen a partir de les dades de població activa local estimada del 2009

Font: ODLO. Dades extretes del Dpt. de Treball i Indústria de la Generalitat de Catalunya

**Gràfic 1. Evolució nombre d'aturats a Osona. Anys 2008/2009/2010.**



**Gràfic 2. Evolució de la taxa d'atur a Osona i Catalunya. Any 2009 i 2010.**



## T. 2 Atur registrat a Osona per sectors d'activitat.

Març 2010

Sectors d'activitat	Nombre d'aturats	Variacions			
		Mes anterior		Interanual	
		Absoluts	%	Absoluts	%
Agricultura	207	10	5,08%	64	44,76%
Indústria	4187	36	0,87%	401	10,59%
Construcció	2012	16	0,80%	359	21,72%
Serveis	5660	4	0,07%	708	14,30%
No Ocup Ant.	840	74	9,66%	478	132,04%
<b>Total</b>	<b>12.906</b>	<b>140</b>	<b>1,10%</b>	<b>2010</b>	<b>18,45%</b>

## T. 3 Atur registrat a Osona per grups d'edat i sexe.

Març 2010

Grups d'edat	Sexe	Nombre d'aturats	Variacions			
			Mes anterior		Interanual	
			Absoluts	%	Absoluts	%
<25 anys	Homes	740	1	0,14%	3	0,41%
	Dones	527	-9	-1,68%	105	24,88%
	<b>Total</b>	<b>1267</b>	<b>-8</b>	<b>-0,63%</b>	<b>108</b>	<b>9,32%</b>
25 a 44 anys	Homes	3443	54	1,59%	490	16,59%
	Dones	2940	18	0,62%	480	19,51%
	<b>Total</b>	<b>6383</b>	<b>72</b>	<b>1,14%</b>	<b>970</b>	<b>17,92%</b>
>=45 anys	Homes	2291	37	1,64%	546	31,29%
	Dones	2965	39	1,33%	386	14,97%
	<b>Total</b>	<b>5256</b>	<b>76</b>	<b>1,47%</b>	<b>932</b>	<b>21,55%</b>

## T.4 Atur registrat a Osona i grau d'ocupabilitat

Març 2010

Grau d'ocupabilitat (*)	Nombre d'aturats	Variacions			
		Mes anterior		Interanual	
		Absoluts	%	Absoluts	%
Molt baixa	2.929	99	3,50%	1030	54,24%
Baixa	4.871	117	2,46%	1033	26,92%
Mitja	4.164	-100	-2,35%	-240	-5,45%
Alta	942	24	2,61%	187	24,77%
<b>Total</b>	<b>12.906</b>	<b>169</b>	<b>1,10%</b>	<b>2010</b>	<b>18,45%</b>

(\*) Podeu trobar l'explicació d'aquesta variable a l'inici del butlletí a "Nota Informativa".

## T.5 Atur registrat a Osona i durada de la demanda.

Març 2010

Durada de la demanda	Nombre d'aturats	Variacions				Pes
		Mes anterior		Interanual		
		Absoluts	%	Absoluts	%	%
Fins a 3 mesos	3263	168	5,43%	-477	-12,75%	25,28%
De 3 a 6 mesos	1975	-340	-14,69%	-487	-19,78%	15,30%
De 6 a 9 mesos	1632	156	10,57%	328	25,15%	12,65%
De 9 a 12 mesos	1186	-100	-7,78%	417	54,23%	9,19%
De 12 a 15 mesos	1269	134	11,81%	742	140,80%	9,83%
De 15 a 18 mesos	899	-18	-1,96%	570	173,25%	6,97%
De 18 a 21 mesos	596	42	7,58%	356	148,33%	4,62%
De 21 a 24 mesos	387	9	2,38%	217	127,65%	3,00%
Més de 24 mesos	1699	89	5,53%	344	25,39%	13,16%
<b>Total</b>	<b>12.906</b>	<b>140</b>	<b>1,10%</b>	<b>2.010</b>	<b>18,45%</b>	<b>100,00%</b>

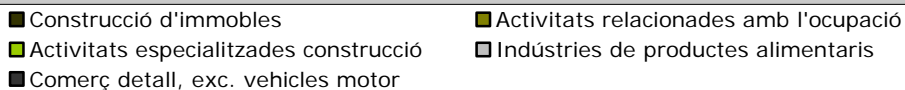
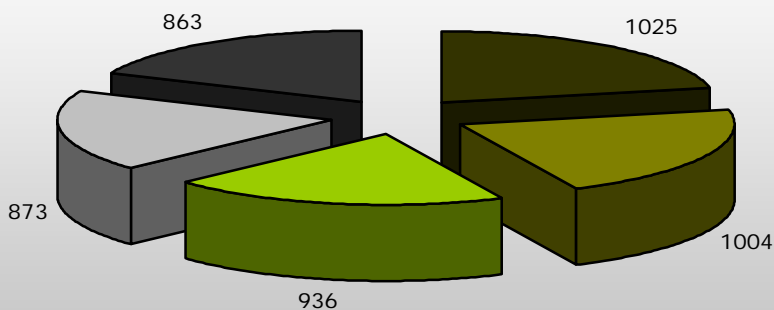
T.6 Atur registrat a Osona segons activitat econòmica (CCAE2009)  
Març 2010

Activitat Econòmica	Total Aturats			Variació Mensual		Variació Anual	
	Homes	Dones	Total	Absoluts	Relatius	Absoluts	Relatius
Agricultura, ramaderia i caça	134	42	176	9	5,39%	60	51,72%
Silvicultura i explotació forestal	21	5	26	2	8,33%	6	30,00%
Pesca i aqüicultura	4	1	5	-1	-16,67%	-2	-28,57%
Antracita, hulla i lignit	1	1	2	0	0,00%	-1	-33,33%
Minerals no metàl·lics ni energètics	5	1	6	0	0,00%	0	0,00%
Indústries de productes alimentaris	413	460	873	34	4,05%	263	43,11%
Fabricació de begudes	10	3	13	-4	-23,53%	-4	-23,53%
Indústries del tabac	0	1	1	0	0,00%	0	0,00%
Indústries tèxtils	146	659	805	-11	-1,35%	42	5,50%
Confecció de peces de vestir	30	147	177	-3	-1,67%	-3	-1,67%
Indústria del cuir i del catçat	95	86	181	-6	-3,21%	8	4,62%
Indústries fusta i suro, exc. mobles	136	62	198	5	2,59%	52	35,62%
Indústries del paper	2	15	17	-2	-10,53%	-5	-22,73%
Arts gràfiques i suports enregistrats	21	43	64	3	4,92%	3	4,92%
Indústries químiques	49	35	84	7	9,09%	9	12,00%
Productes farmacèutics	2	6	8	0	0,00%	3	60,00%
Cautxú i plàstic	57	75	132	1	0,76%	20	17,86%
Productes minerals no metàl·lics ncaa	57	9	66	-2	-2,94%	8	13,79%
Metal·lúrgia	170	57	227	2	0,89%	27	13,50%
Productes metàl·lics, exc. maquinària	264	136	400	2	0,50%	-73	-15,43%
Productes informàtics i electrònics	35	72	107	-5	-4,46%	-35	-24,65%
Materials i equips elèctrics	40	29	69	2	2,99%	3	4,55%
Maquinària i equips ncaa	189	92	281	13	4,85%	29	11,51%
Vehícules de motor, remolcs i semiremolcs	20	16	36	-1	-2,70%	7	24,14%
Altres materials de transport	6	5	11	-2	-15,38%	-2	-15,38%
Mobles	97	71	168	-4	-2,33%	-7	-4,00%
Indústries manufactureres diverses	39	60	99	3	3,13%	22	28,57%
Reparació i instal·lació de maquinària	32	8	40	3	8,11%	11	37,93%
Energia elèctrica i gas	13	1	14	3	27,27%	8	133,33%
Aigua	23	5	28	1	3,70%	2	7,69%
Tractament d'aigües residuals	4	1	5	-4	-44,44%	2	66,67%
Tractament de residus	44	30	74	1	1,37%	11	17,46%
Gestió de residus	0	1	1	0	0,00%	1	-
Construcció d'immobles	945	80	1025	29	2,91%	353	52,53%
Construcció d'obres d'enginyeria civil	46	5	51	-4	-7,27%	22	75,86%
Activitats especialitzades construcció	845	91	936	-9	-0,95%	-16	-1,68%
Venda i reparació de vehicles motor	95	32	127	6	4,96%	24	23,30%
Comerç engròs, exc. vehicles motor	264	217	481	9	1,91%	25	5,48%
Comerç detall, exc. vehicles motor	207	656	863	15	1,77%	167	23,99%
Transport terrestre i per canonades	193	29	222	-8	-3,48%	-17	-7,11%
Transport marítim i per vies interiors	2	0	2	0	0,00%	2	-
Transport aeri	0	2	2	0	0,00%	0	0,00%
Emmagatzematge i afins al transport	27	10	37	-1	-2,63%	5	15,63%
Activitats postals i de correus	6	8	14	1	7,69%	1	7,69%
Serveis d'allotjament	26	60	86	3	3,61%	28	48,28%
Serveis de menjar i begudes	160	369	529	-5	-0,94%	122	29,98%
Edició	9	11	20	-3	-13,04%	5	33,33%
Cinema i vídeo: enregistrament de so	10	5	15	3	25,00%	-2	-11,76%
Ràdio i televisió	7	3	10	-1	-9,09%	5	100,00%
Telecomunicacions	12	5	17	0	0,00%	5	41,67%
Serveis de tecnologies de la informació	16	8	24	0	0,00%	7	41,18%
Serveis d'informació	2	5	7	0	0,00%	3	75,00%
Mediació financera	10	12	22	1	4,76%	5	29,41%
Assegurances i fons pensions	5	7	12	-1	-7,69%	1	9,09%
Activitats auxiliars mediació financera	6	14	20	-1	-4,76%	6	42,86%
Activitats immobiliàries	30	34	64	-3	-4,48%	-12	-15,79%
Activitats jurídiques i de comptabilitat	11	59	70	-3	-4,11%	18	34,62%
Seus centrals i consultoria empresarial	0	11	11	-1	-8,33%	3	37,50%
Serveis tècnics arquitectura i enginyeria	33	35	68	0	0,00%	5	7,94%
Recerca i desenvolupament	1	2	3	-2	-40,00%	-7	-70,00%
Publicitat i estudis de mercat	19	22	41	2	5,13%	8	24,24%
Activitats professionals i tècniques ncaa	45	101	146	-13	-8,18%	32	28,07%
Activitats veterinàries	3	3	6	-1	-14,29%	2	50,00%
Activitats de lloguer	31	27	58	4	7,41%	6	11,54%
Activitats relacionades amb l'ocupació	534	470	1004	-32	-3,09%	-157	-13,52%
Agències viatges i operadors turístics	0	17	17	1	6,25%	5	41,67%
Activitats de seguretat i investigació	24	3	27	1	3,85%	8	42,11%
Serveis a edificis i de jardineria	118	248	366	0	0,00%	58	18,83%
Activitats administratives d'oficina	46	43	89	6	7,23%	37	71,15%
Adm. pública, Defensa i SS obligatòria	145	142	287	9	3,24%	70	32,26%
Educació	25	153	178	11	6,59%	64	56,14%
Activitats sanitàries	19	116	135	7	5,47%	-7	-4,93%
Serveis socials amb allotjament	9	102	111	-5	-4,31%	19	20,65%
Serveis socials sense allotjament	20	60	80	3	3,90%	31	63,27%
Activitats artístiques i d'espectacles	10	4	14	3	27,27%	6	75,00%
Biblioteques i museus	12	5	17	3	21,43%	13	325,00%
Jocs d'atzar i apostes	0	4	4	0	0,00%	-1	-20,00%
Activitats esportives i d'entreteniment	32	43	75	0	0,00%	21	38,89%
Activitats associatives	12	23	35	-4	-10,26%	2	6,06%
Reparació ordinadors i efectes personals	14	20	34	2	6,25%	6	21,43%
Altres activitats de serveis personals	56	137	193	0	0,00%	72	59,50%
Llars que ocupen personal domèstic	3	11	14	-2	-12,50%	11	366,67%
Llars que prod. béns i serveis ús propi	0	3	3	0	0,00%	3	-
Sense ocupació anterior	170	670	840	74	9,66%	478	132,04%
<b>TOTAL OSONA</b>	<b>6474</b>	<b>6432</b>	<b>12906</b>	<b>140</b>	<b>1,10%</b>	<b>2010</b>	<b>18,45%</b>

## T.7 Activitats econòmiques amb més atur a Osona segons CCAE2009. Març 2010

Activitat Econòmica	Aturats
Construcció d'immobles	1025
Activitats relacionades amb l'ocupació	1004
Activitats especialitzades construcció	936
Indústries de productes alimentaris	873
Comerç detall, exc. vehicles motor	863

Activitats econòmiques amb més atur a Osona. Març 2010

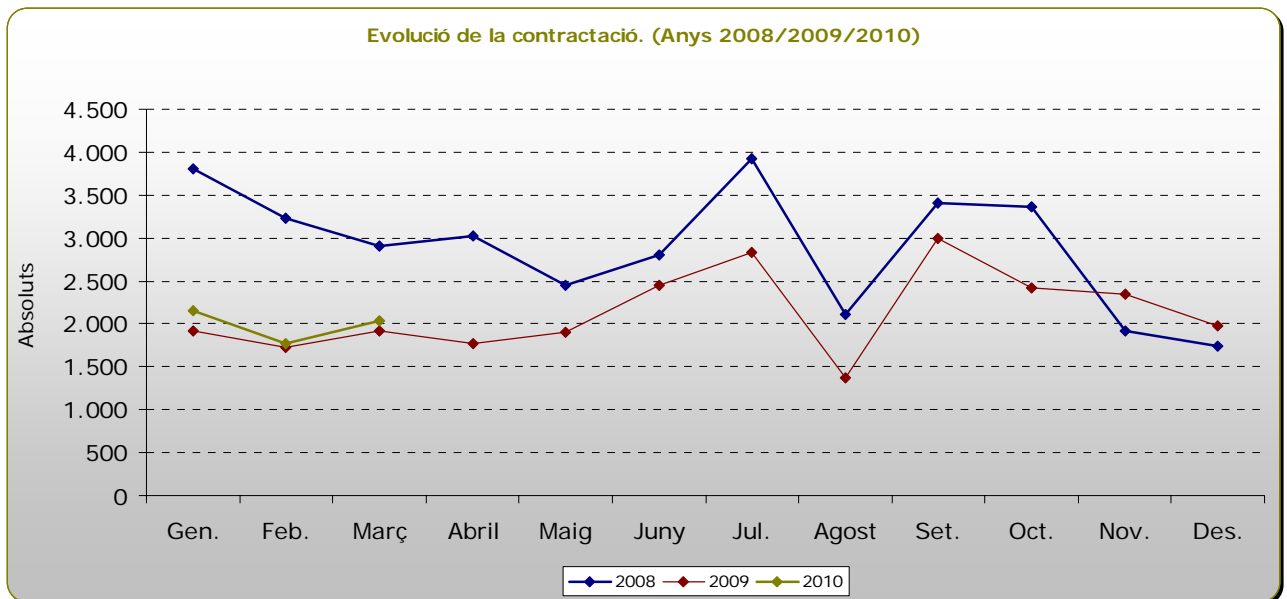


## T. 8 Contractació registrada a Osona, total i per gènere.

Març 2010

Contractes	Sexe	Nombre contractats	Variacions			
			Mes anterior		Interanual	
			Absoluts	%	Absoluts	%
Temporals	Homes	995	148	17,47%	216	27,73%
	Dones	698	87	14,24%	34	5,12%
	<b>Total</b>	<b>1.693</b>	<b>235</b>	<b>16,12%</b>	<b>250</b>	<b>17,33%</b>
Indefinits	Homes	203	48	30,97%	-55	-21,32%
	Dones	147	-10	-6,37%	-73	-33,18%
	<b>Total</b>	<b>350</b>	<b>38</b>	<b>12,18%</b>	<b>-128</b>	<b>-26,78%</b>
<b>TOTAL CONTRACTACIÓ</b>		<b>2.043</b>	<b>273</b>	<b>15,42%</b>	<b>122</b>	<b>6,35%</b>

Dades elaborades per ODLO a partir de les dades extretes del Dept. De Treball i Indústria de la Generalitat de Catalunya.



# Contractació registrada per subsectors a la comarca d'Osona

T.9 Contractació registrada per activitats econòmiques a Osona segons CCAE2009. Març 2010

Activitat Econòmica	Total Contractats			Taxa	Variació Mensual		Variació Anual	
	Indefinitos	Temporals	Total	Temporalitat	Absoluts	Relatius	Absoluts	Relatius
Agricultura, ramaderia i caça	9	25	34	73,5%	18	112,5%	-1	-2,9%
Silvicultura i explotació forestal	8	14	22	63,6%	2	10,0%	-6	-21,4%
Pesca i aqüicultura	0	1	1	100,0%	0	0,0%	-5	-83,3%
Antracita, hulla i lignit	0	0	0	--	0	--	0	--
Petrol i gas natural	0	0	0	--	0	--	0	--
Minerals metàl·lics	0	0	0	--	0	--	0	--
Minerals no metàl·lics ni energètics	0	0	0	--	0	--	0	--
Suport a les indústries extractives	0	0	0	--	0	--	0	--
Indústries de productes alimentaris	37	59	96	61,5%	-30	-23,8%	-31	-24,4%
Fabricació de begudes	1	18	19	94,7%	14	280,0%	-5	-20,8%
Indústries del tabac	0	0	0	--	0	--	0	--
Indústries tèxtils	3	2	5	40,0%	-2	-28,6%	-3	-37,5%
Confecció de peces de vestir	1	6	7	85,7%	0	0,0%	6	600,0%
Indústria del cuir i del calçat	0	28	28	100,0%	16	133,3%	28	--
Indústries fusta i suro, exc. mobles	1	14	15	93,3%	7	87,5%	6	66,7%
Indústries del paper	1	1	2	50,0%	0	0,0%	1	100,0%
Arts gràfiques i suports enregistrats	0	7	7	100,0%	6	600,0%	6	600,0%
Coqueries i refinació del petroli	0	0	0	--	-1	-100,0%	0	--
Indústries químiques	1	8	9	88,9%	4	80,0%	7	350,0%
Productes farmacèutics	0	0	0	--	0	--	0	--
Cautxú i plàstic	0	8	8	100,0%	-1	-11,1%	0	0,0%
Productes minerals no metàl·lics ncaa	1	2	3	66,7%	-5	-62,5%	2	200,0%
Metal·lúrgia	1	2	3	66,7%	0	0,0%	-4	-57,1%
Productes metàl·lics, exc. maquinària	14	41	55	74,5%	9	19,6%	23	71,9%
Productes informàtics i electrònics	0	10	10	100,0%	-2	-16,7%	5	100,0%
Materials i equips elèctrics	2	9	11	81,8%	3	37,5%	7	175,0%
Maquinària i equips ncaa	5	11	16	68,8%	-6	-27,3%	2	14,3%
Vehicles de motor, remolcs i semiremolcs	0	5	5	100,0%	0	0,0%	-4	-44,4%
Altres materials de transport	0	2	2	100,0%	-1	-33,3%	2	--
Mobles	2	12	14	85,7%	10	250,0%	7	100,0%
Indústries manufactureres diverses	5	10	15	66,7%	8	114,3%	5	50,0%
Reparació i instal·lació de maquinària	2	4	6	66,7%	4	200,0%	0	0,0%
Energia elèctrica i gas	0	0	0	--	0	--	-1	-100,0%
Aigua	0	1	1	100,0%	1	--	-1	-50,0%
Tractament d'aigües residuals	0	1	1	100,0%	0	0,0%	1	--
Tractament de residus	2	17	19	89,5%	1	5,6%	1	5,6%
Gestió de residus	0	0	0	--	0	--	0	--
Construcció d'immobles	9	95	104	91,3%	-17	-14,0%	-31	-23,0%
Construcció d'obres d'enginyeria civil	0	26	26	100,0%	18	225,0%	10	62,5%
Activitats especialitzades construcció	15	61	76	80,3%	31	68,9%	-3	-3,8%
Venda i reparació de vehicles motor	14	10	24	41,7%	6	33,3%	6	33,3%
Comerç engròs, exc. vehicles motor	14	55	69	79,7%	4	6,2%	-7	-9,2%
Comerç detall, exc. vehicles motor	42	91	133	68,4%	15	12,7%	-53	-28,5%
Transport terrestre i per canonades	21	49	70	70,0%	25	55,6%	5	7,7%
Transport marítim i per vies interiors	0	0	0	--	0	--	0	--
Transport aeri	0	0	0	--	0	--	0	--
Emmagatzematge i afins al transport	4	6	10	60,0%	5	100,0%	5	100,0%
Activitats postals i de correus	0	4	4	100,0%	4	--	-5	-55,6%
Serveis d'allotjament	2	7	9	77,8%	-21	-70,0%	-14	-60,9%
Serveis de menjar i begudes	24	99	123	80,5%	39	46,4%	-4	-3,1%
Edició	1	5	6	83,3%	-5	-45,5%	5	500,0%
Cinema i vídeo: enregistrament de so	1	1	2	50,0%	1	100,0%	-4	-66,7%
Ràdio i televisió	1	1	2	50,0%	2	--	2	--
Telecomunicacions	0	2	2	100,0%	2	--	0	0,0%
Serveis de tecnologies de la informació	0	1	1	100,0%	-2	-66,7%	-1	-50,0%
Serveis d'informació	1	1	2	50,0%	1	100,0%	2	--
Mediació financera	0	2	2	100,0%	0	0,0%	-3	-60,0%
Assegurances i fons pensions	1	0	1	0,0%	0	0,0%	1	--
Activitats auxiliars mediació financera	1	0	1	0,0%	-2	-66,7%	-3	-75,0%
Activitats immobiliàries	3	2	5	40,0%	2	66,7%	0	0,0%
Activitats jurídiques i de comptabilitat	6	12	18	66,7%	8	80,0%	11	157,1%
Seus centrals i consultoria empresarial	1	2	3	66,7%	2	200,0%	-1	-25,0%
Serveis tècnics arquitectura i enginyeria	4	12	16	75,0%	-2	-11,1%	-25	-61,0%
Recerca i desenvolupament	0	0	0	--	0	--	-1	-100,0%
Publicitat i estudis de mercat	14	17	31	54,8%	20	181,8%	0	0,0%
Activitats professionals i tècniques ncaa	1	1	2	50,0%	0	0,0%	-2	-50,0%
Activitats veterinars	3	0	3	0,0%	-4	-57,1%	1	50,0%
Activitats de lloguer	0	4	4	100,0%	-1	-20,0%	-5	-55,6%
Activitats relacionades amb l'ocupació	0	348	348	100,0%	37	11,9%	46	15,2%
Agències viatges i operadors turístics	0	1	1	100,0%	-2	-66,7%	-6	-87,7%
Activitats de seguretat i investigació	1	4	5	80,0%	4	400,0%	3	150,0%
Serveis a edificis i de jardineria	7	63	70	90,0%	7	11,1%	-6	-7,9%
Activitats administratives d'oficina	2	55	57	96,5%	-18	-24,0%	47	470,0%
Adm. pública, Defensa i SS obligatòria	1	41	42	97,6%	-26	-38,2%	21	100,0%
Educació	14	92	106	86,8%	20	23,3%	24	29,3%
Activitats sanitàries	14	82	96	85,4%	20	26,3%	11	12,9%
Serveis socials amb allotjament	8	22	30	73,3%	7	30,4%	-4	-11,8%
Serveis socials sense allotjament	5	24	29	82,8%	-12	-29,3%	10	52,6%
Activitats artístiques i d'espectacles	0	1	1	100,0%	-4	-80,0%	1	--
Biblioteques i museus	0	6	6	100,0%	-1	-14,3%	3	100,0%
Jocs d'atzar i apostes	1	2	3	66,7%	3	--	2	200,0%
Activitats esportives i d'entreteniment	1	27	28	96,4%	14	100,0%	16	133,3%
Activitats associatives	1	26	27	96,3%	22	440,0%	21	350,0%
Reparació ordinadors i efectes personals	6	4	10	40,0%	9	900,0%	4	66,7%
Altres activitats de serveis personals	9	10	19	52,6%	5	35,7%	-6	-24,0%
Llars que ocupen personal domèstic	1	1	2	50,0%	2	--	1	100,0%
Llars que prod. béns i serveis us propi	0	0	0	--	0	--	0	--
Organismes extraterritorials	0	0	0	--	0	--	0	--
<b>TOTAL OSONA</b>	<b>350</b>	<b>1.693</b>	<b>2.043</b>	<b>82,9%</b>	<b>273</b>	<b>15,4%</b>	<b>902</b>	<b>79,1%</b>

## T.10 Activitats econòmiques amb més contractació a Osona. Març 2010

Activitat Econòmica	Total Contractats		
	Indefinits	Temporals	Total
Activitats relacionades amb l'ocupació	0	348	348
Comerç detall, exc. vehicles motor	42	91	133
Serveis de menjar i begudes	24	99	123
Educació	14	92	106
Construcció d'immobles	9	95	104

Activitats econòmiques amb més contractació a Osona. Març 2010

