



**Observatori d'Osona**  
Per al Desenvolupament Local

# Informe mensual del mercat laboral d'Osona

Febrer 2010

El Departament de Treball i Indústria de la Generalitat de Catalunya ha incorporat noves variables en les dades de l'atur. Entre d'altres, podem tenir el grau d'ocupabilitat i la durada de la demanda. Per aquest motiu, oferim a continuació una breu explicació de com es calcula el grau d'ocupabilitat per tal de que podeu interpretar les dades que s'ofereixen a nivell de la comarca d'Osona.

## Cóm es calcula el grau d'ocupabilitat?

La probabilitat que un aturat registrat trobi una feina depèn d'una sèrie de circumstàncies, entre d'altres:

1. L'antiguitat en l'atur (com més antiguitat, menor probabilitat), l'àmbit geogràfic de recerca (com més limitada sigui, menor probabilitat).
2. El nombre de demandes d'ocupació (també quant més limitat, menor probabilitat)
3. El tipus de prestacions per desocupació (sent menor la probabilitat de trobar feina en els casos de perceptors del subsidi de majors de 52 anys o la renda activa d'inserció).

En funció d'aquestes característiques s'ha establert un índex d'ocupabilitat dels aturats registrats, que reflecteix la possibilitat major o menor de què aquest col·lectiu deixi de ser-ho, per trobar una feina.

Les tres variables considerades per elaborar l'índex són:

- L' antiguitat en l'atur: en concret, portar com a demandant d'ocupació més d'un any.
- Àmbit geogràfic de recerca: limitat al municipi de residència o entitat supramunicipal.
- Nombre de demandes d'ocupació: quan sigui inferior a tres.

A més d'aquestes tres variables, es té en compte que l'aturat sigui perceptor del subsidi de majors de 52 anys o beneficiari de la renda activa d'inserció.

Grau d'ocupabilitat molt baix: Si es compleixen els tres requisits d'antiguitat superior a un any, àmbit de recerca limitat al municipi o l'entitat supramunicipal i un nombre de demandes d'ocupació inferior a tres i, a més, l'aturat és perceptor del subsidi de majors de 52 anys o de la renda activa d'inserció.

Grau d'ocupabilitat baix: quan es compleixen dos dels tres requisits d'antiguitat, àmbit de recerca i nombre de demandes d'ocupació.

Grau d'ocupabilitat mig: quan es compleix només un d'aquests tres requisits.

Grau d'ocupabilitat alt: quan no es compleix cap dels tres requisits.

## Atur registrat

- ✓ Durant el mes de febrer s'han registrat un total de 12.766 persones a la comarca d'Osona. D'aquestes, 6.382 són homes i 6.384 són dones. Respecte el mes anterior ha augmentat en 381 persones.
- ✓ La taxa d'atur de la comarca d'Osona (16,18%) és una mica superior a la de Catalunya (15,14%).
- ✓ Referent al gènere, la taxa d'atur femenina és superior a la masculina, tant a Osona com Catalunya. En el cas de les dones, a Osona (18,50%) és superior a Catalunya (15,90%). En el cas dels homes, la taxa d'atur a Osona (14,38%) és similar a Catalunya (14,54%).
- ✓ El sector que presenta més nombre d'aturats és Serveis (5.656) i el segueix el sector Indústria (4.151). El sector que ha augmentat respecte al mes anterior, ha estat "Serveis" (+183). En canvi, el sector que ha augmentat menys ha estat "Agricultura" (+9).
- ✓ Els homes de 25 a 44 anys són els que presenten més nombre d'aturats (3.389). Després el segueix les dones de més de 45 anys (2.926). L'estrat d'edat que ha sofert més variació respecte al mes anterior ha estat les dones de 25 a 44 anys (+5,03%). Si comparem les dades de l'any anterior, els que han patit més variació han estat els homes de més de 45 anys (+39,83%).
- ✓ Quant al grau d'Ocupabilitat trobem que es registren 4.754 persones amb un grau baix, després el segueixen les persones amb un grau mig que són 4.264. Respecte al mes anterior els que han augmentat més han estat els de grau "molt baix" (+6,75%), exactament igual que si comparem les dades amb el mateix període de l'any anterior (+55,24%).
- ✓ Respecte a la durada de la demanda trobem que "Fins a 3 mesos" hi ha 3.095 que suposa (24,24%) de l'atur total. A on es troben menys aturats és en l'estrat de "21 a 24 mesos" que n'hi ha 378.

Les activitats econòmiques amb més nombre d'aturats són "Activitats relacionades amb l'ocupació" (1.036), "Construcció immobles" (996) i "Activitats especialitzades en la construcció" (945).

## Contractació registrada

- ✓ Durant el mes de febrer s'han registrat un total de 1.770 contractes. Respecte al mes anterior s'observa una variació negativa de -380 contractes, el que representa un -17,67%. Si comparem les dades amb l'any anterior, hi ha hagut una variació positiva de +2,61%, la qual cosa representa 45 contractes més respecte el mateix període de l'any passat.
- ✓ Respecte el tipus de contracte, s'han registrat un major nombre de contractes temporals (1.458) que d'Indefinitos (312). Aquestes dades situen una taxa de temporalitat de 82,37%.
- ✓ S'han registrat un major nombre de contractes temporals a homes (847) que en dones (611), hi ha hagut un canvi de tendència ja que fins ara, sempre havia estat a l'inversa, es contractaven més dones que homes. A nivell de contractes indefinits, no passa el mateix, ja que trobem que hi ha més contractació de dones (157) que homes (155), encara que la diferència no és significativa.
- ✓ Les activitats econòmiques que han registrat una major contractació han estat "Activitats relacionades amb l'ocupació" (311), el segueix "Indústria Productes alimentaris" (126) i finalment "Construcció Immobles" (121).

## T.1 Atur registrat, variacions i taxes d'atur a tots els municipis de la comarca d'Osona. Febrer 2010

Municipis	Total Desocupats			Variació (Total)		Taxa atur		
	Homes	Dones	Total	Mes anterior	Inter-anual	Homes	Dones	Total
Aiguafreda *	98	103	201	2	47	14,18%	18,69%	16,18%
Alpens	5	5	10	-1	0	5,68%	7,58%	6,49%
Balenya	193	204	397	-1	70	16,74%	23,53%	19,65%
Brull, El	7	7	14	-2	5	9,72%	12,50%	10,94%
Calldetenes	74	81	155	4	24	9,89%	14,39%	11,82%
Centelles	285	321	606	19	122	13,79%	19,12%	16,18%
Collsuspina	7	10	17	2	8	7,00%	12,50%	9,44%
Espinelves	1	3	4	-1	-2	1,79%	7,69%	4,21%
Folgueroles	50	53	103	6	6	8,20%	10,35%	9,18%
Gurb	28	52	80	-1	11	3,97%	9,32%	6,33%
Lluçà	2	5	7	0	4	2,60%	8,93%	5,26%
Malla	2	1	3	0	-1	2,67%	1,61%	2,19%
Manlleu	1034	1014	2048	56	361	17,18%	22,35%	19,40%
Masies de Roda, Les	34	26	60	4	30	15,32%	14,94%	15,15%
Masies de Voltregà, Les	98	164	262	7	17	10,64%	21,64%	15,60%
Montesquiu	37	48	85	-3	4	14,07%	24,12%	18,40%
Muntanyola	22	7	29	-2	8	12,94%	5,07%	9,42%
Olost	31	56	87	3	3	9,34%	21,37%	14,65%
Orís	7	5	12	-1	2	7,87%	7,81%	7,84%
Oristà	11	32	43	1	7	6,71%	24,24%	14,53%
Perafita	9	13	22	1	1	8,04%	16,46%	11,52%
Prats de Lluçanès	90	130	220	3	50	12,11%	22,03%	16,50%
Roda de Ter	222	262	484	6	101	13,03%	19,36%	15,83%
Rupit i Pruit	5	0	5	-2	1	5,26%	0,00%	2,99%
Sant Agustí de Lluçanès	0	4	4	0	0	0,00%	17,39%	7,27%
Sant Bartomeu del Grau	52	51	103	-2	19	17,81%	23,61%	20,28%
Sant Boi de Lluçanès	21	17	38	0	20	12,96%	15,45%	13,97%
Sant Feliu Sasserra *	13	11	24	0	-3	6,89%	8,32%	7,48%
Sant Hipòlit de Voltregà	132	157	289	13	73	13,17%	20,91%	16,49%
Sant Julià de Vilatorrada	61	99	160	4	10	7,38%	14,18%	10,49%
Sant Martí d'Albars	3	3	6	0	1	8,33%	15,20%	10,77%
Sant Martí de Centelles	39	47	86	1	21	12,11%	21,46%	15,90%
Sant Pere de Torelló	93	101	194	1	29	13,48%	18,23%	15,59%
Sant Quirze de Besora	95	73	168	2	30	15,63%	15,40%	15,53%
Sant Sadurní d'Osormort	1	1	2	0	-2	3,45%	4,55%	3,92%
Sant Vicenç de Torelló	61	73	134	5	29	11,64%	16,33%	13,80%
Santa Cecília de Voltregà	3	6	9	0	-1	5,88%	13,95%	9,57%
Santa Eugènia de Berga	82	83	165	8	34	11,42%	16,12%	13,38%
Santa Eulàlia de Riuprimer	30	48	78	2	2	9,58%	19,28%	13,88%
Santa Maria de Besora	2	4	6	0	1	4,44%	12,90%	7,89%
Santa Maria de Corcó	34	53	87	-8	-9	5,35%	11,11%	7,82%
Santa Maria de Merlès *	2	4	6	-2	0	4,76%	11,11%	7,69%
Seva	112	129	241	-12	69	11,21%	16,82%	13,65%
Sobremunt	2	1	3	-1	2	7,41%	6,25%	6,98%
Sora	3	7	10	0	2	5,26%	20,59%	10,99%
Taradell	195	228	423	5	109	11,57%	16,74%	13,88%
Tavernoles	9	7	16	1	6	10,47%	9,86%	10,19%
Tavertet	5	3	8	0	-2	10,00%	8,82%	9,52%
Tona	288	314	602	30	93	12,52%	16,99%	14,51%
Torelló	634	654	1288	28	145	15,71%	20,51%	17,83%
Vic	2129	1695	3824	213	864	18,07%	18,68%	18,33%
Vidrà	1	1	2	0	0	2,00%	2,50%	2,22%
Viladrau	33	17	50	-6	15	9,76%	6,97%	8,59%
Vilanova de Sau	8	9	17	-1	3	8,60%	11,11%	9,77%

**TOTAL OSONA**      **6382**    **6384**    **12766**      **381**    **2395**      **14,38%**    **18,50%**    **16,18%**

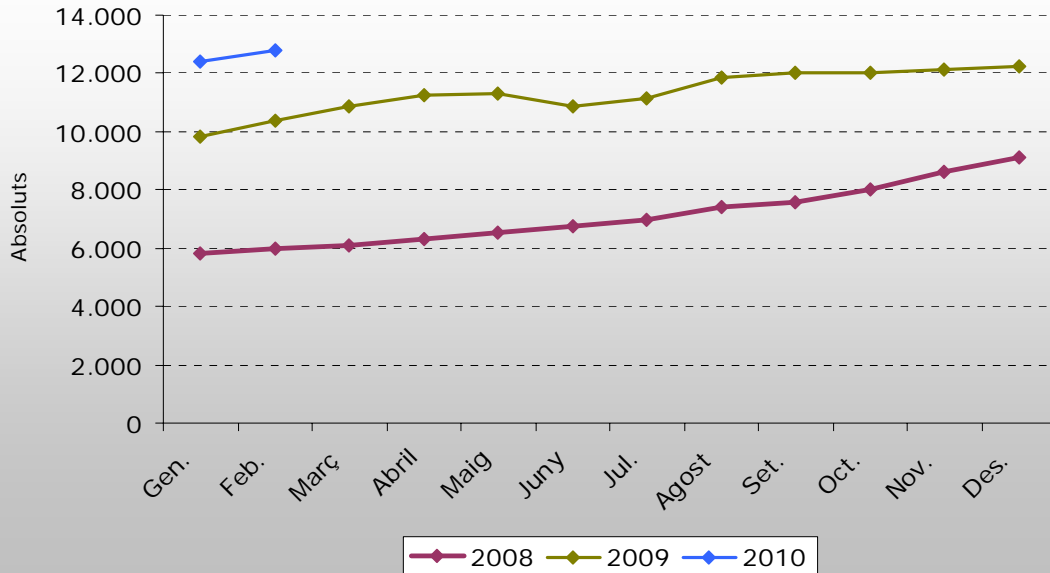
**TOTAL CATALUNYA**      **319894**    **277393**    **597287**      **13404**    **117800**      **14,54%**    **15,90%**    **15,14%**

\* Municipi que no pertany a Osona però que forma part d'un dels 4 pactes territorials per a l'ocupació de la comarca

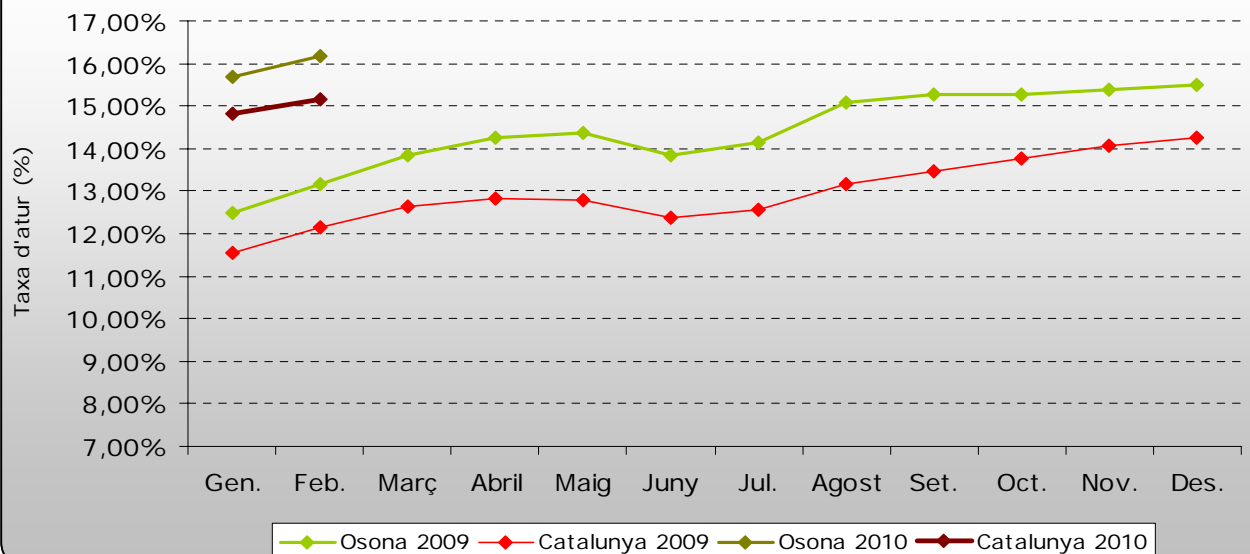
\*\* Les taxes d'atur de Catalunya s'obtenen a partir de les dades de població activa local estimada del 2009

Font: ODLO. Dades extretes del Dpt. de Treball i Indústria de la Generalitat de Catalunya

**Gràfic 1. Evolució nombre d'aturats a Osona. Anys 2008/2009/2010.**



**Gràfic 2. Evolució de la taxa d'atur a Osona i Catalunya. Any 2009 i 2010.**



## T. 2 Atur registrat a Osona per sectors d'activitat. Febrer 2010

Sectors d'activitat	Nombre d'aturats	Variacions			
		Mes anterior		Interanual	
		Absoluts	%	Absoluts	%
Agricultura	197	9	4,79%	-64	-24,52%
Indústria	4151	104	2,57%	-129	-3,01%
Construcció	1996	18	0,91%	554	38,42%
Serveis	5656	183	3,34%	1695	42,79%
No Ocup Ant.	766	67	9,59%	339	79,39%
<b>Total</b>	<b>12.766</b>	<b>381</b>	<b>3,08%</b>	<b>2395</b>	<b>23,09%</b>

## T. 3 Atur registrat a Osona per grups d'edat i sexe. Febrer 2010

Grups d'edat	Sexe	Nombre d'aturats	Variacions			
			Mes anterior		Interanual	
			Absoluts	%	Absoluts	%
<25 anys	Homes	739	24	3,36%	43	6,18%
	Dones	536	20	3,88%	132	32,67%
	<b>Total</b>	<b>1275</b>	<b>44</b>	<b>3,57%</b>	<b>175</b>	<b>15,91%</b>
25 a 44 anys	Homes	3389	72	2,17%	576	20,48%
	Dones	2922	140	5,03%	571	24,29%
	<b>Total</b>	<b>6311</b>	<b>212</b>	<b>3,48%</b>	<b>1147</b>	<b>22,21%</b>
>=45 anys	Homes	2254	33	1,49%	642	39,83%
	Dones	2926	92	3,25%	431	17,27%
	<b>Total</b>	<b>5180</b>	<b>125</b>	<b>2,47%</b>	<b>1073</b>	<b>26,13%</b>

## T.4 Atur registrat a Osona i grau d'ocupabilitat Febrer 2010

Grau d'ocupabilitat (*)	Nombre d'aturats	Variacions			
		Mes anterior		Interanual	
		Absoluts	%	Absoluts	%
Molt baixa	2.830	179	6,75%	1007	55,24%
Baixa	4.754	37	0,78%	1044	28,14%
Mitja	4.264	143	3,47%	82	1,96%
Alta	918	22	2,46%	262	39,94%
<b>Total</b>	<b>12.766</b>	<b>169</b>	<b>3,08%</b>	<b>2395</b>	<b>23,09%</b>

(\*) Podeu trobar l'explicació d'aquesta variable a l'inici del butlletí a "Nota Informativa".

## T.5 Atur registrat a Osona i durada de la demanda. Febrer 2010

Durada de la demanda	Nombre d'aturats	Variacions				Pes
		Mes anterior		Interanual		
		Absoluts	%	Absoluts	%	%
Fins a 3 mesos	3095	88	2,93%	-452	-12,74%	24,24%
De 3 a 6 mesos	2315	84	3,77%	-147	-5,97%	18,13%
De 6 a 9 mesos	1476	4	0,27%	315	27,13%	11,56%
De 9 a 12 mesos	1286	-116	-8,27%	572	80,11%	10,07%
De 12 a 15 mesos	1135	90	8,61%	695	157,95%	8,89%
De 15 a 18 mesos	917	144	18,63%	587	177,88%	7,18%
De 18 a 21 mesos	554	8	1,47%	333	150,68%	4,34%
De 21 a 24 mesos	378	18	5,00%	221	140,76%	2,96%
Més de 24 mesos	1610	61	3,94%	271	20,24%	12,61%
<b>Total</b>	<b>12.766</b>	<b>381</b>	<b>3,08%</b>	<b>2.395</b>	<b>23,09%</b>	<b>100,00%</b>

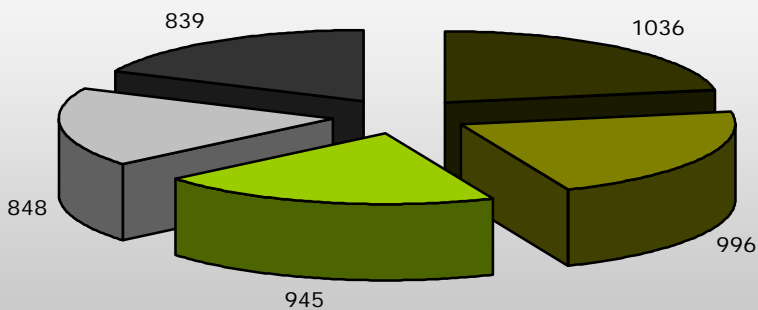
T.6 Atur registrat a Osona segons activitat econòmica (CCEAE2009)  
Febrer 2010

Activitat Econòmica	Total Aturats			Variació Mensual		Variació Anual	
	Homes	Dones	Total	Absoluts	Relatius	Absoluts	Relatius
Agricultura, ramaderia i caça	116	38	154	-3	-1,9%	52	51,0%
Silvicultura i explotació forestal	23	5	28	4	16,7%	5	21,7%
Pesca i aquicultura	5	1	6	-1	-14,3%	0	0,0%
Antracita, hulla i lignit	1	1	2	0	0,0%	-1	-33,3%
Minerals no metàl·lics ni energètics	6	1	7	2	40,0%	1	16,7%
Indústries de productes alimentaris	374	406	780	20	2,6%	240	44,4%
Fabricació de begudes	8	3	11	-2	-15,4%	-7	-38,9%
Indústries del tabac	0	1	1	0	0,0%	0	0,0%
Indústries tèxtils	140	668	808	-13	-1,6%	62	8,3%
Confecció de peces de vestir	33	150	183	2	1,1%	12	7,0%
Indústria del cuir i del calçat	99	83	182	-21	-10,3%	17	10,3%
Indústries fusta i suro, exc. mobles	123	64	187	0	0,0%	69	58,5%
Indústries del paper	5	15	20	0	0,0%	-1	-4,8%
Arts gràfiques i suports enregistrats	23	35	58	1	1,8%	5	9,4%
Indústries químiques	45	32	77	0	0,0%	27	54,0%
Productes farmacèutics	1	5	6	1	20,0%	3	100,0%
Cautxú i plàstic	53	74	127	-9	-6,6%	34	36,6%
Productes minerals no metàl·lics ncaa	57	11	68	6	9,7%	19	38,8%
Metal·lúrgia	174	56	230	-16	-6,5%	68	42,0%
Productes metàl·lics, exc. maquinària	271	130	401	-22	-5,2%	38	10,5%
Productes informàtics i electrònics	44	74	118	-13	-9,9%	-23	-16,3%
Materials i equips elèctrics	40	33	73	1	1,4%	26	55,3%
Maquinària i equips ncaa	168	83	251	-13	-4,9%	72	40,2%
Vehícules de motor, remolcs i semiremolcs	20	17	37	3	8,8%	15	68,2%
Altres materials de transport	7	5	12	2	20,0%	1	9,1%
Mobles	98	72	170	1	0,6%	38	28,8%
Indústries manufactureres diverses	28	60	88	3	3,5%	18	25,7%
Reparació i instal·lació de maquinària	28	7	35	-4	-10,3%	17	94,4%
Energia elèctrica i gas	9	0	9	1	12,5%	4	80,0%
Aigua	21	7	28	0	0,0%	0	0,0%
Tractament d'aigües residuals	6	2	8	2	33,3%	5	166,7%
Tractament de residus	38	31	69	6	9,5%	3	4,6%
Gestió de residus	0	1	1	1	-	1	-
Construcció d'immobles	901	78	979	29	3,1%	399	68,8%
Construcció d'obres d'enginyeria civil	50	5	55	-1	-1,8%	20	57,1%
Activitats especialitzades construcció	853	91	944	7	0,8%	84	9,8%
Venda i reparació de vehicles motor	99	23	122	-6	-4,7%	37	43,5%
Comerç engròs, exc. vehicles motor	254	210	464	-14	-2,9%	56	13,7%
Comerç detall, exc. vehicles motor	201	608	809	59	7,9%	147	22,2%
Transport terrestre i per canonades	209	30	239	17	7,7%	29	13,8%
Transport marítim i per vies interiors	2	0	2	0	0,0%	2	-
Transport aeri	0	2	2	1	100,0%	2	-
Emmagatzematge i afins al transport	32	9	41	8	24,2%	12	41,4%
Activitats postals i de correus	5	8	13	1	8,3%	2	18,2%
Serveis d'allotjament	23	60	83	4	5,1%	18	27,7%
Serveis de menjar i begudes	150	356	506	14	2,9%	130	34,6%
Edició	9	14	23	-1	-4,2%	7	43,8%
Cinema i vídeo: enregistrament de so	9	3	12	-2	-14,3%	-6	-33,3%
Ràdio i televisió	7	4	11	6	120,0%	6	120,0%
Telecomunicacions	9	5	14	-3	-17,7%	0	0,0%
Serveis de tecnologies de la informació	17	8	25	2	8,7%	9	56,3%
Serveis d'informació	2	4	6	1	20,0%	3	100,0%
Mediació financera	10	12	22	-1	-4,4%	1	4,8%
Assegurances i fons pensions	3	7	10	1	11,1%	-2	-16,7%
Activitats auxiliars mediació financera	7	13	20	1	5,3%	6	42,9%
Activitats immobiliàries	32	39	71	1	1,4%	-2	-2,7%
Activitats jurídiques i de comptabilitat	11	61	72	1	1,4%	25	53,2%
Seus centrals i consultoria empresarial	0	13	13	0	0,0%	2	18,2%
Serveis tècnics arquitectura i enginyeria	27	35	62	0	0,0%	9	17,0%
Recerca i desenvolupament	4	2	6	2	50,0%	-3	-33,3%
Publicitat i estudis de mercat	20	23	43	4	10,3%	18	72,0%
Activitats professionals i tècniques ncaa	51	105	156	12	8,3%	61	64,2%
Activitats veterinàries	3	3	6	-2	-25,0%	-2	-25,0%
Activitats de lloguer	29	24	53	-3	-5,4%	3	6,0%
Activitats relacionades amb l'ocupació	492	489	981	-23	-2,3%	-113	-10,3%
Agències viatges i operadors turístics	0	16	16	-2	-11,1%	9	128,6%
Activitats de seguretat i investigació	23	5	28	2	7,7%	7	33,3%
Serveis a edificis i de jardineria	106	238	344	3	0,9%	50	17,0%
Activitats administratives d'oficina	42	31	73	9	14,1%	27	58,7%
Adm. pública, Defensa i SS obligatòria	141	134	275	34	14,1%	54	24,4%
Educació	24	136	160	7	4,6%	23	16,8%
Activitats sanitàries	19	107	126	1	0,8%	-8	-6,0%
Serveis socials amb allotjament	8	102	110	2	1,9%	22	25,0%
Serveis socials sense allotjament	21	55	76	5	7,0%	32	72,7%
Activitats artístiques i d'espectacles	11	1	12	-1	-7,7%	3	33,3%
Biblioteques i museus	9	5	14	3	27,3%	10	250,0%
Jocs d'atzar i apostes	0	3	3	0	0,0%	-2	-40,0%
Activitats esportives i d'entreteniment	35	39	74	4	5,7%	27	57,5%
Activitats associatives	14	26	40	3	8,1%	6	17,7%
Reparació ordinadors i efectes personals	13	18	31	1	3,3%	2	6,9%
Altres activitats de serveis personals	60	129	189	10	5,6%	81	75,0%
Llars que ocupen personal domèstic	3	12	15	0	0,0%	13	650,0%
Sense ocupació anterior	139	560	699	34	5,1%	427	157,0%
<b>TOOTAL OSONA</b>	<b>6253</b>	<b>6132</b>	<b>12385</b>	<b>169</b>	<b>1,36%</b>	<b>2563</b>	<b>26,1%</b>

## T.7 Activitats econòmiques amb més atur a Osona segons CCAE2009. Febrer 2010

Activitat Econòmica	Aturats
Activitats relacionades amb l'ocupació	1036
Construcció d'immobles	996
Activitats especialitzades construcció	945
Comerç detall, exc. vehicles motor	848
Indústries de productes alimentaris	839

Activitats econòmiques amb més atur a Osona. Febrer 2010

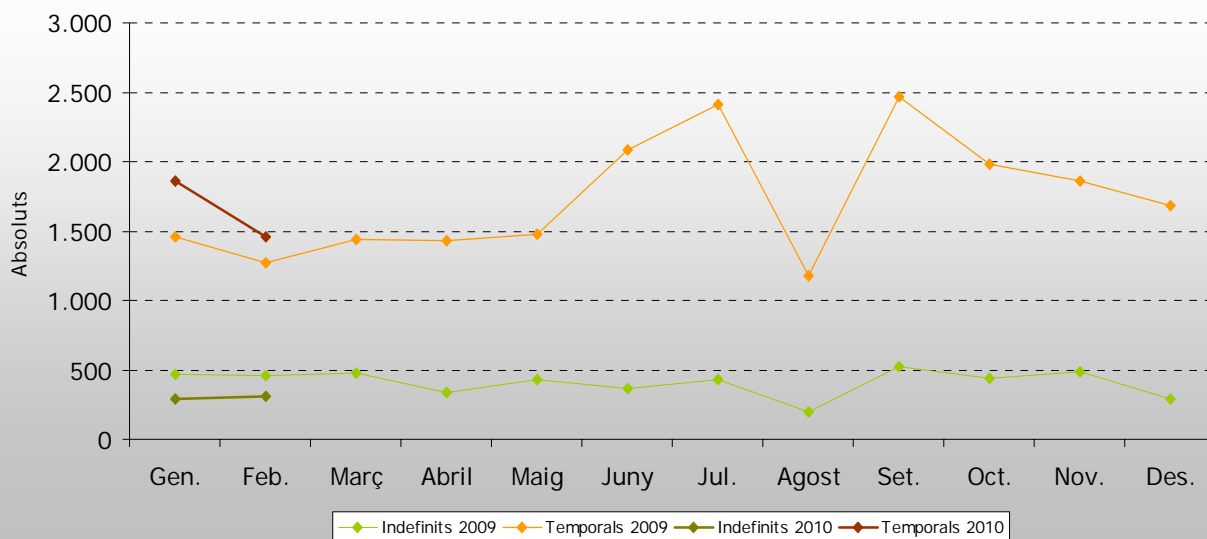


Activitats relacionades amb l'ocupació
  Construcció d'immobles  
 Activitats especialitzades construcció
  Comerç detall, exc. vehicles motor  
 Indústries de productes alimentaris

## T. 8 Contractació registrada a Osona, total i per gènere. Febrer 2010

Contractes	Sexe	Nombre contractats	Variacions			
			Mes anterior		Interanual	
			Absoluts	%	Absoluts	%
Temporals	Homes	847	-135	-13,75%	154	22,22%
	Dones	611	-265	-30,25%	36	6,26%
	<b>Total</b>	<b>1.458</b>	<b>-400</b>	<b>-21,53%</b>	<b>190</b>	<b>14,98%</b>
Indefinitos	Homes	155	-5	-3,13%	-92	-37,25%
	Dones	157	25	18,94%	-53	-25,24%
	<b>Total</b>	<b>312</b>	<b>20</b>	<b>6,85%</b>	<b>-145</b>	<b>-31,73%</b>
<b>TOTAL CONTRACTACIÓ</b>		<b>1.770</b>	<b>-380</b>	<b>-17,67%</b>	<b>45</b>	<b>2,61%</b>

Gràfic 3. Evolució de la contractació segons tipologia (Any 2009 i 2010)



T.7 Contractació registrada per activitats econòmiques a Osona segons CCAE2009. Febrer 2010

Activitat Econòmica	Total Contractats			Taxa	Variació Mensual		Variació Anual	
	Indefinitos	Temporals	Total	Temporalitat	Absoluts	Relatius	Absoluts	Relatius
Agricultura, ramaderia i caça	7	9	16	56,3%	0	0,0%	-10	-38,5%
Silvicultura i explotació forestal	0	20	20	100,0%	20	--	9	81,8%
Pesca i aqüicultura	0	1	1	100,0%	1	--	-1	-50,0%
Antracita, hulla i lignit	0	0	0	--	0	--	0	--
Petrol i gas natural	0	0	0	--	0	--	0	--
Minerals metàl·lics	0	0	0	--	0	--	0	--
Minerals no metàl·lics ni energètics	0	0	0	--	-2	-100,0%	0	--
Suport a les indústries extractives	0	0	0	--	0	--	0	--
Indústries de productes alimentaris	39	87	126	69,0%	25	24,8%	-13	-9,4%
Fabricació de begudes	1	4	5	80,0%	-10	-66,7%	-2	-28,6%
Indústries del tabac	0	0	0	--	0	--	0	--
Indústries tèxtils	3	4	7	57,1%	6	600,0%	3	75,0%
Confecció de peces de vestir	3	4	7	57,1%	6	600,0%	5	250,0%
Indústria del cuir i del calçat	1	11	12	91,7%	12	--	5	71,4%
Indústries fusta i suro, exc. mobles	1	7	8	87,5%	-1	-11,1%	-5	-38,5%
Indústries del paper	2	0	2	0,0%	2	--	1	100,0%
Arts gràfiques i suports enregistrats	1	0	1	0,0%	-1	-50,0%	-3	-75,0%
Coqueries i refinació del petroli	0	1	1	100,0%	1	--	1	--
Indústries químiques	0	5	5	100,0%	-3	-37,5%	2	66,7%
Productes farmacèutics	0	0	0	--	0	--	-1	-100,0%
Cautxú i plàstic	0	9	9	100,0%	-5	-35,7%	3	50,0%
Productes minerals no metàl·lics ncaa	3	5	8	62,5%	-1	-11,1%	-5	-38,5%
Metal·lúrgia	0	3	3	100,0%	1	50,0%	0	0,0%
Productes metàl·lics, exc. maquinària	7	39	46	84,8%	-18	-28,1%	12	35,3%
Productes informàtics i electrònics	6	6	12	50,0%	1	9,1%	4	50,0%
Materials i equips elèctrics	2	6	8	75,0%	-2	-20,0%	6	300,0%
Maquinària i equips ncaa	11	11	22	50,0%	-2	-8,3%	-4	-15,4%
Vehícules de motor, remolcs i semiremolcs	0	5	5	100,0%	4	400,0%	4	400,0%
Altres materials de transport	1	2	3	66,7%	0	0,0%	0	0,0%
Mobles	0	4	4	100,0%	-3	-42,9%	-6	-60,0%
Indústries manufactureres diverses	4	3	7	42,9%	2	40,0%	5	250,0%
Reparació i instal·lació de maquinària	0	2	2	100,0%	-6	-75,0%	-2	-50,0%
Energia elèctrica i gas	0	0	0	--	-2	-100,0%	-1	-100,0%
Aigua	0	0	0	--	-1	-100,0%	-1	-100,0%
Tractament d'aigües residuals	0	1	1	100,0%	-1	-50,0%	1	--
Tractament de residus	4	14	18	77,8%	4	28,6%	1	5,9%
Gestió de residus	0	0	0	--	0	--	0	--
Construcció d'immobles	6	115	121	95,0%	43	55,1%	11	10,0%
Construcció d'obres d'enginyeria civil	0	8	8	100,0%	-2	-20,0%	-7	-46,7%
Activitats especialitzades construcció	4	41	45	91,1%	-5	-10,0%	-6	-11,8%
Venda i reparació de vehicles motor	4	14	18	77,8%	-1	-5,3%	-2	-10,0%
Comerç engròs, exc. vehicles motor	28	37	65	56,9%	8	14,0%	-6	-8,5%
Comerç detall, exc. vehicles motor	48	70	118	59,3%	36	43,9%	-26	-18,1%
Transport terrestre i per canonades	15	30	45	66,7%	17	60,7%	13	40,6%
Transport marítim i per vies interiors	0	0	0	--	0	--	0	--
Transport aeri	0	0	0	--	0	--	0	--
Emmagatzematge i afins al transport	0	5	5	100,0%	2	66,7%	1	25,0%
Activitats postals i de correus	0	0	0	--	0	--	-4	-100,0%
Serveis d'allotjament	5	25	30	83,3%	14	87,5%	-5	-14,3%
Serveis de menjar i begudes	22	62	84	73,8%	-27	-24,3%	-9	-9,7%
Edició	1	10	11	90,9%	-4	-26,7%	2	22,2%
Cinema i vídeo: enregistrament de so	0	1	1	100,0%	0	0,0%	-1	-50,0%
Ràdio i televisió	0	0	0	--	-7	-100,0%	0	--
Telecomunicacions	0	0	0	--	-2	-100,0%	-1	-100,0%
Serveis de tecnologies de la informació	3	0	3	0,0%	2	200,0%	2	200,0%
Serveis d'informació	0	1	1	100,0%	-8	-88,8%	1	--
Mediació financera	0	2	2	100,0%	2	--	-3	-60,0%
Assegurances i fons pensions	1	0	1	0,0%	1	--	1	--
Activitats auxiliars mediació financera	1	2	3	66,7%	0	0,0%	3	--
Activitats immobiliàries	2	1	3	33,3%	-2	-40,0%	-9	-75,0%
Activitats jurídiques i de comptabilitat	4	6	10	60,0%	0	0,0%	3	42,9%
Seus centrals i consultoria empresarial	1	0	1	0,0%	-1	-50,0%	-5	-83,3%
Serveis tècnics arquitectura i enginyeria	1	17	18	94,4%	5	38,5%	0	0,0%
Recerca i desenvolupament	0	0	0	--	0	--	-4	-100,0%
Publicitat i estudis de mercat	2	9	11	81,8%	-7	-38,9%	-9	-45,0%
Activitats professionals i tècniques ncaa	0	2	2	100,0%	-1	-33,3%	-3	-60,0%
Activitats veterinàries	3	4	7	57,1%	-1	-12,5%	3	75,0%
Activitats de lloguer	0	5	5	100,0%	4	400,0%	1	25,0%
Activitats relacionades amb l'ocupació	0	311	311	100,0%	-383	-55,2%	21	7,2%
Agències viatges i operadors turístics	0	3	3	100,0%	2	200,0%	2	200,0%
Activitats de seguretat i investigació	1	0	1	0,0%	1	--	0	0,0%
Serveis a edificis i de jardineria	12	51	63	81,0%	0	0,0%	-16	-20,3%
Activitats administratives d'oficina	4	71	75	94,7%	-1	-1,3%	68	971,4%
Adm. pública, defensa i SS obligatòria	2	66	68	97,1%	-60	-46,3%	15	28,3%
Educació	15	71	86	82,6%	0	0,0%	7	8,9%
Activitats sanitàries	8	68	76	89,5%	-19	-20,0%	-1	-1,3%
Serveis socials amb allotjament	8	15	23	65,2%	-2	-8,0%	-7	-23,3%
Serveis socials sense allotjament	6	35	41	85,4%	3	7,9%	18	78,3%
Activitats artístiques i d'espectacles	1	4	5	80,0%	-6	-54,5%	3	150,0%
Biblioteques i museus	0	7	7	100,0%	-3	-30,0%	6	600,0%
Jocs d'atzar i apostes	0	0	0	--	0	--	-1	-100,0%
Activitats esportives i d'entreteniment	4	10	14	71,4%	-11	-44,0%	-6	-30,0%
Activitats associatives	1	4	5	80,0%	3	150,0%	-7	-58,3%
Reparació ordinadors i efectes personals	0	1	1	100,0%	1	--	-1	-50,0%
Altres activitats de serveis personals	3	11	14	78,6%	4	40,0%	-4	-22,2%
Lliars que ocupen personal domèstic	0	0	0	--	-2	-100,0%	-1	-100,0%
Lliars que prod. bens i serveis us propi	0	0	0	--	0	--	0	--
Organismes extraterritorials	0	0	0	--	0	--	0	--
<b>TOTAL OSONA</b>	<b>312</b>	<b>1.458</b>	<b>1.770</b>	<b>82,4%</b>	<b>-380</b>	<b>-17,7%</b>	<b>797</b>	<b>81,9%</b>

## T.8 Activitats econòmiques amb més contractació a Osona. Febrer 2010

Activitat Econòmica	Total Contractats		
	Indefinits	Temporals	Total
Activitats relacionades amb l'ocupació	0	311	311
Indústries de productes alimentaris	39	87	126
Construcció d'immobles	6	115	121
Comerç detall, exc. vehicles motor	48	70	118
Educació	15	71	86

Activitats econòmiques amb més contractació a Osona. Febrer 2010

