



Observatori d'Osona
Per al Desenvolupament Local

Informe anual de la dinàmica del mercat laboral

Osona – Any 2010-

1. Atur registrat

- 1.1. Mitjana d'atur registrat any 2010 i variacions respecte 2009.
- 1.2. Evolució de l'atur a la comarca i comparativa respecte 2008/2009.
- 1.3. Evolució de la taxa d'atur d'Osona i Catalunya 2009/2010.
- 1.4. Mitjana d'atur registrat i taxa d'atur segons gènere any 2010.
- 1.5. Atur registrat a Osona per edats i variacions respecte 2009.
- 1.6. Atur registrat per sectors d'activitat econòmica i variacions respecte 2009.
- 1.7. Atur registrat per subsectors econòmics i variacions respecte 2009.

2 . Contractació registrada

- 2.1. Contractació registrada per gènere i variacions respecte 2009.
- 2.2. Contractació registrada per subsectors i variacions respecte 2009.

3. Teixit Empresarial

- 3.1 Teixit Empresarial a Osona i variacions respecte 2009.
- 3.2 Evolució del Teixit Empresarial a Osona 2008/2009/2010.

Podeu trobar **més informació** a l'adreça electrònica de la pàgina web de l'Observatori:

Cristina Escrig Boixeda
Observatori pel Desenvolupament Local
Consell Comarcal d'Osona
Edifici "El Sucre"
08500 Vic
Tel: 93 883 41 31
observatori@ccosona.cat

T.1 Mitjana d'atur registrat i variacions respecte 2009
Mitjana 2010

Municipis	Variació 10-09		
	Total	Absoluta	Relativa
Aiguafreda *	190	18	10,47%
Alpens	12	2	15,87%
Balenyà	377	13	3,48%
Brull, El	12	1	11,36%
Calldetenes	145	11	7,93%
Centelles	583	34	6,25%
Collsuspina	18	5	41,67%
Espinelles	4	-1	-19,23%
Folgueroles	94	-2	-1,57%
Gurb	89	11	13,65%
Lluçà	8	2	31,58%
Malla	3	-1	-22,45%
Manlleu	2.008	172	9,36%
Masies de Roda, Les	52	9	22,33%
Masies de Voltregà, Les	223	-29	-11,67%
Montesquiu	79	-8	-8,80%
Muntanyola	27	-1	-2,15%
Olost	80	-4	-4,30%
Orís	10	-3	-25,32%
Oristà	39	4	10,56%
Perafita	19	-1	-5,44%
Prats de Lluçanès	204	10	4,93%
Roda de Ter	463	30	7,03%
Rupit i Pruit	7	1	9,86%
Sant Agustí de Lluçanès	5	2	0,00%
Sant Bartomeu del Grau	100	9	9,47%
Sant Boi de Lluçanès	30	4	16,40%
Sant Feliu Sasserra *	22	-1	-6,14%
Sant Hipòlit de Voltregà	255	13	5,42%
Sant Julià de Vilatorrada	145	-5	-3,34%
Sant Martí d'Albars	6	1	0,00%
Sant Martí de Centelles	87	13	17,99%
Sant Pere de Torelló	172	-3	-1,94%
Sant Quirze de Besora	151	2	1,63%
Sant Sadurní d'Osormort	2	-1	-30,30%
Sant Vicenç de Torelló	123	15	13,70%
Santa Cecília de Voltregà	10	1	5,22%
Santa Eugènia de Berga	157	16	10,97%
Santa Eulàlia de Riuprimer	73	-1	-1,46%
Santa Maria de Besora	9	2	23,26%
Santa Maria de Corcó	97	-2	-2,35%
Santa Maria de Merlès *	6	0	5,88%
Seva	227	26	12,82%
Sobremunt	2	-1	0,00%
Sora	7	-1	0,00%
Taradell	403	39	10,58%
Tavèrnoles	14	3	21,28%
Tavertet	6	-5	-46,34%
Tona	581	41	7,64%
Torelló	1.177	-44	-3,62%
Vic	3.710	459	14,13%
Vidrà	4	0	-7,27%
Viladrau	46	4	9,74%
Vilanova de Sau	17	4	34,00%
TOTAL OSONA	12.170	844	7,45%
TOTAL CATALUNYA	571.160	59.551	11,64%

En aquesta taula tenim la mitjana d'atur registrada per a cada municipi de la comarca d'Osona i la seva variació respecte al 2009.

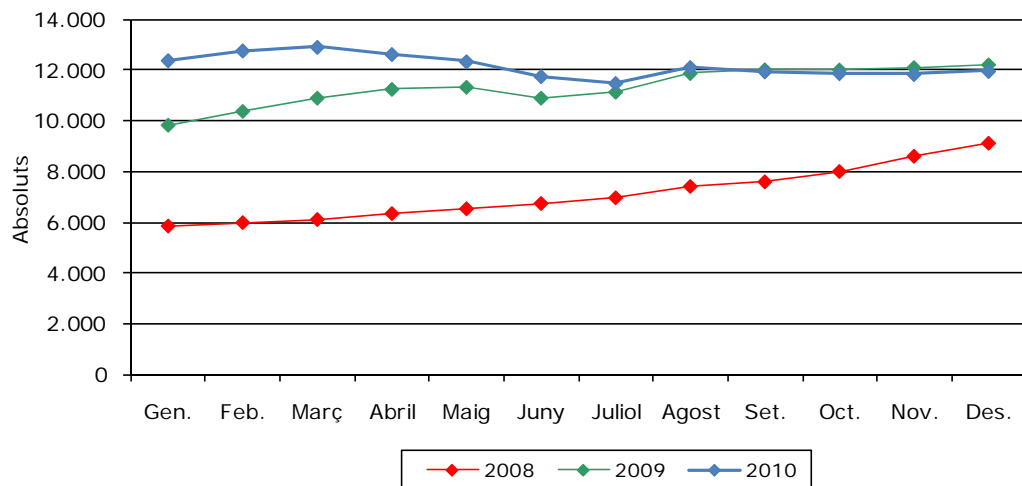
En general, podem observar que la mitjana d'atur a Osona, al llarg del 2010, ha estat de 12.170 persones.

Respecte l'any 2009 hi ha hagut un augment de 844 persones, això ha suposat un augment de 7,45% d'atur registrat.

A Catalunya la mitjana d'atur registrat ha estat de 571.160 persones, també ha augmentat respecte l'any 2009 en 59.551 persones.

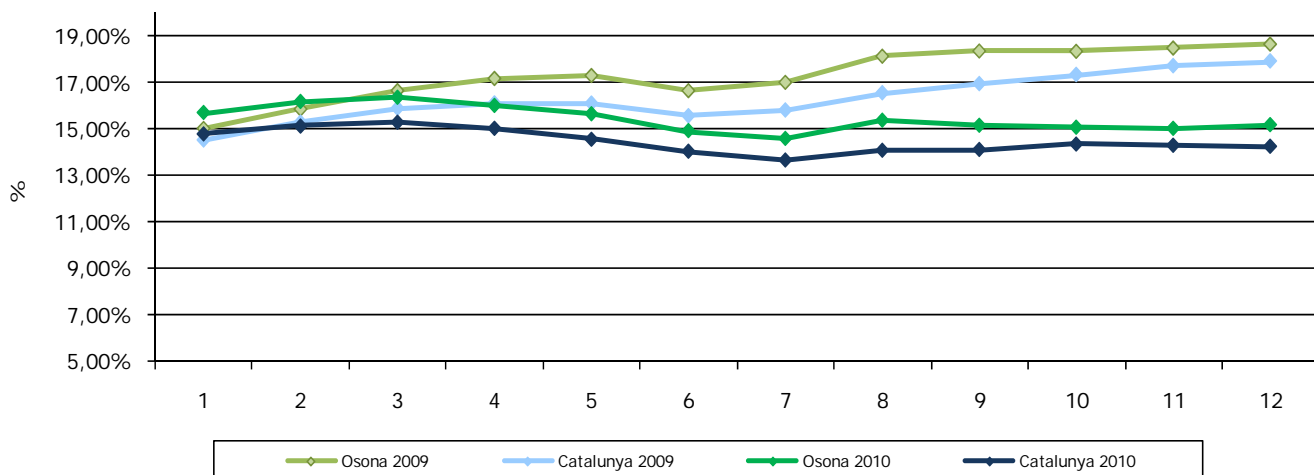
* Municipi que no pertany a Osona però que forma part d'un dels 4 pactes territorials per a l'ocupació de la comarca d'Osona.

Gràfic 1. Evolució de l'atur a Osona i comparativa (Anys 2008 a 2010)



- Si observem el Gràfic 1, podem veure com l'augment de l'atur respecte als altres anys ha estat significatiu als primers mesos, després a partir de juliol trobem valors molt similars a l'any 2009.
- A partir d'agost sembla que s'estabilitza l'evolució de l'atur a la comarca d'Osona.
- Si mirem el Gràfic 2, podem observar l'evolució de la taxa d'atur tant d'Osona com Catalunya, dels anys 2009 i 2010.

Gràfic 2. Evolució de la taxa d'atur d'Osona i Catalunya (2009/2010)





Mitjana d'atur i taxa segons gènere

T.2 Mitjana d'atur registrat i taxa d'atur segons gènere. Mitjana 2010

Municipis	Total Desocupats			Taxa atur**		
	Homes	Dones	Total	Homes	Dones	Total
Aiguafreda *	97	94	190	13,97%	16,97%	15,30%
Alpens	7	6	12	7,48%	8,46%	7,90%
Balenya	181	196	377	15,68%	22,63%	18,66%
Brull, El	6	7	12	7,87%	11,76%	9,57%
Calldetenes	66	79	145	8,81%	14,09%	11,08%
Centelles	269	314	583	13,02%	18,67%	15,55%
Collsuspina	7	11	18	7,25%	13,96%	10,23%
Espinelves	1	3	4	1,34%	7,05%	3,68%
Folgueroles	37	57	94	6,08%	11,13%	8,39%
Gurb	30	59	89	4,30%	10,48%	7,03%
Lluçà	4	4	8	5,52%	7,29%	6,27%
Malla	2	2	3	2,22%	2,42%	2,31%
Manlleu	1.007	1.001	2.008	16,74%	22,05%	19,02%
Masies de Roda, Les	28	24	52	12,42%	13,79%	13,03%
Masies de Voltregà, Les	78	145	223	8,48%	19,09%	13,27%
Montesquiu	35	44	79	13,47%	22,11%	17,19%
Muntanyola	17	9	27	10,10%	6,76%	8,60%
Olost	27	53	80	8,01%	20,26%	13,41%
Orís	5	5	10	5,34%	7,94%	6,43%
Oristà	11	29	39	6,40%	21,78%	13,26%
Perafita	7	11	19	6,62%	14,45%	9,86%
Prats de Lluçanès	88	116	204	11,86%	19,66%	15,31%
Roda de Ter	213	250	463	12,52%	18,46%	15,15%
Rupit i Pruit	5	2	7	5,26%	2,08%	3,89%
Sant Agustí de Lluçanès	1	4	5	2,34%	18,48%	9,09%
Sant Bartomeu del Grau	48	52	100	16,58%	23,96%	19,72%
Sant Boi de Lluçanès	17	14	30	10,24%	12,35%	11,09%
Sant Feliu Sasserra *	11	11	22	5,87%	8,00%	6,75%
Sant Hipòlit de Voltregà	117	138	255	11,66%	18,34%	14,52%
Sant Julià de Vilatorrada	57	88	145	6,88%	12,60%	9,50%
Sant Martí d'Albars	3	3	6	8,56%	13,09%	10,17%
Sant Martí de Centelles	43	44	87	13,35%	20,05%	16,07%
Sant Pere de Torelló	80	92	172	11,58%	16,68%	13,85%
Sant Quirze de Besora	80	71	151	13,17%	14,87%	13,92%
Sant Sadurní d'Osormort	1	1	2	3,45%	4,17%	3,76%
Sant Vicenç de Torelló	55	68	123	10,46%	15,27%	12,68%
Santa Cecília de Voltregà	3	7	10	6,54%	15,70%	10,73%
Santa Eugènia de Berga	72	85	157	9,98%	16,52%	12,71%
Santa Eulàlia de	28	46	73	8,87%	18,31%	13,05%
Santa Maria de Besora	4	5	9	8,52%	16,13%	11,62%
Santa Maria de Corcó	37	60	97	5,78%	12,63%	8,72%
Santa Maria de Merlès *	2	4	6	3,97%	12,04%	7,69%
Seva	102	126	227	10,20%	16,36%	12,88%
Sobremunt	2	0	2	5,86%	1,04%	4,07%
Sora	4	4	7	6,29%	11,27%	8,15%
Taradell	191	212	403	11,31%	15,57%	13,21%
Tavernoles	9	6	14	9,88%	8,10%	9,08%
Tavertet	3	3	6	5,33%	8,33%	6,55%
Tona	279	302	581	12,15%	16,33%	14,01%
Torelló	563	615	1.177	13,94%	19,28%	16,30%
Vic	2.034	1.676	3.710	17,26%	18,47%	17,79%
Vidrà	2	2	4	4,17%	5,42%	4,72%
Viladrau	29	17	46	8,51%	7,07%	7,90%
Vilanova de Sau	8	8	17	8,96%	10,39%	9,63%
TOTAL OSONA	5.999	6.171	12.170	13,52%	17,88%	15,43%
TOTAL CATALUNYA	301.504	269.657	571.160	13,70%	15,46%	14,48%

■ En aquesta taula es presenta la mitjana d'atur i la taxa en funció del gènere i per municipis.

■ A Osona hi ha hagut una mitjana de 5.999 homes i 6.171 dones, durant el 2010.

■ Referent a la taxa d'atur a Osona, la dels homes (13,52%) és inferior a les dones (17,88%).

■ Si comparem la taxa d'atur d'Osona amb la de Catalunya, trobem que en el cas dels homes, a Osona (13,52%) és una mica inferior a Catalunya (13,70%). I en el cas de les dones, a Osona (17,88%) és superior a Catalunya (15,46%).

* Municipi que no pertany a Osona però que forma part d'un dels 4 pactes territorials per a l'ocupació de la comarca

** Les taxes d'atur s'obtenen a partir de la població activa local estimada de 2009.

Font: ODLO Dades extretes del Dpt. de Treball i Indústria de la Generalitat de Catalunya

-Informe anual-

Any 2009

T. 3 Atur registrat a Osona per edats. Mitjana 2010

Grups d'edat	Mitjana de Nombre d'aturats	Pes sobre el total	Variació 10-09	
			Absoluta	Relativa
<25 anys	1102	9,05%	-55	-4,75%
25 a 44 anys	5954	48,92%	385	6,91%
>=45 anys	5115	42,03%	514	11,17%

Font: ODLO Dades extretes del Dpt. de Treball i Indústria de la Generalitat de Catalunya

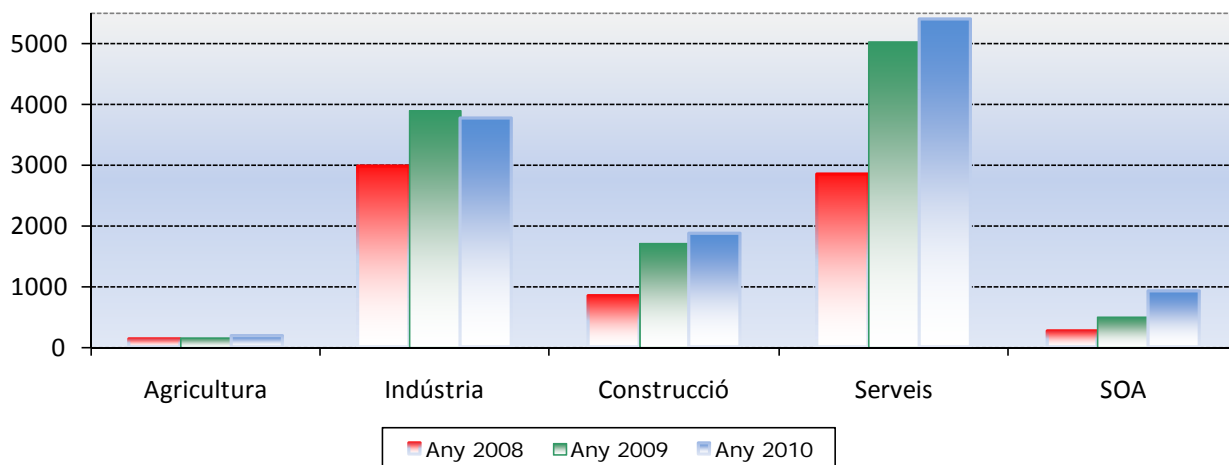
- El tram d'edat on la mitjana d'aturats és més elevada és la de 25 a 44 anys amb 5.954 persones de mitjana.
- El segueix les persones de més de 45 anys, amb una mitjana de 5.115 aturats.
- Respecte l'any 2009, trobem que on hi ha hagut més variació absoluta és en les persones de + de 45 anys que hi ha hagut un augment de 514 persones.
- Quant a la variació relativa, trobem que el tram d'edat que ha sofert més variació ha estat el de més de 45 anys, amb un 11,17%.

T. 4 Atur registrat a Osona per sectors d'activitat Mitjana 2010

Sectors d'activitat	Mitjana de Nombre d'aturats	Pes sobre el total	Variació 10-09	
			Absoluta	Relativa
Agricultura	201	1,65%	40	24,73%
Indústria	3765	30,94%	-147	-3,76%
Construcció	1878	15,43%	154	8,91%
Serveis	5407	44,43%	383	7,63%
No Ocup Ant.	919	7,55%	414	81,97%
Total	12170	100,00%	844	7,45%

- La major part de l'atur comarcal es reparteix en dos sectors, per una banda "Serveis" amb un 44,43% del total d'atur registrat, i per altra "Indústria" amb un 30,94%.
- El sector amb més mitjana d'atur és "Serveis" amb 5.407 persones, el segueix "Indústria" amb 3.765, després "Construcció" amb 1.878 persones, i finalment les persones "Sense Ocupació Anterior" amb 919.
- Respecte el 2009, el sector que ha sofert més variació positiva ha estat "Sense Ocupació Anterior" amb una diferència de 414 persones. Per contra, el sector "Indústria" té un descens de -147 persones.

Gràfic3. Mitjana d'atur per grans sectors econòmics. Any 2008 i 2009



T.5 Mitjana d'atur registrat per subsectors CCAE-2009. Any 2009 i 2010
Mitjana 2010

Municipis	Mitjana		Variació 10-09
	2010	2009	
Agricultura, ramaderia i caça	169	133	36
Silvicultura i explotació forestal	27	22	5
Pesca i aqüicultura	5	6	-1
Antracita, hulla i lignit	2	3	-1
Minerals metàl·lics	0	0	0
Minerals no metàl·lics ni energètics	5	5	0
Support a les indústries extractives	1	0	0
Indústries de productes alimentaris	804	682	122
Fabricació de begudes	15	14	1
Indústries del tabac	1	1	0
Indústries tèxtils	735	808	-73
Confecció de peces de vestir	164	184	-20
Indústria del cuir i del calçat	173	178	-5
Indústries fusta i suro, exc. mobles	184	168	16
Indústries del paper	17	20	-3
Arts gràfiques i suports enregistrats	54	59	-5
Coqueries i refinació del petroli	0	0	0
Indústries químiques	69	77	-7
Productes farmacèutics	6	5	1
Cautxú i plàstic	115	126	-11
Productes minerals no metàl·lics ncaa	55	61	-6
Metal·lúrgia	210	213	-4
Productes metàl·lics, exc. maquinària	344	432	-88
Productes informàtics i electrònics	101	136	-35
Materials i equips elèctrics	62	67	-5
Maquinària i equips ncaa	232	252	-21
Vehícles de motor, remolcs i semiremolcs	32	28	4
Altres materials de transport	11	11	0
Mobles	140	169	-29
Indústries manufactureres diverses	83	79	5
Reparació i instal·lació de maquinària	37	32	6
Energia elèctrica i gas	16	7	8
Aigua	26	27	-1
Tractament d'aigües residuals	4	4	0
Tractament de residus	68	64	4
Gestió de residus	1	0	1
Construcció d'immobles	980	766	214
Construcció d'obres d'enginyeria civil	49	40	9
Activitats especialitzades construcció	850	919	-70
Venda i reparació de vehicles motor	110	114	-4
Comerç engròs, exc. vehicles motor	438	454	-16
Comerç detall, exc. vehicles motor	811	709	102
Transport terrestre i per canonades	210	225	-16
Transport marítim i per vies interiors	2	0	2
Transport aeri	2	1	1
Emmagatzematge i afins al transport	37	32	5
Activitats postals i de correus	13	13	1
Serveis d'allotjament	80	65	15
Serveis de menjar i begudes	512	434	78
Edició	21	18	2
Cinema i vídeo; enregistrament de so	12	17	-5
Ràdio i televisió	7	6	1
Telecomunicacions	22	14	7
Serveis de tecnologies de la informació	22	20	2
Serveis d'informació	8	4	4
Mediació financera	20	20	0
Assegurances i fons pensions	12	11	2
Activitats auxiliars mediació financera	20	15	5
Activitats immobiliàries	56	75	-19
Activitats jurídiques i de comptabilitat	66	61	6
Seus centrals i consultoria empresarial	12	12	0
Serveis tècnics arquitectura i enginyeria	64	62	2
Recerca i desenvolupament	4	5	-4
Publicitat i estudis de mercat	35	31	4
Activitats professionals i tècniques ncaa	129	128	1
Activitats veterinàries	7	7	0
Activitats de lloguer	51	50	1
Activitats relacionades amb l'ocupació	925	1.035	-110
Agències viatges i operadors turístics	16	14	2
Activitats de seguretat i investigació	24	23	1
Serveis a edificis i de jardineria	353	314	39
Activitats administratives d'oficina	89	55	34
Adm. pública, Defensa i SS obligatòria	324	229	95
Educació	189	154	35
Activitats sanitàries	135	130	5
Serveis socials amb allotjament	107	99	7
Serveis socials sense allotjament	83	59	25
Activitats artístiques i d'espectacles	15	9	5
Biblioteques i museus	14	6	8
Jocs d'atzar i apostes	5	4	1
Activitats esportives i d'entreteniment	72	65	7
Activitats associatives	37	39	-2
Reparació ordinadors i efectes personals	31	29	1
Altres activitats de serveis personals	185	145	40
Llars que ocupen personal domèstic	19	8	11
Llars que prod. béns i serveis ús propi	2	0	2
Organismes extraterritorials	1	0	1
Sense ocupació anterior	919	505	414
TOTAL OSONA	12170	11326	844

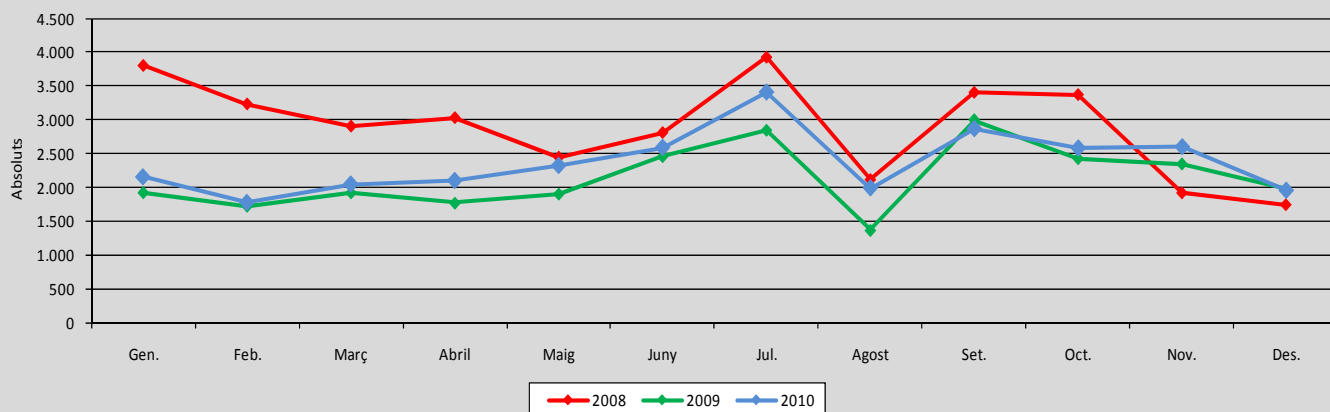
T. 6 Contractació registrada a Osona per sexes.

Total 2010

Sexe	Tipus Contracte	Nombre contractats totals	Pes sobre el total	Variació 10-09	
				Absoluta	Relativa
Homes	Indefinit	2.246	7,92%	266	11,84%
	Temporal	13.284	46,87%	-2.329	-17,53%
	Total	15.530	54,80%	-2.063	-13,28%
Dones	Indefinit	1.933	6,82%	452	23,38%
	Temporal	10.878	38,38%	-1.097	-10,08%
	Total	12.811	45,20%	-645	-5,03%
Total Contractació		28.341	100,00%	-2.708	-9,56%

- Durant el 2010 s'han realitzat 28.341 contractes, una mitjana de 2.362 contractes mensuals.
- D'aquests, 24.162 han estat temporals i 4.179 indefinits. Això ens situa una taxa de temporalitat de 85,25%.
- S'han contractat més homes (15.530) que dones (12.811).
- Si comparem les dades amb el 2009, podem veure que hi ha hagut un descens del -9,56% en el total de la contractació, però la que s'ha vist més afectada ha estat la contractació temporal a homes (-17,53%).
- En total hi ha hagut un descens de -2.708 contractes

Gràfic 4. Evolució de la contractació a la comarca d'Osona (2008 a 2010)





Contractació registrada per subsectors

T.7 Contractació registrada per subsectors a la comarca d'Osona (Any 2010).
Total 2010

Municipis	Total Contractes		Variació 10-09
	2010	2009	
Agricultura, ramaderia i caça	320	304	16
Silvicultura i explotació forestal	141	152	-11
Pesca i aqüicultura	5	20	-15
Antracita, hulla i lignit	0	1	-1
Petroli i gas natural	0	0	0
Minerals metàl·lics	0	0	0
Minerals no metàl·lics ni energètics	13	20	-7
Suport a les indústries extractives	0	0	0
Indústries de productes alimentaris	1.614	1.637	-23
Fabricació de begudes	97	144	-47
Indústries del tabac	0	0	0
Indústries tèxtils	81	100	-19
Confecció de peces de vestir	49	28	21
Indústria del cuir i del calçat	177	108	69
Indústries fusta i suro, exc. mobles	142	124	18
Indústries del paper	20	10	10
Arts gràfiques i suports enregistrats	40	30	10
Coquerries i refinació del petroli	1	0	1
Indústries químiques	95	79	16
Productes farmacèutics	5	20	-15
Cautxú i plàstic	167	106	61
Productes minerals no metàl·lics ncaa	82	76	6
Metal·lúrgia	65	74	-9
Productes metàl·lics, exc. maquinària	602	423	179
Productes informàtics i electrònics	97	69	28
Materials i equips elèctrics	108	65	43
Maquinària i equips ncaa	314	234	80
Vehicles de motor, remolcs i	43	43	0
Altres materials de transport	26	16	10
Mobles	107	97	10
Indústries manufactureres diverses	119	97	22
Reparació i instal·lació de maquinària	80	65	15
Energia elèctrica i gas	8	8	0
Aigua	21	29	-8
Tractament d'aigües residuals	13	10	3
Tractament de residus	218	215	3
Gestió de residus	0	0	0
Construcció d'immobles	1.129	1.411	-282
Construcció d'obres d'enginyeria civil	73	167	-94
Activitats especialitzades construcció	966	946	20
Venda i reparació de vehicles motor	209	207	2
Comerç engròs, exc. vehicles motor	895	881	14
Comerç detall, exc. vehicles motor	1.882	1.854	28
Transport terrestre i per canonades	584	528	56
Transport marítim i per vies interiors	0	0	0
Transport aeri	0	0	0
Emmagatzematge i afins al transport	85	68	17
Activitats postals i de correus	30	41	-11
Serveis d'allotjament	291	336	-45
Serveis de menjar i begudes	1.585	1.553	32
Edició	89	51	38
Cinema i vídeo; enregistrament de so	22	32	-10
Ràdio i televisió	20	5	15
Telecomunicacions	58	14	44
Serveis de tecnologies de la informació	28	33	-5
Serveis d'informació	17	28	-11
Mediació financera	45	74	-29
Assegurances i fons pensions	10	9	1
Activitats auxiliars mediació financera	21	19	2
Activitats immobiliàries	96	66	30
Activitats jurídiques i de comptabilitat	148	145	3
Seus centrals i consultoria empresarial	23	33	-10
Serveis tècnics arquitectura i enginyeria	255	297	-42
Recerca i desenvolupament	10	12	-2
Publicitat i estudis de mercat	220	267	-47
Activitats professionals i tècniques ncaa	63	83	-20
Activitats veterinàries	54	54	0
Activitats de lloguer	103	79	24
Activitats relacionades amb l'ocupació	5.627	4.601	1.026
Agències viatges i operadors turístics	29	23	6
Activitats de seguretat i investigació	60	26	34
Serveis a edificis i de jardineria	1.051	1.171	-120
Activitats administratives d'oficina	1.052	503	549
Adm. pública, Defensa i SS obligatòria	1.468	927	541
Educació	1.550	1.324	226
Activitats sanitàries	1.014	1.156	-142
Serveis socials amb allotjament	502	458	44
Serveis socials sense allotjament	472	349	123
Activitats artístiques i d'espectacles	264	58	206
Biblioteques i museus	56	39	17
Jocs d'atzar i apostes	22	11	11
Activitats esportives i d'entreteniment	510	473	37
Activitats associatives	399	318	81
Reparació ordinadors i efectes personals	62	75	-13
Altres activitats de serveis personals	307	409	-102
Llars que ocupen personal domèstic	15	15	0
Llars que prod. béns i serveis ús propi	0	0	0
Organismes extraterritorials	0	0	0
TOTAL OSONA	28.341	25.633	2.708

- Informe anual -

Any 2009

T.8 Teixit empresarial a Osona i Catalunya. Mitjanes d'afiliació i variació 10-09.

Territori	Període	Mitjana d'afiliats S.S	Mitjana Autònoms	Variació absoluta mitjanes 10/09	
				Afiliats S.S	Autònoms
Osona	2010	42.230	15.023	-1.363	-176
	2009	43.592	15.199		
Catalunya	2010	2.448.777	541.014	-49.069	-15.056
	2009	2.497.846	556.070		

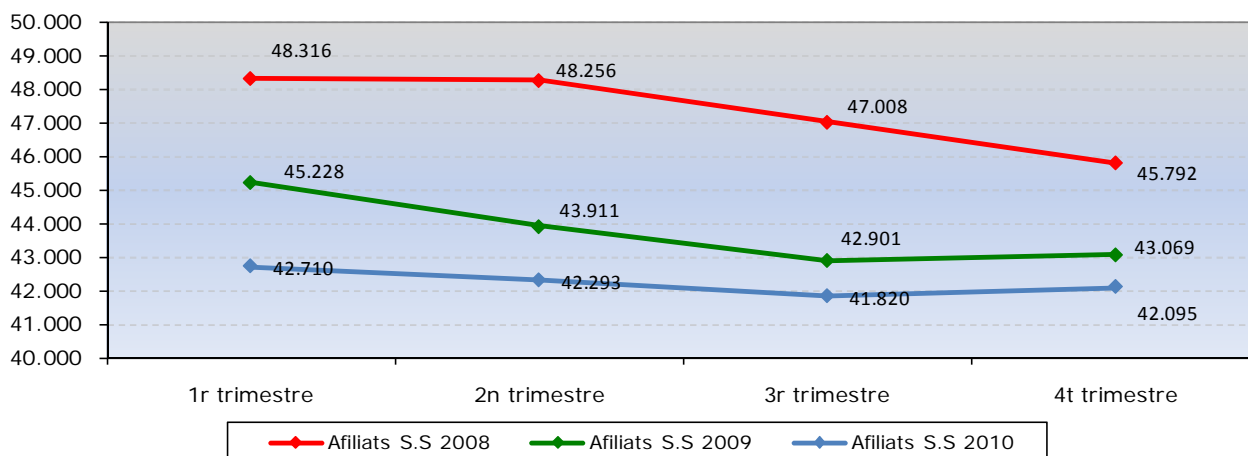
• Aquesta taula mostra les mitjanes d'afiliats a la Seguretat Social i els autònoms al llarg del 2010, tant d'Osona com Catalunya.

• A Osona durant aquest any 2010 trobem una mitjana de 42.230 assalariats i una mitjana de 15.023 afiliats com Autònoms. A Catalunya ha estat de 2.448.777 assalariats i 541.014 autònoms.

• Si comparem les dades amb les de l'any 2009, podem observar, que en el cas dels assalariats hi hagut un descens de -1.363 afiliats a Osona i de -49.069 a Catalunya.

• En el cas dels autònoms, també observem un descens de -176 a Osona i de -15.056 a Catalunya.

Gràfic 5. Evolució Afiliats a la Seguretat Social a Osona. Any 2008, 2009 i 2010



En els següents gràfics podem observar l'evolució tant dels afiliats com autònoms de la comarca d'Osona al llarg del 2008, 2009 i 2010. En tot el Teixit Empresarial hi ha hagut un descens significatiu respecte el 2009.

Gràfic 6. Evolució Autònoms a Osona. Any 2008 i 2009

