



Observatori d'Osona
Per al Desenvolupament Local

Informe anual de la dinàmica del mercat laboral

Osona – Any 2009-

1 Atur registrat

- 1.1. Mitjana d'atur registrat any 2009 i variacions respecte 2008.
- 1.2. Evolució de l'atur a la comarca i comparativa respecte 2007/2008.
- 1.3. Evolució de la taxa d'atur d'Osona i Catalunya 2008/2009.
- 1.4. Mitjana d'atur registrat i taxa d'atur segons gènere any 2009.
- 1.5. Atur registrat a Osona per edats i variacions respecte 2008.
- 1.6. Atur registrat per sectors d'activitat econòmica i variacions respecte 2008.
- 1.7. Atur registrat per subsectors econòmics i variacions respecte 2007.

2 Contractació registrada

- 2.1. Contractació registrada per gènere i variacions respecte 2008.
- 2.2. Contractació registrada per subsectors i variacions respecte 2008.

3 Teixit Empresarial

- 3.1 Teixit Empresarial a Osona i variacions respecte 2008.
- 3.2 Evolució del Teixit Empresarial a Osona 2008/2009.

Podeu trobar **més informació** a l'adreça electrònica de la pàgina web de l'Observatori:

Cristina Escrig Boixeda
Observatori pel Desenvolupament Local
Consell Comarcal d'Osona
Edifici "El Sucre"
08500 Vic
Tel: 938 834 131
observatori@ccosona.cat

T.1 Mitjana d'atur registrat i variacions respecte 2008 Mitjana 2009

Municipis	Variació 09-08		
	Total	Absoluta	Relativa
Aiguafreda *	172	77	81,21%
Alpens	11	5	85,29%
Balenya	364	139	61,95%
Brull, El	11	5	91,30%
Calldetenes	135	38	39,34%
Centelles	548	206	60,06%
Collsuspina	13	4	47,17%
Espinelles	4	2	73,33%
Folgueroles	96	35	56,48%
Gurb	78	22	38,76%
Lluçà	6	4	130,30%
Malla	4	0	0,00%
Manlleu	1.836	702	61,87%
Masies de Roda, Les	42	19	81,36%
Masies de Voltregà, Les	252	79	45,83%
Montesquiu	87	30	53,68%
Muntanyola	27	9	50,46%
Olost	83	14	20,36%
Orís	13	6	75,56%
Oristà	36	9	32,30%
Perafita	20	4	24,48%
Prats de Lluçanès	195	55	39,26%
Roda de Ter	433	163	60,54%
Rupit i Pruit	6	2	65,12%
Sant Agustí de Lluçanès	3	0	0,00%
Sant Bartomeu del Grau	92	30	47,98%
Sant Boi de Lluçanès	26	9	53,96%
Sant Feliu Sasserra *	23	4	19,91%
Sant Hipòlit de Voltregà	242	83	52,53%
Sant Julià de Vilatorrada	150	57	60,97%
Sant Martí d'Albars	5	0	0,00%
Sant Martí de Centelles	74	32	78,23%
Sant Pere de Torelló	176	82	88,30%
Sant Quirze de Besora	148	58	64,78%
Sant Sadurn d'Osormort	3	1	50,00%
Sant Vicenç de Torelló	108	38	54,46%
Santa Cecília de Voltregà	10	2	23,66%
Santa Eugènia de Berga	141	49	53,12%
Santa Eulàlia de Riuprimer	74	24	48,83%
Santa Maria de Besora	7	2	26,47%
Santa Maria de Corcó	99	29	41,90%
Santa Maria de Merlès *	6	2	36,00%
Seva	202	70	53,59%
Sobremunt	2	0	0,00%
Sora	9	0	0,00%
Taradell	364	138	60,88%
Tavernoles	12	7	156,36%
Tavertet	10	7	232,43%
Tona	540	190	54,32%
Torelló	1.222	505	70,44%
Vic	3.251	1.232	61,02%
Vidrà	5	2	111,54%
Viladrau	42	18	74,65%
Vilanova de Sau	13	3	26,05%

TOTAL OSONA	11.326	4.219	59,37%
--------------------	---------------	--------------	---------------

TOTAL CATALUNYA	511.609	177.956	53,34%
------------------------	----------------	----------------	---------------

● En aquesta taula tenim la mitjana d'atur registrada per a cada municipi de la comarca d'Osona i la seva variació respecte al 2008.

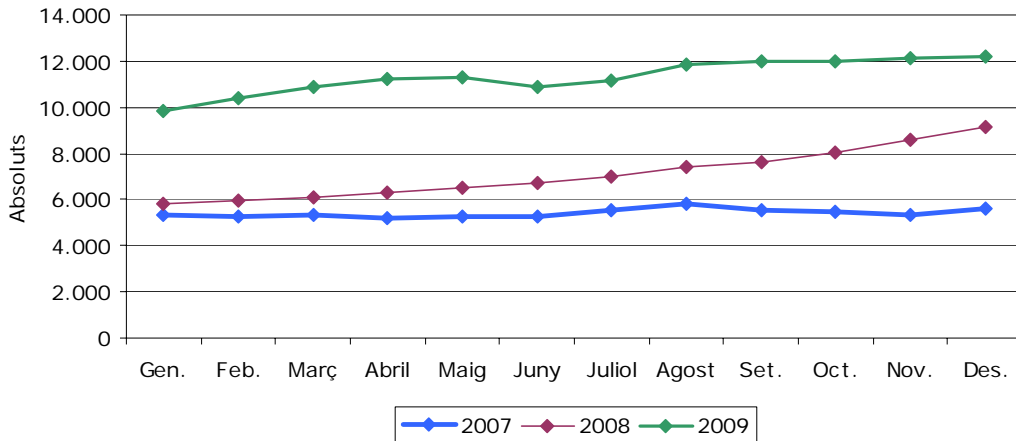
● En general, podem observar que la mitjana d'atur a Osona, al llarg del 2009, ha estat de 11.326 persones.

● Respecte l'any 2008 hi ha hagut un augment de 4.219 persones, això ha suposat un 59,37% més d'atur registrat.

● A Catalunya la mitjana d'atur registrat ha estat de 511.609 persones, també ha augmentat respecte l'any 2008 en 177.956 persones.

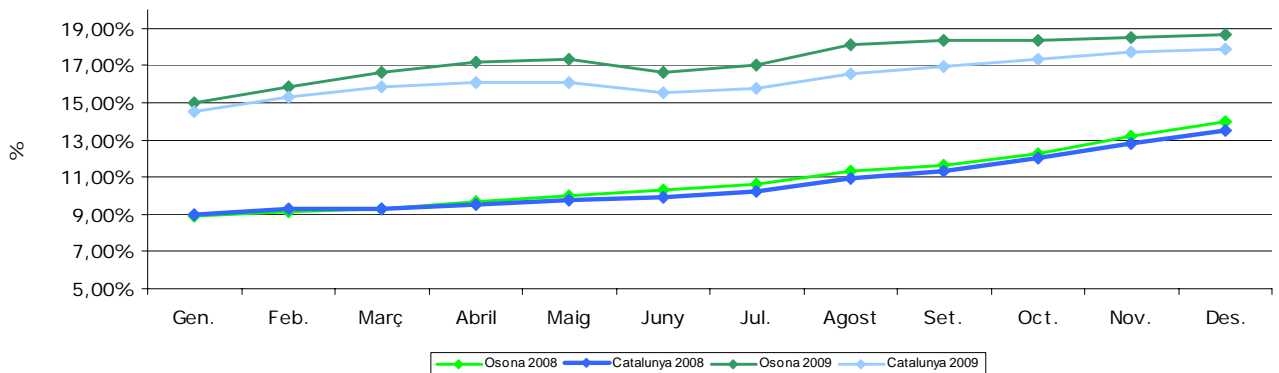
* Municipi que no pertany a Osona però que forma part d'un dels 4 pactes territorials per a l'ocupació de la comarca d'Osona.

Gràfic 1. Evolució de l'atur a la comarca i comparativa (Anys 2007 a 2009)



- Si observem el Gràfic 1, podem veure com l'augment de l'atur respecte als altres anys ha estat significatiu.
- A principis d'any hi ha un augment progressiu de l'atur a Osona fins el maig del 2009.
- Només en el mes de juny hi ha un descens del nombre d'aturats.
- A partir d'agost sembla que s'estabilitza l'evolució de l'atur a la comarca d'Osona, tot i que la tendència és augmentar.
- Si mirem el Gràfic 2, podem observar l'evolució de la taxa d'atur tant d'Osona com Catalunya, dels anys 2008 i 2009.

Gràfic 2. Evolució de la taxa d'atur d'Osona i Catalunya (2008/2009)



T.2 Mitjana d'atur registrat i taxa d'atur segons gènere. Mitjana 2009

Municipis	Total Desocupats			Taxa atur**		
	Homes	Dones	Total	Homes	Dones	Total
Aiguafreda *	79	93	172	11,37%	17,18%	13,92%
Alpens	6	4	11	6,79%	6,52%	6,68%
Balenyà	181	184	364	15,65%	21,23%	18,04%
Brull, El	5	6	11	6,65%	11,47%	8,70%
Calldetenes	65	70	135	8,78%	12,68%	10,44%
Centelles	246	303	548	11,77%	18,24%	14,64%
Collsuspina	6	7	13	5,94%	9,14%	7,30%
Espinelles	1	3	4	2,31%	7,34%	4,40%
Folgueroles	46	50	96	7,51%	9,82%	8,55%
Gurb	29	49	78	4,21%	9,11%	6,34%
Lluçà	2	4	6	3,17%	7,25%	4,86%
Malla	2	2	4	2,40%	3,41%	2,85%
Manlleu	930	906	1.836	15,02%	20,33%	17,24%
Masies de Roda, Les	21	21	42	9,20%	12,48%	10,60%
Masies de Voltregà, Les	92	160	252	9,89%	21,45%	15,03%
Montesquiu	40	47	87	15,32%	24,61%	19,24%
Muntanyola	16	11	27	9,21%	8,61%	8,95%
Olost	30	54	83	8,84%	21,21%	14,18%
Orís	7	6	13	7,49%	8,85%	8,07%
Oristà	9	27	36	5,12%	20,61%	11,95%
Perafita	8	12	20	6,77%	15,81%	10,44%
Prats de Lluçanès	83	111	195	10,99%	18,98%	14,47%
Roda de Ter	197	236	433	11,58%	18,00%	14,38%
Rupit i Pruit	5	1	6	4,69%	1,48%	3,09%
Sant Agustí de Lluçanès	0	3	3	1,32%	12,49%	5,83%
Sant Bartomeu del Grau	42	50	92	13,88%	17,51%	15,63%
Sant Boi de Lluçanès	15	11	26	8,88%	9,71%	9,21%
Sant Feliu Sasserra *	13	11	23	6,62%	8,00%	7,19%
Sant Hipòlit de Voltregà	105	137	242	10,46%	18,44%	13,87%
Sant Julià de Vilatorrada	58	92	150	6,96%	13,19%	9,79%
Sant Martí d'Albars	3	3	5	7,26%	12,67%	9,15%
Sant Martí de Centelles	36	37	74	11,02%	17,33%	13,52%
Sant Pere de Torelló	82	94	176	11,88%	17,66%	14,40%
Sant Quirze de Besora	77	71	148	12,84%	15,38%	13,95%
Sant Sadurní d'Osormort	1	1	3	4,67%	7,96%	5,93%
Sant Vicenç de Torelló	48	60	108	9,26%	13,48%	11,20%
Santa Cecília de Voltregà	2	8	10	3,73%	17,26%	9,83%
Santa Eugènia de Berga	69	72	141	9,15%	14,21%	11,18%
Santa Eulàlia de	28	47	74	9,20%	19,92%	13,89%
Santa Maria de Besora	3	4	7	5,66%	14,89%	9,05%
Santa Maria de Corcó	40	59	99	6,20%	12,51%	8,86%
Santa Maria de Merlès *	2	4	6	5,16%	10,22%	7,51%
Seva	97	104	202	9,77%	14,00%	11,58%
Sobremunt	2	1	2	6,54%	2,79%	5,08%
Sora	4	4	9	7,53%	12,42%	9,44%
Taradell	170	194	364	9,79%	14,44%	11,81%
Tavernoles	6	6	12	6,03%	7,65%	6,76%
Tavertet	7	3	10	15,05%	9,51%	12,86%
Tona	259	281	540	11,16%	15,44%	13,04%
Torelló	588	634	1.222	14,30%	20,04%	16,80%
Vic	1.815	1.436	3.251	15,35%	16,33%	15,77%
Vidrà	2	3	5	3,63%	6,57%	4,90%
Viladrau	30	12	42	8,77%	5,33%	7,37%
Vilanova de Sau	7	6	13	7,11%	7,17%	7,14%

TOTAL OSONA	5.622	5.704	11.326	12,53%	16,83%	14,38%
--------------------	--------------	--------------	---------------	---------------	---------------	---------------

TOTAL CATALUNYA	271.253	240.356	511.609	12,23%	14,11%	13,04%
------------------------	----------------	----------------	----------------	---------------	---------------	---------------

En aquesta taula es presenta la mitjana d'atur i la taxa en funció del gènere i per municipis.

A Osona hi ha hagut una mitjana de 5.622 homes i 5.704 dones, durant el 2009.

Referent a la taxa d'atur a Osona, la dels homes (12,53%) és inferior a les dones (16,83%).

Si comparem la taxa d'atur d'Osona amb la de Catalunya, trobem que en el cas dels homes, a Osona (12,53%) és una mica superior a Catalunya (12,23%). I en el cas de les dones, a Osona (16,83%) és superior a Catalunya (14,11%).

* Municipi que no pertany a Osona però que forma part d'un dels 4 pactes territorials per a l'ocupació de la comarca

** Les taxes d'atur s'obtenen a partir de la població activa local estimada de 2008.

Font: ODLO Dades extretes del Dpt. de Treball i Indústria de la Generalitat de Catalunya

T. 3 Atur registrat a Osona per edats. Mitjana 2009

Grups d'edat	Mitjana de Nombre d'aturats	Pes sobre el total	Variació 09-08	
			Absoluta	Relativa
<25 anys	1156	10,21%	485	72,34%
25 a 44 anys	5569	49,17%	2273	68,94%
>=45 anys	4601	40,62%	1461	46,54%

Font: ODLO Dades extretes del Dpt. de Treball i Indústria de la Generalitat de Catalunya

- El tram d'edat on la mitjana d'aturats és més elevada és la de 25 a 44 anys amb 5.569 persones de mitjana.
- El segueix les persones de més de 45 anys, amb una mitjana de 4.601 aturats.
- Respecte l'any 2008, trobem que on hi ha hagut més variació absoluta és en les persones de 25 a 44 anys que hi ha hagut un augment de 2.273 persones.
- Quant a la variació relativa, trobem que el tram d'edat que ha sofert més variació ha estat el de menys de 25 anys, amb un 72,42%.

T. 4 Atur registrat a Osona per sectors d'activitat Mitjana 2008

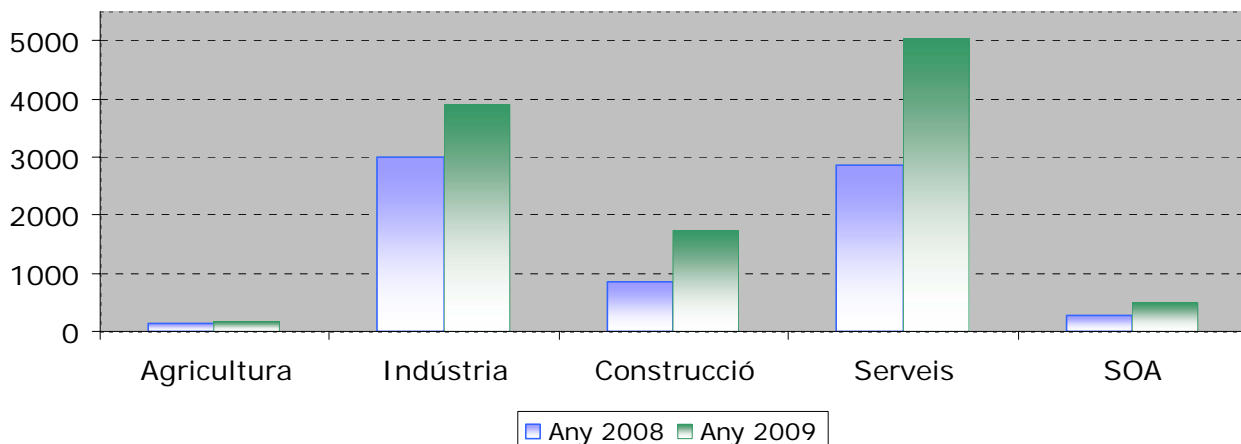
Sectors d'activitat	Mitjana de Nombre d'aturats	Pes sobre el total	Variació 09-08	
			Absoluta	Relativa
Agricultura	161	1,43%	22	15,50%
Indústria	3912	34,54%	922	30,82%
Construcció	1725	15,23%	877	103,42%
Serveis	5023	44,35%	2170	76,04%
No Ocup Ant.	505	4,46%	229	83,30%
Total	11326	100,00%	4219	-59,37%

La major part de l'atur comarcal es reparteix en dos sectors, per una banda "Serveis" amb un 44,35% del total d'atur registrat, i per altra "Indústria" amb un 34,54%.

El sector amb més mitjana d'atur és "Serveis" amb 5.023 persones, el segueix "Indústria" amb 3.912, després "Construcció" amb 1.725 persones, i finalment les persones "Sense Ocupació Anterior" amb 505.

Respecte el 2008, el sector que ha sofert més variació ha estat "Serveis" amb una diferència de 2.170 persones i després "Indústria" amb 922.

Gràfic 3. Mitjana d'atur per grans sectors econòmics. Any 2008 i 2009



T.5 Mitjana d'atur registrat per subsectors CCAE-2009. Mitjana 2009

Municipis	Total Desocupats			Pes sobre el total
	Homes	Dones	Total	
Agricultura, ramaderia i caça	99	34	133	1,18%
Silvicultura i explotació forestal	16	7	22	0,20%
Pesca i aquicultura	5	1	6	0,05%
Antracita, hulla i lignit	1	2	3	0,03%
Petrol i gas natural	0	0	0	0,00%
Minerals metàl·lics	0	0	0	0,00%
Minerals no metàl·lics ni energètics	3	2	5	0,04%
Suport a les indústries extractives	0	0	0	0,00%
Indústries de productes alimentaris	312	370	682	6,02%
Fabricació de begudes	11	3	14	0,12%
Indústries del tabac	0	1	1	0,01%
Indústries tèxtils	134	673	808	7,13%
Confecció de peces de vestir	33	150	184	1,62%
Indústria del cuir i del calçat	88	90	178	1,57%
Indústries fusta i suro, exc. mobles	101	67	168	1,48%
Indústries del paper	3	17	20	0,18%
Arts gràfiques i suports enregistrats	24	35	59	0,52%
Coqueries i refinació del petroli	0	0	0	0,00%
Indústries químiques	45	32	77	0,68%
Productes farmacèutics	2	3	5	0,04%
Cautxú i plàstic	53	73	126	1,11%
Productes minerals no metàl·lics ncaa	51	10	61	0,54%
Metal·lúrgia	167	46	213	1,88%
Productes metàl·lics, exc. maquinària	286	147	432	3,82%
Productes informàtics i electrònics	49	87	136	1,20%
Materials i equips elèctrics	39	28	67	0,59%
Maquinària i equips ncaa	169	83	252	2,23%
Vehicles de motor, remolcs i altres materials de transport	16	13	28	0,25%
Mobles	5	6	11	0,10%
Indústries manufactureres diverses	93	76	169	1,49%
Reparació i instal·lació de maquinària	22	57	79	0,70%
Energia elèctrica i gas	25	7	32	0,28%
Aigua	7	0	7	0,07%
Tractament d'aigües residuals	21	6	27	0,24%
Tractament de residus	2	3	4	0,04%
Gestió de residus	33	32	64	0,57%
Construcció d'immobles	0	0	0	0,00%
Construcció d'obres d'enginyeria civil	703	63	766	6,76%
Activitats especialitzades construcció	37	3	40	0,35%
Venda i reparació de vehicles motor	826	93	919	8,12%
Comerç engròs, exc. vehicles motor	95	20	114	1,01%
Comerç detall, exc. vehicles motor	254	201	454	4,01%
Transport terrestre i per canonades	176	533	709	6,26%
Transport marítim i per vies interiors	193	33	225	1,99%
Transport aeri	0	0	0	0,00%
Emmagatzematge i afins al transport	0	1	1	0,01%
Activitats postals i de correus	21	11	32	0,28%
Serveis d'allotjament	5	8	13	0,11%
Serveis de menjar i begudes	15	50	65	0,57%
Edició	121	313	434	3,83%
Cinema i vídeo; enregistrament de so	7	11	18	0,16%
Ràdio i televisió	11	6	17	0,15%
Telecomunicacions	4	2	6	0,05%
Serveis de tecnologies de la informació	10	5	14	0,12%
Serveis d'informació	13	7	20	0,17%
Mediació financera	2	2	4	0,03%
Assegurances i fons pensions	8	12	20	0,18%
Activitats auxiliars mediació financera	3	8	11	0,09%
Activitats immobiliàries	6	9	15	0,13%
Activitats jurídiques i de comptabilitat	30	45	75	0,66%
Seus centrals i consultoria empresarial	8	53	61	0,53%
Serveis tècnics arquitectura i enginyeria	0	11	12	0,10%
Recerca i desenvolupament	30	32	62	0,54%
Publicitat i estudis de mercat	5	3	8	0,07%
Activitats professionals i tècniques ncaa	16	15	31	0,27%
Activitats veterinàries	40	88	128	1,13%
Activitats de lloguer	4	3	7	0,06%
Activitats relacionades amb l'ocupació	31	19	50	0,44%
Agències viatges i operadors turístics	498	537	1.035	9,14%
Activitats de seguretat i investigació	0	14	14	0,12%
Serveis a edificis i de jardineria	17	6	23	0,20%
Activitats administratives d'oficina	93	221	314	2,78%
Adm. pública, Defensa i SS obligatòria	28	26	55	0,48%
Educació	125	104	229	2,02%
Activitats sanitàries	23	131	154	1,36%
Serveis socials amb allotjament	18	112	130	1,15%
Serveis socials sense allotjament	10	89	99	0,88%
Activitats artístiques i d'espectacles	16	43	59	0,52%
Biblioteques i museus	6	4	9	0,08%
Jocs d'atzar i apostes	4	2	6	0,05%
Activitats esportives i d'entreteniment	0	4	4	0,04%
Activitats associatives	38	27	65	0,57%
Reparació ordinadors i efectes	11	28	39	0,34%
Altres activitats de serveis personals	14	15	29	0,26%
Llocs que ocupen personal domèstic	37	108	145	1,28%
Llocs que prod. béns i serveis ús propi	1	7	8	0,07%
Organismes extraterritorials	0	0	0	0,00%
Sense ocupació anterior	0	0	0	0,00%
TOTAL OSONA	5622	5704	11326	100,00%

* Degut als canvis en la Classificació Catalana d'Activitats Econòmiques (CCAIE-2009) no és possible fer la comparativa amb les dades de l'any 2008.

T. 6 Contractació registrada a Osona per sexes. Total 2009

Sexe	Tipus Contracte	Nombre contractats totals	Pes sobre el total	Variació 09-08	
				Absoluta	Relativa
Homes	Indefinit	2.512	9,80%	-1.590	-38,76%
	Temporal	10.955	42,74%	-3.127	-22,21%
	Total	13.467	52,54%	-6.233	-25,94%
Dones	Indefinit	2.385	9,30%	-1.232	-34,06%
	Temporal	9.781	38,16%	-3.106	-24,10%
	Total	12.166	47,46%	-2.822	-26,28%
Total Contractació		25.633	100,00%	-9.055	-26,10%

● Durant el 2009 s'han realitzat 25.633 contractes, una mitjana de 2.136 contractes mensuals.

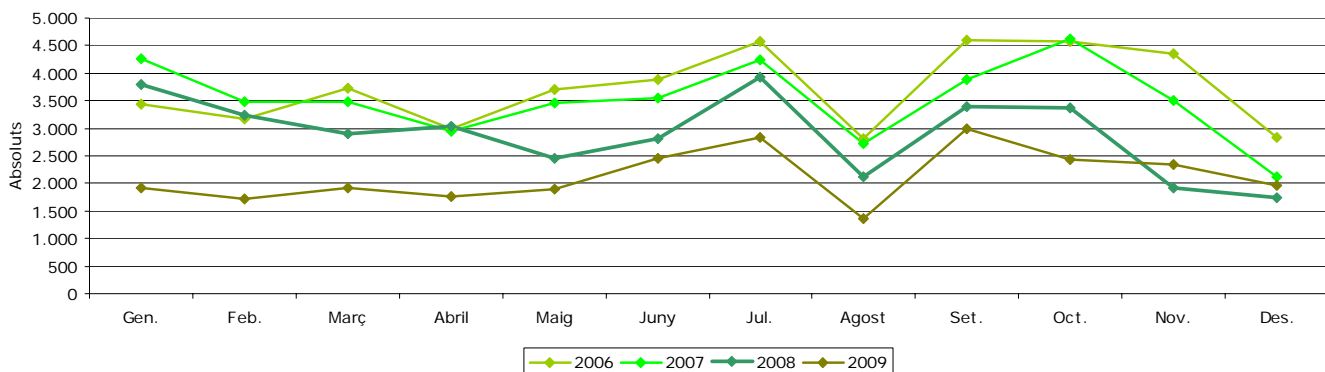
● D'aquests, 20.736 han estat temporals i 4.897 indefinits. Això ens situa una taxa de temporalitat de 80,89%.

● S'han contractat més homes (13.467) que dones (12.166), tot i que la diferència no és significativa.

● Si comparem les dades amb el 2008, podem veure que hi ha hagut un descens del -26,10% en el total de la contractació, però la que s'ha vist més afectada ha estat la contractació indefinida a homes (-38,76%).

● En total hi ha hagut un descens de -9.055 contractes

Gràfic 4. Evolució de la contractació a la comarca d'Osona (2006 a 2009)



T.7 Contractació registrada per subsectors a la comarca d'Osona (Any 2009).
Total 2009

Municipis	Total Contractes			Pes sobre el total
	Indefinits	Temporals	Total	
Agricultura, ramaderia i caça	96	208	304	1,19%
Silvicultura i explotació forestal	20	132	152	0,59%
Pesca i aquicultura	5	15	20	0,08%
Antracita, hulla i lignit	1	0	1	0,00%
Petrol i gas natural	0	0	0	0,00%
Minerals metàl·lics	0	0	0	0,00%
Minerals no metàl·lics ni energètics	3	17	20	0,08%
Suport a les indústries extractives	0	0	0	0,00%
Indústries de productes alimentaris	507	1.130	1.637	6,39%
Fabricació de begudes	30	114	144	0,56%
Indústries del tabac	0	0	0	0,00%
Indústries tèxtils	58	42	100	0,39%
Confecció de peces de vestir	7	21	28	0,11%
Indústria del cuir i del calçat	12	96	108	0,42%
Indústries fusta i suro, exc. mobles	40	84	124	0,48%
Indústries del paper	4	6	10	0,04%
Arts gràfiques i suports enregistrats	8	22	30	0,12%
Coqueries i refinació del petroli	0	0	0	0,00%
Indústries químiques	15	64	79	0,31%
Productes farmacèutics	2	18	20	0,08%
Cautxú i plàstic	33	73	106	0,41%
Productes minerals no metàl·lics ncaa	19	57	76	0,30%
Metal·lúrgia	14	60	74	0,29%
Productes metàl·lics, exc. maquinària	133	290	423	1,65%
Productes informàtics i electrònics	26	43	69	0,27%
Materials i equips elèctrics	18	47	65	0,25%
Maquinària i equips ncaa	71	163	234	0,91%
Vehicles de motor, remolcs i semiremolcs	26	17	43	0,17%
Altres materials de transport	5	11	16	0,06%
Mobles	34	63	97	0,38%
Indústries manufactureres diverses	17	80	97	0,38%
Reparació i instal·lació de maquinària	14	51	65	0,25%
Energia elèctrica i gas	3	5	8	0,03%
Aigua	9	20	29	0,11%
Tractament d'aigües residuals	3	7	10	0,04%
Tractament de residus	46	169	215	0,84%
Gestió de residus	0	0	0	0,00%
Construcció d'immobles	179	1.232	1.411	5,50%
Construcció d'obres d'enginyeria civil	13	154	167	0,65%
Activitats especialitzades construcció	187	759	946	3,69%
Venda i reparació de vehicles motor	82	125	207	0,81%
Comerç engròs, exc. vehicles motor	383	498	881	3,44%
Comerç detall, exc. vehicles motor	610	1.244	1.854	7,23%
Transport terrestre i per canonades	157	371	528	2,06%
Transport marítim i per vies interiors	0	0	0	0,00%
Transport aeri	0	0	0	0,00%
Emmagatzematge i afins al transport	28	40	68	0,27%
Activitats postals i de correus	11	30	41	0,16%
Serveis d'allotjament	66	270	336	1,31%
Serveis de menjar i begudes	441	1.112	1.553	6,06%
Edició	18	33	51	0,20%
Cinema i vídeo; enregistrament de so	16	16	32	0,12%
Radio i televisió	4	1	5	0,02%
Telecomunicacions	3	11	14	0,05%
Serveis de tecnologies de la informació	11	22	33	0,13%
Serveis d'informació	1	27	28	0,11%
Mediació financera	13	61	74	0,29%
Assegurances i fons pensions	1	8	9	0,04%
Activitats auxiliars mediació financera	9	10	19	0,07%
Activitats immobiliàries	27	39	66	0,26%
Activitats jurídiques i de comptabilitat	67	78	145	0,57%
Seus centrals i consultoria empresarial	17	16	33	0,13%
Serveis tècnics arquitectura i enginyeria	49	248	297	1,16%
Recerca i desenvolupament	2	10	12	0,05%
Publicitat i estudis de mercat	35	232	267	1,04%
Activitats professionals i tècniques ncaa	16	67	83	0,32%
Activitats veterinàries	20	34	54	0,21%
Activitats de lloguer	19	60	79	0,31%
Activitats relacionades amb l'ocupació	8	4.593	4.601	17,95%
Agències viatges i operadors turístics	3	20	23	0,09%
Activitats de seguretat i investigació	15	11	26	0,10%
Serveis a edificis i de jardineria	174	997	1.171	4,57%
Activitats administratives d'oficina	19	484	503	1,96%
Adm. pública, Defensa i SS obligatoria	49	878	927	3,62%
Educació	262	1.062	1.324	5,17%
Activitats sanitàries	175	981	1.156	4,51%
Serveis socials amb allotjament	108	350	458	1,79%
Serveis socials sense allotjament	82	267	349	1,36%
Activitats artístiques i d'espectacles	3	55	58	0,23%
Biblioteques i museus	9	30	39	0,15%
Jocs d'atzar i apostes	3	8	11	0,04%
Activitats esportives i d'entreteniment	47	426	473	1,85%
Activitats associatives	42	276	318	1,24%
Reparació ordinadors i efectes personals	32	43	75	0,29%
Altres activitats de serveis personals	99	310	409	1,60%
Llars que ocupen personal domèstic	3	12	15	0,06%
Llars que prod. béns i serveis ús propi	0	0	0	0,00%
Organismes extraterritorials	0	0	0	0,00%
TOTAL OSONA	4.897	20.736	25.633	100,00%

* Degut a la nova Classificació Catalana d'Activitats Econòmiques (CCAIE-2009) no es poden fer comparatives amb les dades corresponents al 2008.

T.8 Teixit empresarial a Osona i Catalunya. Variació relativa anual.

Territori	Període	Afiliats S.S (*)	Autònoms (*)	Variació relativa 09/08	
				Afiliats S.S	Autònoms
Osona	2008	45.792	15.951	-5,95%	-5,19%
	2009	43.069	15.123		
Catalunya	2008	2.588.983	576.526	-5,23%	-5,01%
	2009	2.453.538	547.653		

(*) Les dades són del 31 de desembre de l'any corresponent.

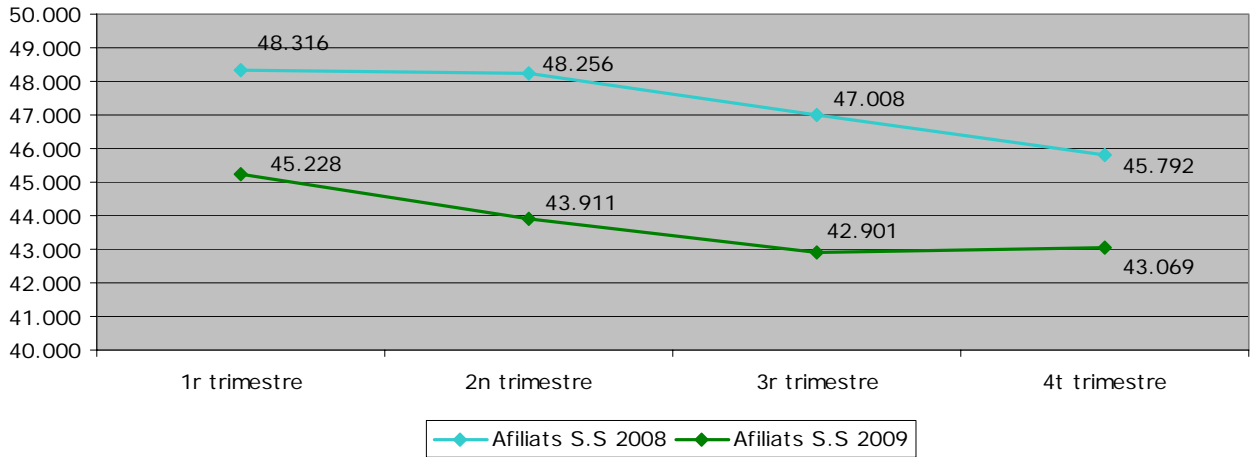
● El nombre d'afiliats a 31 de desembre de 2009 era de 43.069 persones a règim general i 15.123 autònoms.

● Respecte l'any 2008 hi ha hagut una variació negativa de -2.723 afiliats a règim general i -828 autònoms.

● Si comparem les dades, podem observar, que en el cas dels afiliats hi hagut un descens de -5,95%, una mica superior al que ha passat a Catalunya que ha baixat un -5,23%.

● En el cas dels autònoms, tampoc hi ha massa diferència entre Osona (-5,19%) i Catalunya (-5,01%), que han baixat respectivament.

Gràfic 5. Evolució Afiliats a la Seguretat Social a Osona. Any 2008 i 2009



■ En els següents gràfics podem observar l'evolució tant dels afiliats com autònoms de la comarca d'Osona al llarg del 2008 i 2009. En tot el Teixit Empresarial hi ha hagut un descens significatiu respecte el 2008.

Gràfic 6. Evolució Autònoms a Osona. Any 2008 i 2009

