



# Observatori d'Osona

Per al Desenvolupament Local  
Resum anual

## INFORMACIÓ DEL MERCAT LABORAL D'OSONA ATUR

- ✓ Durant l'any 2007 a la comarca d'Osona s'han registrat, de mitjana, 5.410 persones a l'atur: 67 persones més que durant l'any 2006 és a dir un 1,3%. A Catalunya l'atur ha disminuït un 1,7%.
- ✓ A inicis d'any, i fins al juny, els nivells d'atur s'han situat per sota els de l'any 2006. A partir dels mesos d'estiu l'atur va augmentar, amb major proporció que el 2006, i el diferencial entre els dos anys s'ha mantingut tot i que durant la tardor les xifres han disminuït.
- ✓ A Desembre la taxa d'atur comarcal s'ha situat al 8,54%, lleugerament per sobre la taxa catalana que ha estat del 8,18% de la població activa de 2001.
- ✓ Un 63,9% de l'atur comarcal és femení, això fa que la taxa d'atur femenina sigui del 12,49% de mitjana. Aquesta mateixa dada al global Català ha estat de l'11,25%. En canvi, en el cas de l'atur masculí la taxa d'atur comarcal ha estat del 5,18% i la de Catalunya del 5,01%.
- ✓ Un 34% de l'atur correspon a dones majors de 45 anys. Aquest col·lectiu ha augmentat un 2,13% respecte de l'any passat. La resta de grups analitzats presenten unes xifres similars a les del 2006, tot i que els menors de 25 anys que representen el 8% de l'atur comarcal, han augmentat més que la resta de col·lectius concretament aquest any 2007 trobem un 4,76% més de joves en situació d'atur.
- ✓ La major part de l'atur comarcal prové del sector industrial: un 46% tot i això, durant l'any 2007 es registra un 1,38% menys d'atur en aquest sector que al 2006. Si ens fixem en l'evolució anual dels subsectors industrials destaquem la reducció de l'atur en "la indústria tèxtil" (84 persones menys), "Cuir; marroquineria; basteria" (33 persones menys), "Metal·lúrgia" (18 persones menys) en canvi altres sectors han incrementat l'atur en comparació a 2006: "Indústria de productes alimentari i begudes" (66 persones més) i la metal·lúrgia (45 més).
- ✓ El 42% d'atur registrat a la comarca al llarg de 2007 prové del sector serveis. En aquest cas l'atur ha incrementat un 2,96% respecte del 2006. Els dos subsectors que incrementen més són "Hoteleria" (44 persones més) i "comerç al detall; altres reparacions" (30 persones més).
- ✓ La construcció representa un 7,9% de l'atur de la comarca, aquest sector registra 59 persones més de mitjana que el 2006 xifra que representa un increment del 16,06%. Finalment els "No ocupats anteriorment" s'han reduït un 19,03% respecte de 2006 i representen el 3% de l'atur de la comarca.





# Observatori d'Osona

Per al Desenvolupament Local  
Resum anual

## CONTRACTACIÓ

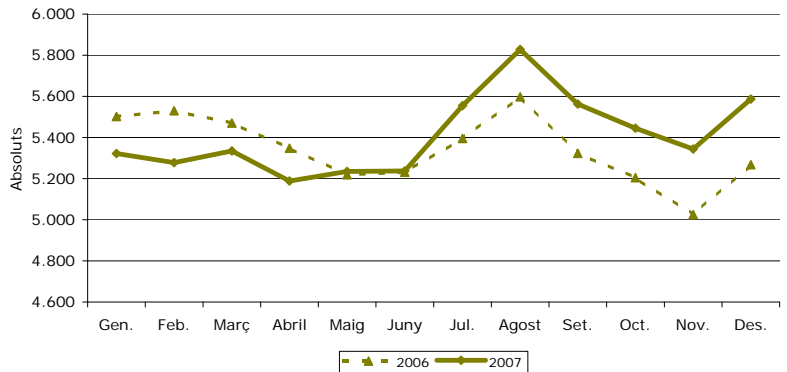
- ✓ Al llarg de l'any 2007 s'han signat 42.299 contractes, una mitjana de 3524 contractes cada mes. El 79,7% d'aquest contractes han estat temporals.
- ✓ Si comparem les dades amb les del 2006 s'observa una disminució del 5,83% en la contractació temporal i del 3,02% en la indefinida. En global representa una reducció del 5,28%.
- ✓ Aquesta reducció tant es dona entre els homes com en les dones. En el cas dels contractes indefinits practicats a homes, la reducció ha estat del 9,48%

**T.1 Mitjana d'atur registrat i variacions respecte 2006 Mitjana 2007**

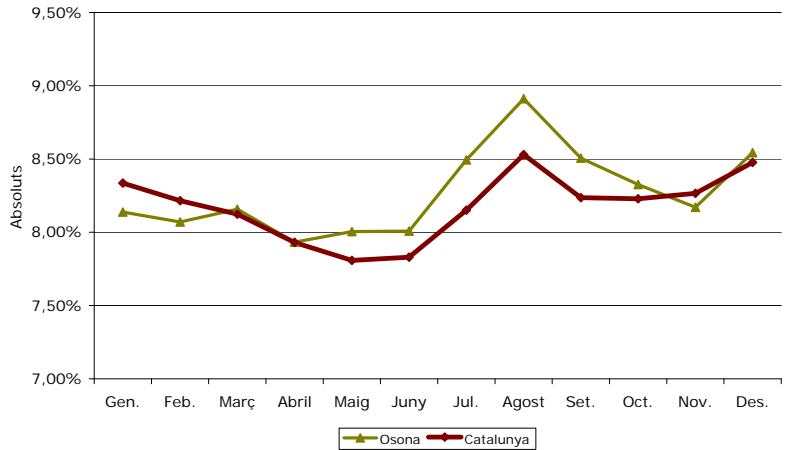
Municipis	Variació 07-06		
	Total	Absoluta	Relativa
Aiguafreda *	71	-2	-3,3%
Alpens	4	1	40,0%
Balenya	167	-10	-5,4%
Brull, El	2	0	8,0%
Calldetenes	75	-6	-7,9%
Centelles	296	41	16,1%
Collsuspina	8	0	-4,0%
Espinelvès	1	-1	-59,3%
Folgueroles	53	-4	-6,6%
Gurb	42	-4	-8,0%
Lluçà	3	0	-8,1%
Malla	2	-2	-45,7%
Manlleu	867	25	3,0%
Masies de Roda, Les	23	1	5,3%
Masies de Voltregà, Les	154	1	0,5%
Montesquiu	49	-6	-11,4%
Muntanyola	16	3	19,3%
Olost	61	-7	-10,1%
Orís	6	1	26,8%
Oristà	17	2	13,0%
Perafita	15	0	-0,6%
Prats de Lluçanès	91	-8	-8,1%
Roda de Ter	233	6	2,5%
Rupit i Pruit	0	-1	-88,9%
Sant Agustí de Lluçanès	2	1	78,6%
Sant Bartomeu del Grau	56	-10	-14,7%
Sant Boi de Lluçanès	13	1	9,0%
Sant Feliu Sasserra *	15	0	-1,1%
Sant Hipòlit de Voltregà	131	-9	-6,4%
Sant Julià de Vilatorrada	69	2	2,9%
Sant Martí d'Albars	5	0	7,4%
Sant Martí de Centelles	32	-3	-8,2%
Sant Pere de Torelló	68	-4	-5,0%
Sant Quirze de Besora	73	-1	-0,7%
Sant Sadurn d'Osona	2	1	45,0%
Sant Vicenç de Torelló	58	3	5,3%
Santa Cecília de Voltregà	6	-2	-26,7%
Santa Eugènia de Berga	73	2	2,6%
Santa Eulàlia de Riuprimer	43	-5	-11,1%
Santa Maria de Besora	6	-1	-15,5%
Santa Maria de Corcó	54	-4	-7,3%
Santa Maria de Merlès *	3	0	0,0%
Seva	97	13	15,9%
Sobremunt	1	1	85,7%
Sora	10	2	24,0%
Taradell	178	-5	-2,8%
Tavernoles	6	-1	-14,1%
Tavertet	2	0	-19,2%
Tona	266	31	13,2%
Torelló	532	12	2,4%
Vic	1.422	12	0,8%
Vidrà	2	-1	-30,3%
Viladrau	14	2	14,4%
Vilanova de Sau	6	-1	-14,6%

<b>TOTAL OSONA</b>	<b>5.410</b>	<b>67</b>	<b>1,3%</b>
<b>TOTAL CATALUNYA</b>	<b>256.406</b>	<b>-4.435</b>	<b>-1,7%</b>

**Gràfic 1. Evolució de l'atur a la comarca i comparació respecte 2006**



**Gràfic 2. Evolució de la taxa d'atur a la comarca i Catalunya\***



Durant l'any 2007 a la comarca d'Osona s'han registrat 5.410 persones a l'atur de mitjana, 67 persones més que durant l'any 2006 (un 1,3%). A Catalunya l'atur ha disminuït un 1,7%.

A inicis d'any, i fins al juny els nivells d'atur s'han situat per sota els de l'any 2006. A partir dels mesos d'estiu l'atur va augmentar, amb major proporció que el 2006, i el diferencial entre els dos anys s'ha mantingut tot i que durant la tardor les xifres han disminuït.

\* Municipi que no pertany a Osona però que forma part d'un dels 4 pactes territorials per a l'ocupació de la comarca

\*\* Les taxes d'atur de Catalunya s'obtenen a partir de les dades de població activa del cens de 2001  
Font: ODLO Dades extretes del Dpt. de Treball i Indústria de la Generalitat de Catalunya

**T.2 Mitjana d'atur registrat, i taxes d'atur  
Mitjana 2007**

Municipis	Total Desocupats			Taxa atur		
	Homes	Dones	Total	Homes	Dones	Total
Aiguafreda *	27	45	71	4,11%	10,05%	6,53%
Alpens	1	2	4	1,54%	4,79%	2,73%
Balenyà	44	123	167	4,46%	16,60%	9,67%
Brull, El	1	2	2	1,11%	4,28%	2,32%
Calldetenes	34	41	75	5,70%	9,85%	7,40%
Centelles	107	189	296	6,42%	15,23%	10,17%
Collsuspina	3	5	8	3,20%	8,06%	5,05%
Espinelles	0	1	1	0,00%	2,78%	1,02%
Folgueroles	15	38	53	2,94%	9,76%	5,83%
Gurb	10	32	42	1,75%	8,58%	4,49%
Lluçà	1	2	3	1,88%	2,63%	2,21%
Malla	2	0	2	2,70%	0,28%	1,59%
Manlleu	327	540	867	6,40%	14,84%	9,91%
Masies de Roda, Les	6	17	23	2,75%	11,77%	6,49%
Masies de Voltregà, Les	40	114	154	4,67%	16,40%	9,91%
Montesquiu	19	30	49	8,22%	16,57%	11,89%
Muntanyola	4	12	16	3,60%	16,55%	8,47%
Olost	18	43	61	5,94%	17,00%	10,93%
Orís	3	3	6	5,26%	5,00%	5,14%
Oristà	6	12	17	3,31%	9,78%	6,04%
Perafita	3	12	15	2,63%	18,28%	9,10%
Prats de Lluçanès	31	61	91	4,00%	10,02%	6,67%
Roda de Ter	65	168	233	4,41%	14,23%	8,77%
Rupit i Pruit	0	0	0	0,07%	0,14%	0,10%
Sant Agustí de Lluçanès	0	2	2	0,45%	11,27%	3,86%
Sant Bartomeu del Grau	15	41	56	4,24%	19,94%	10,06%
Sant Boi de Lluçanès	4	9	13	2,43%	8,41%	4,76%
Sant Feliu Sasserra *	5	10	15	2,70%	8,19%	4,85%
Sant Hipòlit de Voltregà	44	87	131	5,23%	13,81%	8,92%
Sant Julià de Vilatorrada	26	43	69	3,65%	7,42%	5,32%
Sant Martí d'Albars	2	3	5	3,86%	12,50%	7,21%
Sant Martí de Centelles	10	22	32	4,18%	15,23%	8,40%
Sant Pere de Torelló	23	46	68	3,45%	9,29%	5,95%
Sant Quirze de Besora	29	44	73	5,29%	10,38%	7,49%
Sant Sadurní d'Osormort	1	2	2	2,08%	8,71%	5,25%
Sant Vicenç de Torelló	16	43	58	3,26%	11,55%	6,84%
Santa Cecília de Voltregà	1	4	6	1,99%	11,90%	5,39%
Santa Eugènia de Berga	20	53	73	3,23%	12,37%	6,95%
Santa Eulàlia de Riuprimer	12	31	43	4,40%	16,67%	9,44%
Santa Maria de Besora	2	4	6	3,87%	15,00%	7,30%
Santa Maria de Corcó	19	35	54	3,19%	7,90%	5,17%
Santa Maria de Merlès *	1	2	3	1,87%	6,09%	3,33%
Seva	38	60	97	4,86%	11,85%	7,61%
Sobremunt	1	0	1	3,21%	1,67%	2,64%
Sora	2	8	10	3,84%	35,71%	11,81%
Taradell	58	120	178	3,72%	10,00%	6,45%
Tavernoles	3	3	6	3,05%	5,08%	3,87%
Tavertet	1	1	2	1,89%	3,16%	2,40%
Tona	95	171	266	5,19%	12,21%	8,23%
Torelló	148	384	532	4,26%	14,23%	8,62%
Vic	632	790	1.422	6,71%	11,45%	8,71%
Vidrà	1	1	2	2,85%	2,34%	2,63%
Viladrau	7	7	14	2,50%	4,95%	3,35%
Vilanova de Sau	2	4	6	2,04%	6,22%	3,84%
<b>TOTAL OSONA</b>	<b>1.951</b>	<b>3.459</b>	<b>5.410</b>	<b>5,18%</b>	<b>12,49%</b>	<b>8,27%</b>
<b>TOTAL CATALUNYA</b>	<b>106.489</b>	<b>149.917</b>	<b>256.406</b>	<b>5,91%</b>	<b>11,25%</b>	<b>8,18%</b>

\* Municipi que no pertany a Osona però que forma part d'un dels 4 pactes territorials per a l'ocupació de la comarca

\*\* Les taxes d'atur s'obtenen a partir de les dades de població activa del cens de 2001  
Font: ODLO Dades extretes del Dpt. de Treball i Indústria de la Generalitat de Catalunya

**T. 3 Atur registrat a Osona per grups d'edat i sexe  
Mitjana 2007**

Grups d'edat	Sexe	Mitjana de Nombre d'aturats	Pes sobre el total	Variació 07-06	
				Absoluta	Relativa
< 25 anys	Homes	227	4,2%	15	7,3%
	Dones	211	3,9%	5	2,2%
	<b>Total</b>	<b>438</b>	<b>8,1%</b>	<b>20</b>	<b>4,8%</b>
25 a 44 anys	Homes	963	17,8%	23	2,4%
	Dones	1.410	26,1%	-25	-1,8%
	<b>Total</b>	<b>2.373</b>	<b>43,9%</b>	<b>-3</b>	<b>-0,1%</b>
>=45 anys	Homes	762	14,1%	11	1,5%
	Dones	1.838	34,0%	38	2,1%
	<b>Total</b>	<b>2.599</b>	<b>48,0%</b>	<b>50</b>	<b>1,9%</b>

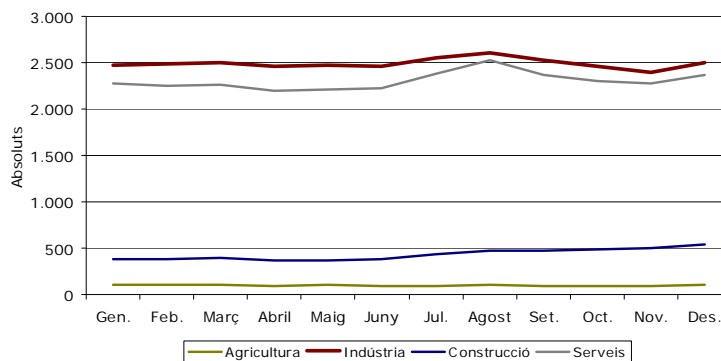
Font: ODLO Dades extretes del Dpt. de Treball i Indústria de la Generalitat de Catalunya

**T. 4 Atur registrat a Osona per sectors d'activitat  
Mitjana 2007**

Sectors d'activitat	Mitjana de Nombre	Pes sobre el total	Variació 07-06	
			Absoluta	Relativa
Agricultura	98	1,8%	18	23,1%
Indústria	2462	45,5%	-34	-1,4%
Construcció	427	7,9%	59	16,1%
Serveis	2254	41,7%	64	2,9%
No Ocup Ant.	169	3,1%	-40	-19,0%
<b>Total</b>	<b>5410</b>	<b>100,0%</b>	<b>67</b>	<b>1,3%</b>

Font: ODLO Dades extretes del Dpt. de Treball i Indústria de la Generalitat de Catalunya

**Gràfic 3. Evolució de la l'atur comarcal per sectors**



Font: ODLO Dades extretes del Dpt. de Treball i Indústria de la Generalitat de Catalunya

**T.5 Atur registrat per subsectors i variacions. Comarca Mitjana 2007**

Municipis	Total Desocupats			Pes sobre el total	Variació Anual	
	Homes	Dones	Total		Absoluts	Relatius
Sector agrari i caça	53	32	85	1,6%	18	27,5%
Silvicultura i explotació forestal	8	5	13	0,2%	3	28,2%
Pesca i aqüicultura	0	0	0	0,0%	-3	-94,3%
Antracita, hulla, lignit i torba	0	1	1	0,0%	0	-7,7%
Petroli brut i gas natural	0	1	1	0,0%	-1	-60,0%
Minerals urani i tori	0	0	0	0,0%	0	--
Minerals metàl.lics	1	0	1	0,0%	0	-40,0%
Minerals no metàl.lics ni energètics	5	4	9	0,2%	0	2,8%
Ind. prod. alimentaris i begudes	187	265	452	8,4%	66	17,1%
Ind. tabac	0	1	1	0,0%	-1	-55,6%
Ind. tèxtils	116	773	889	16,4%	-84	-8,6%
Ind. confecció i pel·leteria	38	110	147	2,7%	7	5,3%
Cuir; marroquineria; basteria	64	72	136	2,5%	-33	-19,7%
Ind. fusta i suro, llevat mobles	65	51	116	2,1%	8	7,5%
Ind. paper	3	4	8	0,1%	0	5,9%
Edició, art gràfica i suports enreg.	7	22	29	0,5%	-1	-2,8%
Refinació petroli i tract. nuclears	0	0	0	0,0%	0	--
Ind. químiques	23	27	51	0,9%	-1	-1,6%
Cautxú i matèries plàstiques	15	29	44	0,8%	8	21,4%
Ind. altres prod. minerals no metàl.lics	5	3	8	0,1%	-4	-32,1%
Metal.lúrgia	137	79	216	4,0%	45	26,3%
Prod. metàl.lics, llevat maquinària	50	64	114	2,1%	-18	-13,6%
Construcció maquinària i equips mecànics	29	21	50	0,9%	-3	-4,8%
Màquines oficina i equips informàtics	1	0	1	0,0%	0	-9,1%
Maquinària i materials elèctrics	15	11	26	0,5%	-10	-27,7%
Mat. electròn.; ràdio, TV i comunicació	10	52	63	1,2%	-15	-19,3%
Instrumentes medicoquirúrgics i precisió	3	5	7	0,1%	4	104,9%
Vehícles motor, remolcs i semiremolcs	10	6	16	0,3%	2	12,9%
Altres mat. transport	2	1	3	0,1%	0	13,9%
Mobles; altres ind. manufactureres	25	44	69	1,3%	-2	-3,5%
Reciclatge	0	0	0	0,0%	-1	-83,3%
Energia elèctrica, gas i aigua calenta	0	0	0	0,0%	-1	-85,7%
Captació, depuració i distribució aigua	3	2	5	0,1%	0	3,4%
Construcció	370	57	427	7,9%	59	16,1%
Venda i reparació vehicles motor	24	11	35	0,7%	1	1,7%
Comerç engròs i intermediaris	46	77	123	2,3%	-9	-6,8%
Comerç detall: altres reparacions	68	289	357	6,6%	30	9,2%
Hoteleria	67	215	283	5,2%	44	18,4%
Transp. terrestre i per canonades	38	18	55	1,0%	2	4,1%
Transp. marítim, cabotatge i vies int.	1	0	1	0,0%	0	62,5%
Transp. aeri i espacial	0	0	0	0,0%	0	-50,0%
Activitats afins transp.; ag. viatges	9	13	22	0,4%	8	56,9%
Correus i telecomunicacions	4	8	12	0,2%	4	47,5%
Mediació financera	5	5	10	0,2%	0	2,6%
Assegurances i plans pensions	2	8	9	0,2%	2	34,5%
Activitats aux. mediació financera	1	3	4	0,1%	0	-3,9%
Immobil·l·lària	3	19	22	0,4%	3	18,5%
Lloguers de maquinària	3	1	4	0,1%	0	4,9%
Activitats informàtiques	6	2	9	0,2%	-1	-9,5%
Recerca i desenvolupament	1	2	2	0,0%	1	40,0%
Altres activitats empresarials	251	518	769	14,2%	-44	-5,4%
Adm. pública, defensa i SS obligatòria	35	60	95	1,8%	-5	-4,7%
Educació	25	79	104	1,9%	1	1,4%
Sanitat i serv. socials	13	125	139	2,6%	20	16,5%
Activitats sanejament públic	9	6	15	0,3%	-4	-21,7%
Activitats associatives	5	19	24	0,4%	-5	-18,4%
Activitats culturals i esportives	18	36	54	1,0%	3	6,6%
Activitats diverses serv. personals	21	73	93	1,7%	6	7,3%
Llars que ocupen personal domèstic	2	11	13	0,2%	5	66,0%
Llars que produeixen béns per a ús propi	0	0	0	0,0%	0	--
Llars que produeixen serveis per a ús propi	0	0	0	0,0%	0	--
Organismes extraterritorials	0	1	1	0,0%	0	100,0%
Sense Ocupació Anterior	49	120	169	3,1%	-40	-19,0%
<b>TOTAL OSONA</b>	<b>1.951</b>	<b>3.459</b>	<b>5.410</b>	<b>100,0%</b>	<b>67</b>	<b>1,3%</b>

Font: ODLO Dades extretes del Dpt. de Treball i Indústria de la Generalitat de Catalunya

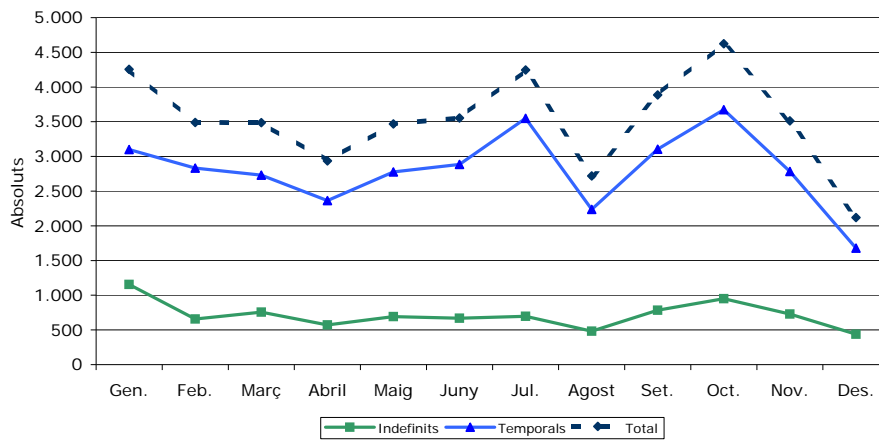
**T. 6 Contractació registrada a Osona, total i per sexes  
Total 2007**

Contractes	Sexe	Nombre contractats totals	Pes sobre el total	Variació 07-06	
				Absoluta	Relativa
Temporals	Homes	18981	44,9%	-1213	-6,01%
	Dones	14734	34,8%	-876	-5,61%
	<b>Total</b>	<b>33715</b>	<b>79,7%</b>	<b>-2089</b>	<b>-5,83%</b>
Indefinits	Homes	4499	10,6%	-471	-9,48%
	Dones	4085	9,7%	204	5,26%
	<b>Total</b>	<b>8584</b>	<b>20,3%</b>	<b>-267</b>	<b>-3,02%</b>

<b>TOTAL CONTRACTACIÓ</b>	<b>42.299</b>	<b>100,0%</b>	<b>-2.356</b>	<b>-5,28%</b>
---------------------------	---------------	---------------	---------------	---------------

Font: ODLO Dades extretes del Dpt. de Treball i Indústria de la Generalitat de Catalunya

**Gràfic 4. Evolució de la contractació comarcal**



- Al llarg de l'any 2007 s'han signat 42.299 contractes, una mitjana de 3524 contractes cada mes. El 79,7% d'aquest contractes han estat temporals.
- Si comparem les dades amb les del 2006 s'observa una disminució del 5,83% en la contractació temporal i del 3,02% en la indefinida. En global representa una reducció del 5,28%.

**T.7 Contractació registrada per subsectors, taxa de temporalitat i variacions. Comarca Total 2007**

Municipis	Total Contractes			Pes sobre el total	Taxa	Variació Anual	
	Indefinits	Temporals	Total			Absoluts	Relatius
Sector agrari i caça	12	286	298	0,86%	96,13%	-30	-9,18%
Silvicultura i explotació forestal	1	141	142	0,41%	99,65%	34	31,73%
Pesca i aquicultura	0	0	0	0,00%	--	0	--
Antracita, hulla, lignit i torba	0	0	0	0,00%	0,00%	0	--
Petroli brut i gas natural	0	1	1	0,00%	100,00%	-1	-50,00%
Minerals urani i tori	0	0	0	0,00%	--	0	--
Minerals metàl.lics	0	0	0	0,00%	--	0	--
Minerals no metàl.lics ni energètics	1	9	10	0,03%	93,10%	2	30,34%
Ind. prod. alimentaris i begudes	76	2.391	2.467	7,16%	96,92%	162	7,05%
Ind. tabac	0	0	0	0,00%	--	0	--
Ind. tèxtils	9	78	87	0,25%	89,91%	-81	-48,13%
Ind. confecció i pelleteria	6	278	284	0,82%	97,97%	-98	-25,67%
Cuir; marroquineria; basteria	1	51	52	0,15%	98,23%	-20	-28,23%
Ind. fusta i suro, llevat mobles	7	192	199	0,58%	96,68%	-32	-13,91%
Ind. paper	1	28	29	0,08%	96,83%	3	11,22%
Edició, art gràfica i suports enreg.	4	171	175	0,51%	97,62%	28	19,23%
Refinació petroli i tract. nuclears	0	0	0	0,00%	--	0	--
Ind. químiques	6	112	118	0,34%	94,65%	0	0,00%
Cautxú i matèries plàstiques	6	140	146	0,42%	96,05%	-20	-12,07%
Ind. altres prod. minerals no metàl.lics	4	117	121	0,35%	96,43%	-3	-2,02%
Metal.lúrgia	4	60	64	0,18%	94,49%	21	48,25%
Prod. metàl.lics, llevat maquinària	32	952	984	2,86%	96,77%	-122	-11,06%
Construcció maquinària i equips mecànics	17	613	630	1,83%	97,29%	209	49,69%
Maquines oficina i equips informàtics	0	6	6	0,02%	94,74%	-1	-15,56%
Maquinària i materials elèctrics	7	184	191	0,56%	96,13%	-40	-17,20%
Mat. electròn.; ràdio, TV i comunicació	3	72	75	0,22%	95,89%	-9	-10,17%
Instruments medicoquirúrgics i precisió	3	33	36	0,10%	92,52%	-16	-31,08%
Vehícles motor, remolcs i semiremolcs	1	56	57	0,17%	97,53%	15	34,05%
Altres mat. transport	1	21	22	0,06%	97,67%	19	932,00%
Mobles; altres ind. manufactureres	19	384	403	1,17%	95,31%	-196	-32,68%
Reciclatge	0	0	0	0,00%	--	0	--
Energia elèctrica, gas i aigua calenta	0	0	0	0,00%	0,00%	-2	-96,43%
Captació, depuració i distribució aigua	0	4	4	0,01%	92,31%	-2	-30,67%
Construcció	72	3.680	3.752	10,90%	98,07%	-151	-3,86%
Venda i reparació vehicles motor	18	348	366	1,06%	95,17%	21	6,12%
Comerç engròs i intermediaris	51	993	1.044	3,03%	95,14%	-168	-13,84%
Comerç detall; altres reparacions	107	1.572	1.679	4,88%	93,66%	-156	-8,50%
Hoteleria	43	1.638	1.681	4,88%	97,47%	-125	-6,91%
Transp. terrestre i per canonades	27	630	657	1,91%	95,89%	62	10,36%
Transp. marítim, cabotatge i vies int.	0	2	2	0,01%	100,00%	2	--
Transp. aerí i espacial	0	1	1	0,00%	100,00%	1	--
Activitats afins transp.; ag. viatges	5	90	95	0,28%	94,74%	-38	-28,79%
Correus i telecomunicacions	1	18	19	0,06%	94,74%	-13	-41,09%
Mediació financera	7	182	189	0,55%	96,42%	4	2,03%
Assegurances i plans pensions	0	7	7	0,02%	97,67%	-45	-86,33%
Activitats aux. mediació financera	2	23	25	0,07%	92,62%	9	59,36%
Immobil·lària	9	155	164	0,48%	94,75%	-76	-31,75%
Lloguers de maquinària	2	39	41	0,12%	95,32%	-4	-9,24%
Activitats informàtiques	3	32	35	0,10%	91,21%	-24	-40,70%
Recerca i desenvolupament	0	22	22	0,06%	99,62%	20	881,48%
Altres activitats empresarials	50	12.484	12.534	36,40%	99,60%	-990	-7,32%
Adm. pública, defensa i SS obligatòria	7	1.009	1.016	2,95%	99,28%	-35	-3,36%
Educació	29	1.148	1.177	3,42%	97,55%	141	13,66%
Sanitat i serv. socials	40	1.776	1.816	5,27%	97,81%	120	7,06%
Activitats sanejament públic	4	249	253	0,73%	98,58%	67	36,22%
Activitats associatives	4	269	273	0,79%	98,66%	-286	-51,22%
Activitats culturals i esportives	8	507	515	1,50%	98,46%	-108	-17,30%
Activitats diverses serv. personals	9	449	458	1,33%	98,02%	-163	-26,25%
Llars que ocupen personal domèstic	1	12	13	0,04%	95,36%	3	34,82%
Llars que produeixen béns per a ús propi	0	0	0	0,00%	--	0	--
Llars que produeixen serveis per a ús propi	0	0	0	0,00%	--	0	--
Òrgansmes extraterritorials	0	0	0	0,00%	--	0	--
<b>TOTAL OSONA</b>	<b>715</b>	<b>33.715</b>	<b>34.430</b>	<b>100,00%</b>	<b>97,92%</b>	<b>-2.111</b>	<b>-5,78%</b>

\* Es tracta de la taxa de temporalitat dels nous contractes

Font: ODLO Dades extretes del Dpt. de Treball i Indústria de la Generalitat de Catalunya