

Anàlisi de la mobilitat laboral de 8 polígons industrials d'Osona Annexes

Annexes

ÍNDEX

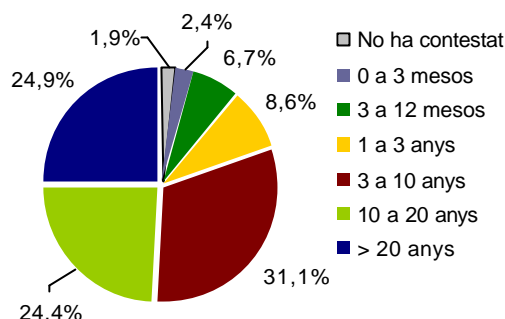
Annexes	59
Annex 1. Buidat de les enquestes recollides a l'empresa GIRBAU (polígon Beuló- Vic)	61
Annex 2. Buidat de les enquestes recollides al polígon Beuló	64
Annex 3. Buidat de les enquestes recollides al polígon de la Bòbila	67
Annex 4. Buidat de les enquestes recollides al polígon Osona Park.....	70
Annex 5. Buidat de les enquestes recollides al polígon N-152.....	73
Annex 6. Buidat de les enquestes recollides al polígon de Font Santa.....	76
Annex 7. Buidat de les enquestes recollides al polígon el Vivet.....	79
Annex 8. Buidat de les enquestes recollides al polígon el Toll.....	82
Annex 9. Buidat de les enquestes recollides al polígon Sant Hipòlit	85

Annex 1. Buidat de les enquestes recollides a l'empresa GIRBAU (polígon Beuló- Vic)

Empresa GIRBAU (nre. d'enquestes 209)

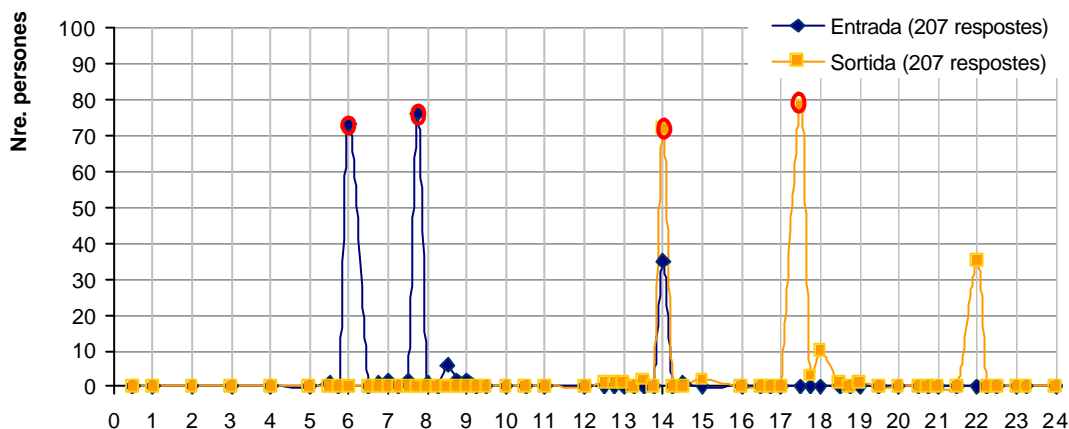
1. Quant temps fa que treballa en aquesta empresa?

Més del 80 % dels enquestats feia més de 3 anys que treballaven a l'empresa.



2. Quin és el seu horari laboral?

Les principals hores d'entrada al treball són a les 6 h i a les 7h45' i les principals hores de sortida de lloc de treball és concentra a les 14 h i a les 17h30'.



3. Si habitualment realitza hores extres, indiqui la seva distribució en jornada laboral?

Un total de 44 persones han respost a aquesta pregunta. 34 dels enquestats allargaven la jornada laboral durant les tardes (9 dels enquestats allargaven la jornada laboral de les 15 a les 17h, 11 dels enquestats allargaven la jornada laboral fins a les 18 h).

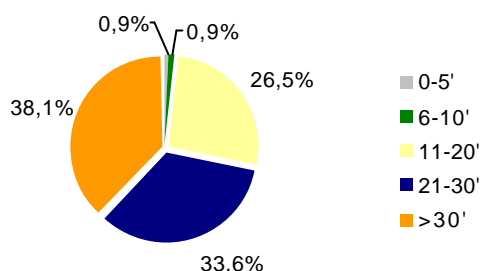
4. A quina localitat viu? A quina localitat es dirigeix quan acaba la jornada laboral?

Pel que fa a la l'origen dels treballadors i la localitat on es dirigeix quan acaba la jornada laboral, en primer lloc cal destacar que pràcticament coincideixen els orígens i destins. El principal origen-destí és el propi municipi (55,5 % dels enquestats), i a

molta distància hi trobem Manlleu (7,2%), Roda de Ter (5,7%), Sta Eulàlia de Riuprimer (3,8%), Tona i Torelló (2,4 %), Folgueroles, Calldetenes i St Bartomeu del Grau (1,9%), Gurb, Masies de Voltregà, St Julià de Vilatorrada i St Vicenç de Torelló (1,4 %), Balenyà, Centelles, Les Masies de Roda, L'Esquirol i St Bartomeu del Grau (1,0 %), Montesquiu, Muntanyola, Ripoll, St Quirze de Besora, Seva, Sora, Taradell i Viladrau (0,5 %).

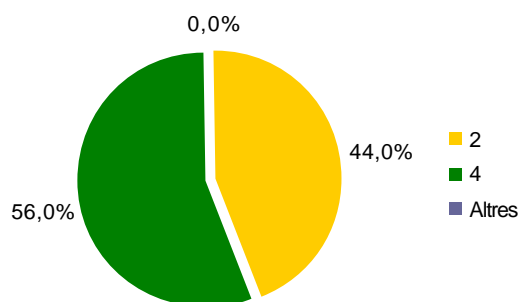
5. En cas de viure al mateix municipi on treballa: a quina distància (en minuts i a peu) es troba el centre de treball de la seva residència.

Dels enquestats que viuen a Vic, 113 han contestat a aquesta pregunta. D'aquests, el 71,7 % viuen a més de 20 minuts del lloc de treball a peu. Només l'1,8 % dels que han respost viuen a menys de 10 minuts. Cal destacar que cap dels enquestats es desplacen al lloc de treball a peu o en bicicleta.



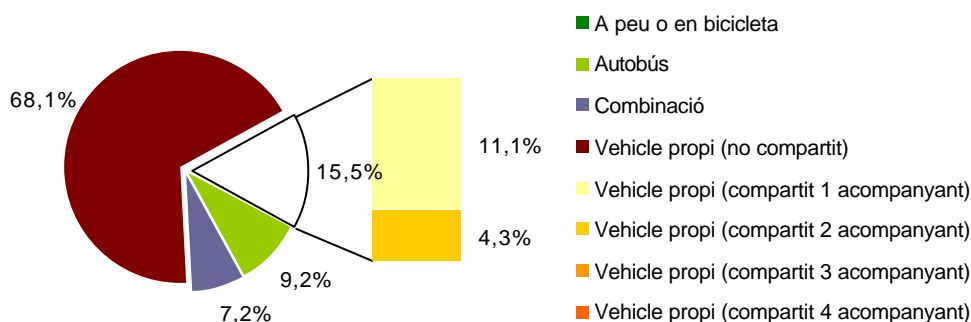
6. Quants desplaçaments realitza al dia en total de casa a la feina i de la feina a casa?

Aproximadament el 44 % fan dos desplaçaments diaris al lloc de treball (un d'anada i un de tornada) i el 56 % restant en fan 4.



7. Com es desplaça habitualment al seu lloc de treball?

El percentatge de desplaçaments en autobús o combinació de vehicle privat amb autobús és del 16,4 % del conjunt d'enquestats. La resta dels enquestats es desplacen en vehicle privat. La mitjana d'ocupació dels vehicles privats és de 1,25 ocupants per vehicle.



8. Amb quina freqüència utilitza el servei de bus (pels usuaris del servei d'autobús de Girbau)?

Un total de 34 persones han contestat a aquesta pregunta. D'aquest, 25 l'utilitzen a diari, 4 l'utilitzen varis dies a la setmana i 5 l'utilitzen molt puntualment.

9. Valoreu positivament el servei d'autobús de Girbau?

Un total de 196 persones han contestat a aquesta pregunta. D'aquest, 195 han contestat afirmativament i només 1 negativament.

10. Quin és el principal motiu de no utilitzar el transport de l'empresa (pels que no són usuaris del servei d'autobús de Girbau)?

Un total de 166 persones han contestat a aquesta pregunta. La taula següent mostra els principals motius de no utilitzar el transport de l'empresa.

Nre. Respostes	Motiu
60	Viuen en municipi on no passa el transport col·lectiu de l'empresa
30	Poca llibertat horària
19	Pels horaris, i el poc temps disponible
7	Per comoditat
6	Per la lentitud
4	Tot i viure a Vic, té la parada massa llunyana
3	Per l'ús del vehicle privat durant la jornada laboral
3	Per la poca puntualitat
1	Necessitats sindicals
1	Per múltiples motius
32	Per altres motius no especificats

11. Quines condicions podrien millorar l'actual servei?

Un total de 79 persones han contestat a aquesta pregunta. La taula següent mostra els principals motius de no utilitzar el transport de l'empresa.

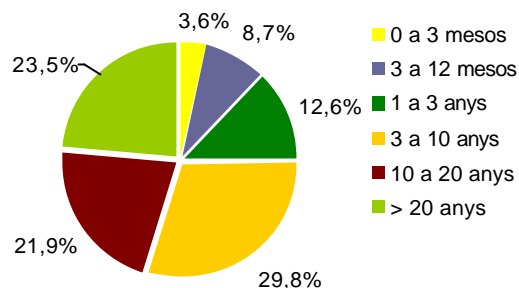
Nre. Respostes	Motiu
21	Ampliar els horaris de la línia (transport a la tarda, major llibertat horària i més esglaonats)
17	Fer un transport molt més puntual
17	Ampliant la ruta a municipis de fora de Vic (sobretot Manlleu). També s'apunta que caldria fer un estudi de recorregut
7	Incrementar el nombre de parades (disposar d'una parada a peu de vestuaris)
6	Més busos (2 busos petits enlloc d'un de gran)
4	Estat de l'autobús i major rapidesa
3	No l'utilitzarien mai (cap condició)
2	Gratuitat
2	Major consdicenciació
1	Donar ajuts pel s
1	Hauria de ser obligatori
1	Altres

Annex 2. Buidat de les enquestes recollides al polígon Beuló

Polígon Beuló (nre. d'enquestes 374)

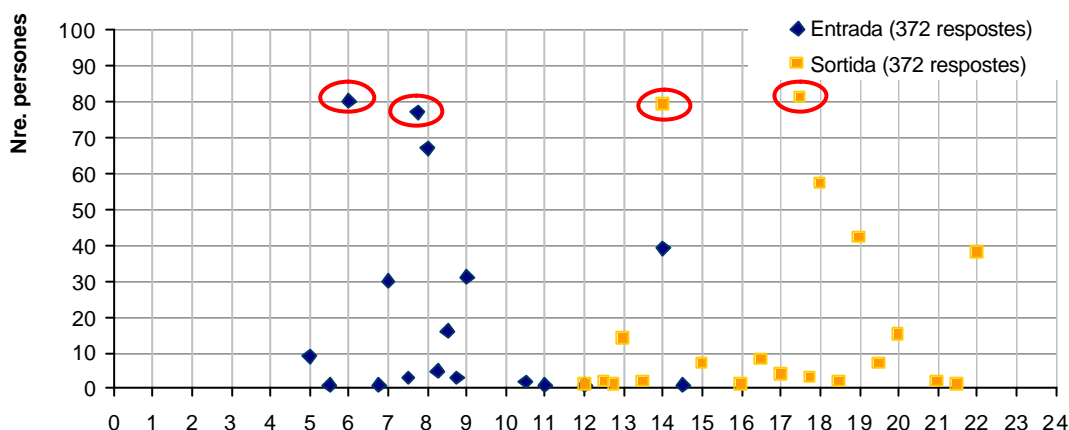
1. Quant temps fa que treballa en aquesta empresa?

El 75,2 % dels enquestats feia més de 3 anys que treballaven a l'empresa. Per tant es pot considerar que com a mínim aquests formaven part de la plantilla estable i amb contracte indefinit.



2. Quin és el seu horari laboral?

Les principals hores d'entrada al treball és principalment a les 6 h, 7h45' i 8 h, mentre que la principal hora de sortida de lloc de treball és concentra a les 14h i 17h30'.



3. Si habitualment realitza hores extres, indiqui la seva distribució en jornada laboral?

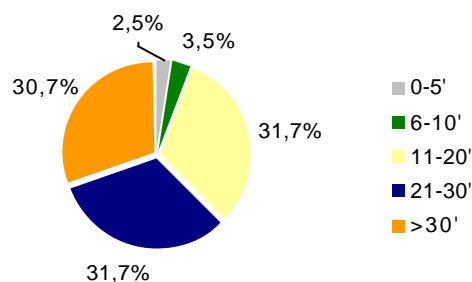
Hi ha hagut 69 respostes afirmatives. 9 d'ells allarguen la jornada laboral fins a les 17h, 13 l'allarguen fins a les 18h i 19 l'allarguen fins a les 19 h.

4. A quina localitat viu? A quina localitat es dirigeix quan acaba la jornada laboral?

Pel que fa a la l'origen dels treballadors i la localitat on es dirigeix quan acaba la jornada laboral, en primer lloc cal destacar que pràcticament coincideixen els orígens i destins. El principal origen-destí és el propi municipi (54,0 % dels enquestats), seguit de Manlleu (5,9 %), Roda de Ter (4,5 %), Sta. Eugènia de Berga (3,2 %), Tona i St. Julià de Vilatorça (2,7 %), Balenyà (2,4 %), Calldetenes, Torelló (2,1%) i Taradell (1,9 %).

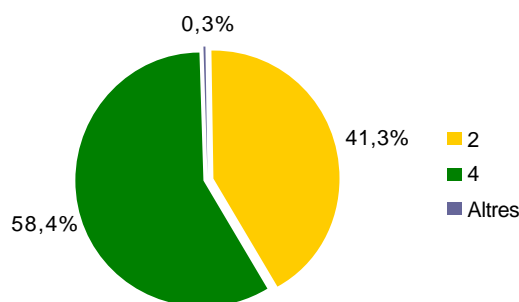
5. En cas de viure al mateix municipi on treballa: a quina distància (en minuts i a peu) es troba el centre de treball de la seva residència.

D'entre els enquestats que viuen a Vic (202), el 62,4 % viuen a més de 20 minuts del lloc de treball a peu, fet que denota la distància entre el polígon industrial i el nucli urbà de Vic.



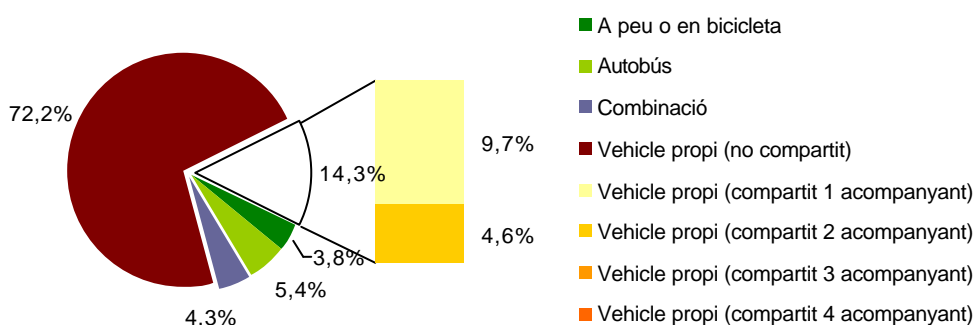
6. Quants desplaçaments realitza al dia en total de casa a la feina i de la feina a casa?

El 58,4 % dels enquestats fan quatre desplaçaments diaris al lloc de treball (dos d'anada i dos de tornada).



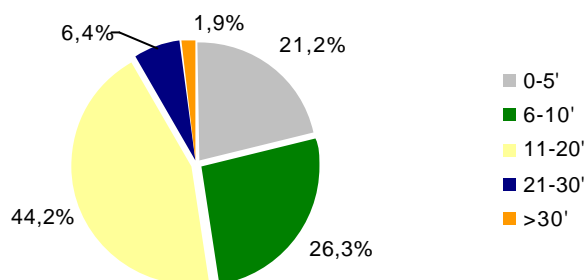
7. Com es desplaça habitualment al seu lloc de treball?

El 13,5% dels desplaçaments cap al lloc de treball, es realitzen amb modes de desplaçament més o menys sostenibles (a peu, en bicicleta, autobús o combinació), mentre que la resta es fa en vehicle privat. La mitjana d'ocupació dels vehicles privats és de 1,22 ocupants per vehicle.



8. Quant temps (minuts) triga en completar el trajecte des de la residència a la feina amb el seu transport habitual?

Segons la gràfica següent (en la qual només han contestat 156 dels 374 enquestats) el 47,5 % dels enquestats tarda menys de 10 minuts per arribar al lloc de treball (emprant el transport habitual).



9. Utilitza algun cop el transport públic per anar a treballar?

Només l'1,6 % dels enquestats utilitza alguna vegada el transport públic per anar a treballar. No obstant això, una trentena dels enquestats (que no han contestat aquesta pregunta) utilitzen amb més o menys freqüència el transport col·lectiu que ofereix l'empresa (Girbau, SA).

Resultats de la pregunta
156 no l'utilitzen mai
3 setmanalment
0 mensualment
3 ocasionalment
212 buides

10. Necessita usar el vehicle privat durant la jornada laboral?

Hi ha hagut un total de 92 respostes afirmatives (24,6 %). D'aquests 2 l'utilitzen 1 dia a la setmana, 2 l'utilitzen 2 dies, 6 l'utilitzen 3 dies, 2 l'utilitzen 4 dies, 21 l'utilitzen 5 dies, 4 l'utilitzen 6 dies i 54 no han respost.

11. Estaria disposat/da a utilitzar en un futur transport públic per anar a treballar si cobrés el recorregut del seu trajecte habitual?

El 20,8 % dels enquestats ha contestat negativament a aquesta pregunta (78 respostes). Els motius d'aquesta negativa són molt diversos:

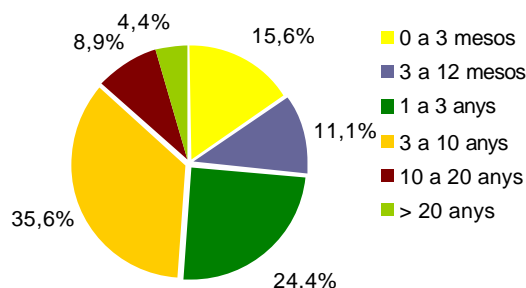
Resultats de la pregunta
4 a vegades va a peu o en bicicleta i 1 distància massa curta.
11 per comoditat i altres motius (flexibilitat horària, va en bici, obligacions familiars, preu, rapidesa).
20 Per les mancances d'un servei de transport públic (flexibilitat horària, preu, puntualitat, mal servei,...)
1 comparteix cotxe.
4 Necessita el cotxe per altres qüestions
12 Necessita el cotxe per la feina.
1 No ho veu necessari.

Annex 3. Buidat de les enquestes recollides al polígon de la Bòbila

Polígon la Bòbila (nre. d'enquestes 48)

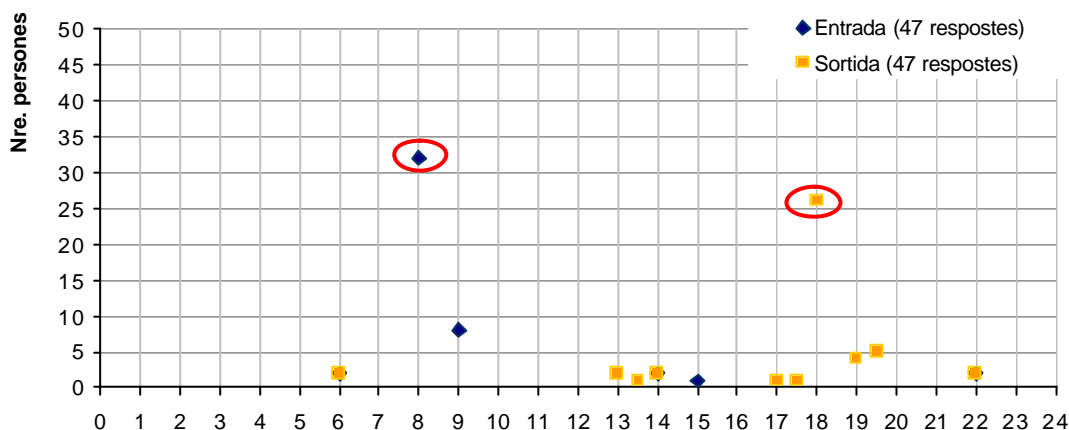
1. Quant temps fa que treballa en aquesta empresa?

El 48,9 % dels enquestats feia més de 3 anys que treballaven a l'empresa. Per tant es pot considerar que com a mínim aquests formaven part de la plantilla estable i amb contracte indefinit. Cal destacar que més d'un 15 % dels enquestats feia menys de tres mesos que treballaven a l'empresa.



2. Quin és el seu horari laboral?

Les principals hores d'entrada al treball és principalment a les 8 h i la principal hora de sortida de lloc de treball és concentra a les 18h.



3. Si habitualment realitza hores extres, indiqui la seva distribució en jornada laboral?

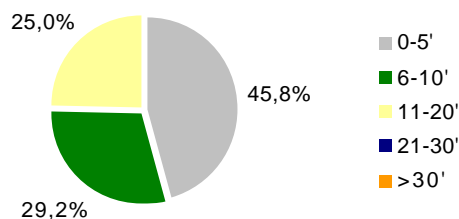
Cap dels enquestats ha respost afirmativament a aquesta pregunta.

4. A quina localitat viu? A quina localitat es dirigeix quan acaba la jornada laboral?

Pel que fa a la l'origen dels treballadors i la localitat on es dirigeix quan acaba la jornada laboral, en primer lloc cal destacar que pràcticament coincideixen els orígens i destins. El principal origen-destí és el propi municipi (52,1 % dels enquestats), i a molta distància hi trobem Tona (14,6 %), Vic (8,3 %), Centelles (6,3 %), Manlleu i Olost (4,2 %) i Aiguafreda, Roda i Taradell (2,1 %).

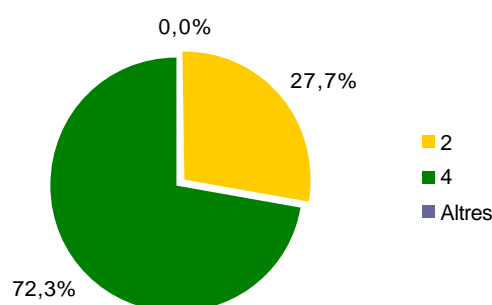
5. En cas de viure al mateix municipi on treballa: a quina distància (en minuts i a peu) es troba el centre de treball de la seva residència.

Dels 25 enquestats que viuen a Balenyà, 24 han contestat a aquesta pregunta. D'aquests, tots ells viuen a menys de 20 minuts del lloc de treball a peu (i el 75 % a menys de 10'). Cal destacar que un total de 15 enquestats es desplacen al lloc de treball a peu o en bicicleta.



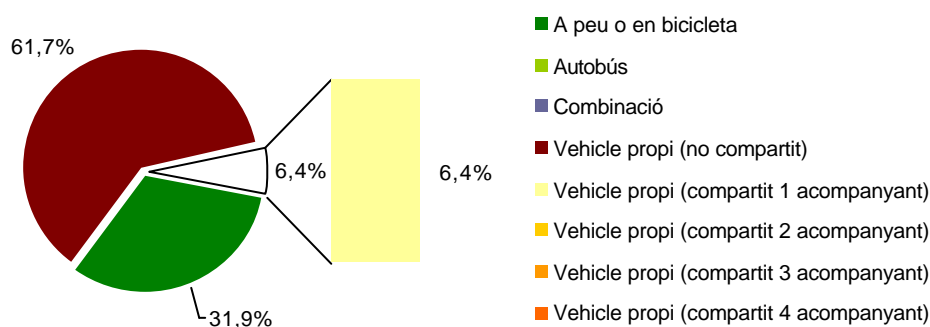
6. Quants desplaçaments realitza al dia en total de casa a la feina i de la feina a casa?

Gairebé $\frac{3}{4}$ parts dels enquestats fan quatre desplaçaments diaris al lloc de treball (dos d'anada i dos de tornada).



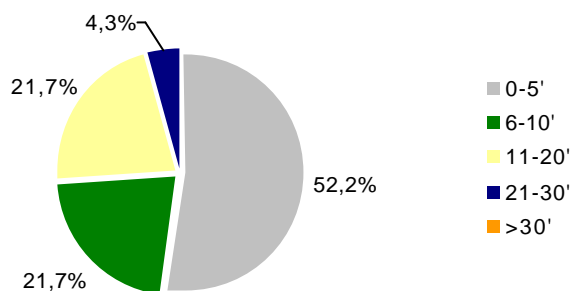
7. Com es desplaça habitualment al seu lloc de treball?

El percentatge de desplaçaments a peu és del 31,9 %, mentre que la resta es fa en vehicle privat. La mitjana d'ocupació dels vehicles privats és de 1,09 ocupants per vehicle.



8. Quant temps (minuts) triga en completar el trajecte des de la residència a la feina amb el seu transport habitual?

El 74 % dels enquestats ha contestat que el desplaçament cap al lloc de treball tarda menys de 10 minuts (emprant el transport habitual).



9. Utilitza algun cop el transport públic per anar a treballar?

El 98 % dels enquestats afirma que no utilitza mai el transport públic per anar a treballar. Per tant no contempen (ni puntualment) el transport públic com a sistema per arribar o tornar del lloc de treball.

Resultats de la pregunta
47 no l'utilitzen mai
0 setmanalment
0 mensualment
1 ocasionalment
0 buides

10. Necessita usar el vehicle privat durant la jornada laboral?

Hi ha hagut un total de 9 respostes afirmatives (18,7 %). D'aquests 3 utilitzen el vehicle privat 2 dies a la setmana, 1 l'utilitza tres dies, 5 l'utilitzen cinc dies.

11. Estaria disposat/da a utilitzar en un futur transport públic per anar a treballar si cobrés el recorregut del seu trajecte habitual?

El 48 % dels enquestats ha contestat negativament a aquesta pregunta (23 respostes). Els motius d'aquesta negativa són molt diversos:

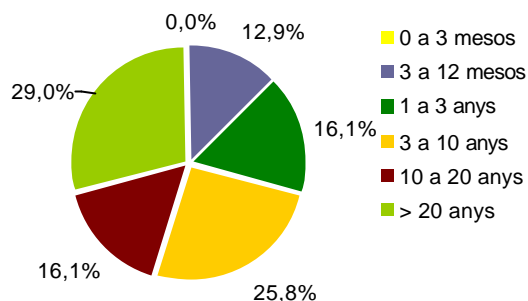
Resultats de la pregunta
7 a vegades va a peu o en bicicleta i 3 distància massa curta.
6 per comoditat i altres motius (flexibilitat horària, va en bici, obligacions familiars, preu, rapidesa).
1 Necessita el cotxe per la feina.
1 No ho veu necessari.

Annex 4. Buidat de les enquestes recollides al polígon Osona Park

Polígon Osona Park (nre. d'enquestes 31)

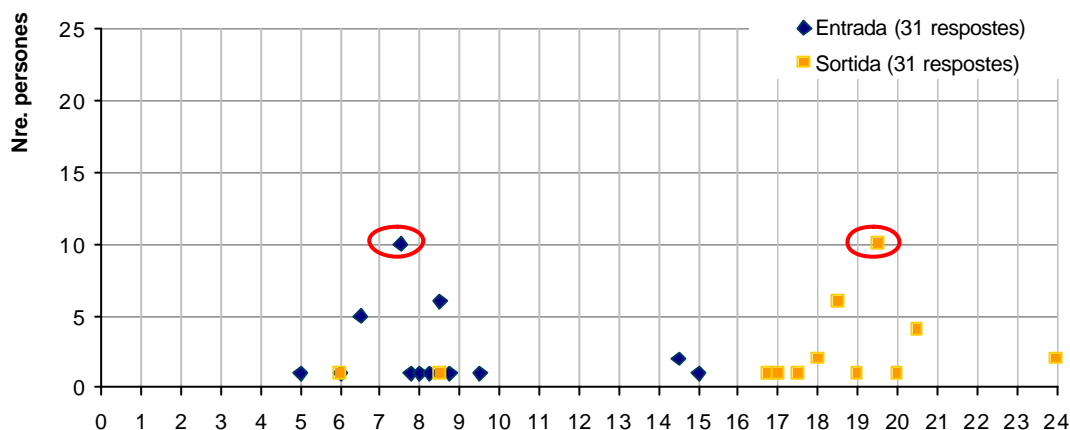
1. Quant temps fa que treballa en aquesta empresa?

El 70,9 % dels enquestats feia més de 3 anys que treballaven a l'empresa. Per tant es pot considerar que com a mínim aquests formaven part de la plantilla estable i amb contracte indefinit.



2. Quin és el seu horari laboral?

Tal i com es pot observar a la gràfica següent existeix força variabilitat de l'hora d'entrada i sortida del lloc de treball



3. Si habitualment realitza hores extres, indiqui la seva distribució en jornada laboral?

No s'ha obtingut cap resposta afirmativa a aquesta pregunta.

4. A quina localitat viu? A quina localitat es dirigeix quan acaba la jornada laboral?

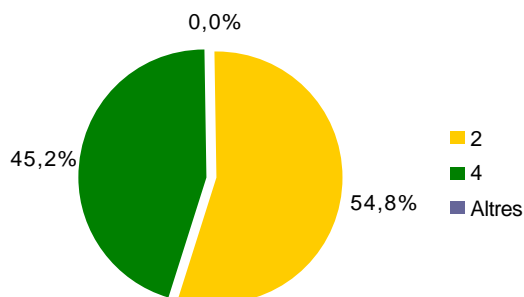
Pel que fa a la l'origen dels treballadors i la localitat on es dirigeix quan acaba la jornada laboral, en primer lloc cal destacar que pràcticament coincideixen els orígens i destins. Els principals orígens – destins dels enquestats són: Vic (38,7 %), Sant Quirze de Besora (16,1 %), Manlleu (9,7 %), Gurb (6,5 %), Avinyó, Balenyà, Manresa, Montesquiu, Sant Julià de Vilatorrada, Sant Pere de Torelló, Sant Bartomeu del Grau, Sora i Torelló (3,2 %).

5. En cas de viure al mateix municipi on treballa: a quina distància (en minuts i a peu) es troba el centre de treball de la seva residència.

Només 2 de les persones enquestades vivia al mateix municipi.

6. Quants desplaçaments realitza al dia en total de casa a la feina i de la feina a casa?

Més de la meitat dels enquestats fan dos desplaçaments diaris al lloc de treball (un d'anada i un de tornada) i la resta en fa quatre.

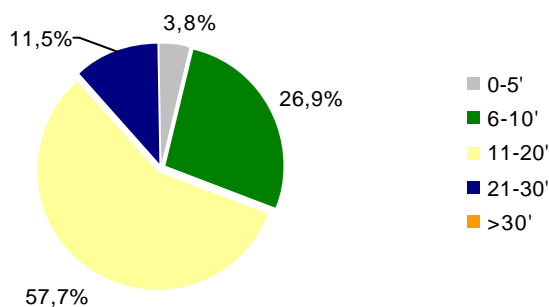


7. Com es desplaça habitualment al seu lloc de treball?

Totes les 31 persones enquestades utilitzen el vehicle privat. Cap d'elles comparteix el vehicle.

8. Quant temps (minuts) triga en completar el trajecte des de la residència a la feina amb el seu transport habitual?

Més del 57 % dels enquestats ha contestat que el desplaçament cap al lloc de treball tarda entre 11 i 20 minuts (emprant el transport habitual).



9. Utilitza algun cop el transport públic per anar a treballar?

Tots els enquestats que han contestat han respost que no utilitzen el transport públic per accedir al lloc de treball.

10. Necessita usar el vehicle privat durant la jornada laboral?

Hi ha hagut un total de 5 respostes afirmatives, els quals utilitzen el coxte cinc dies a la setmana.

11. Estaria disposat/da a utilitzar en un futur transport públic per anar a treballar si cobrés el recorregut del seu trajecte habitual?

6 enquestats ha contestat negativament. Els motius d'aquesta negativa són diversos:

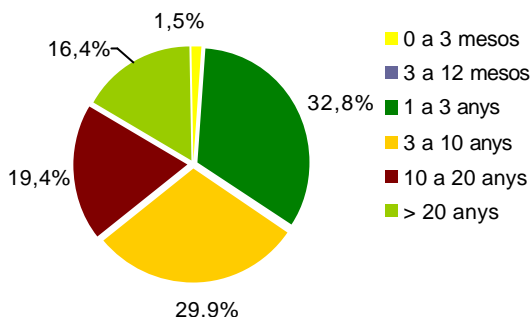
- 1 Distància massa curta
- 1 Obligacions familiars
- 4 Necessita el cotxe per la feina

Annex 5. Buidat de les enquestes recollides al polígon N-152

Polígon N-152 (nre. d'enquestes 68)

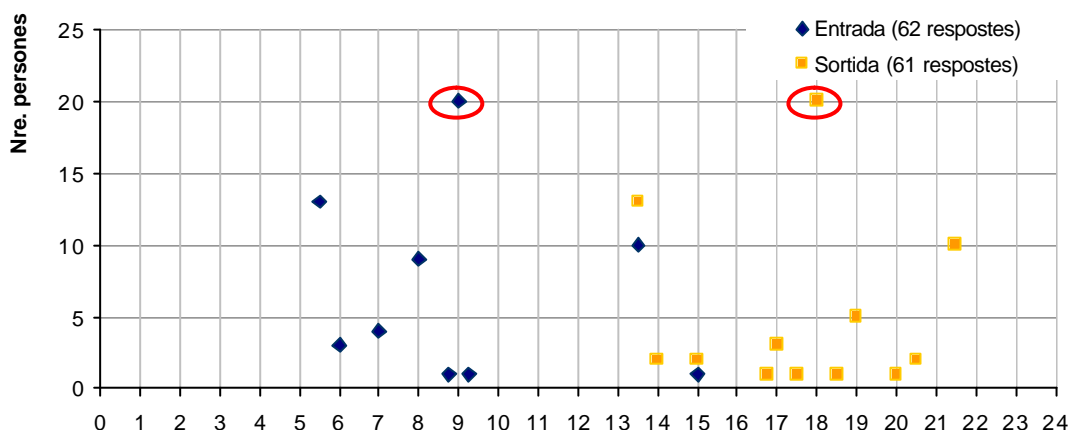
1. Quant temps fa que treballa en aquesta empresa?

El 65,7 % dels enquestats feia més de 3 anys que treballaven a l'empresa. Per tant es pot considerar que com a mínim aquests formaven part de la plantilla estable i amb contracte indefinit.



2. Quin és el seu horari laboral?

Les principals hores d'entrada al treball és principalment a les 9 h, mentre que la principal hora de sortida de lloc de treball és concentra a les 18h.



3. Si habitualment realitza hores extres, indiqui la seva distribució en jornada laboral?

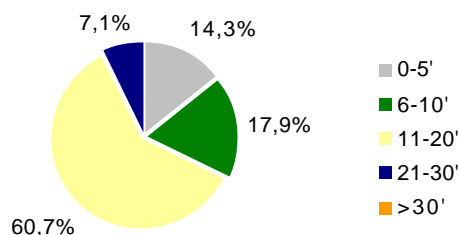
Hi ha hagut 6 respostes afirmatives. 2 allarguen la jornada laboral dels dies de cada dia fins a les 19h.

4. A quina localitat viu? A quina localitat es dirigeix quan acaba la jornada laboral?

Pel que fa a la l'origen dels treballadors i la localitat on es dirigeix quan acaba la jornada laboral, en primer lloc cal destacar que pràcticament coincideixen els orígens i destins. Els principals orígens – destins dels enquestats són: Aiguafreda (36,8 %), Centelles (19,1 %), Sant Martí de Centelles (16,2 %), Balenyà (14,7 %), Seva i Vic (4,4 %).

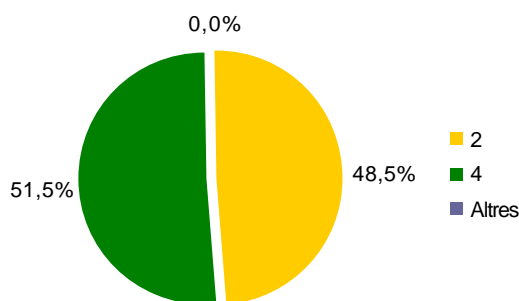
5. En cas de viure al mateix municipi on treballa: a quina distància (en minuts i a peu) es troba el centre de treball de la seva residència.

D'entre les 28 persones que han contestat aquesta pregunta, el 67,8 % viuen a més de 10 minuts.



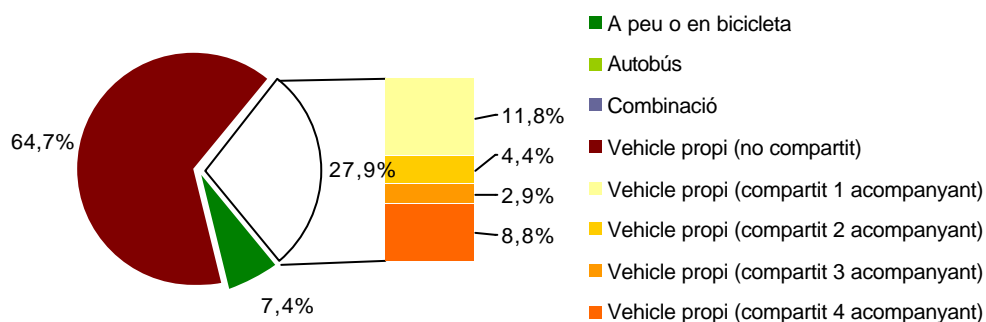
6. Quants desplaçaments realitza al dia en total de casa a la feina i de la feina a casa?

El 48,5% dels enquestats fan dos desplaçaments diaris al lloc de treball (un d'anada i un de tornada) i la resta en fa quatre.



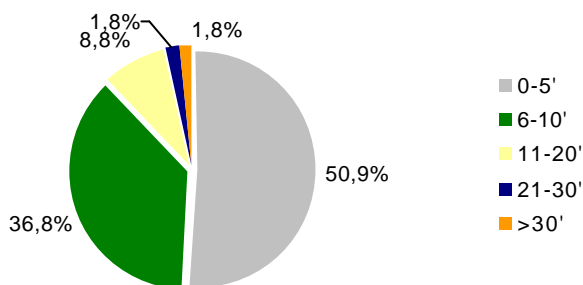
7. Com es desplaça habitualment al seu lloc de treball?

El 7,4% dels desplaçaments cap al lloc de treball, es realitzen amb modes de desplaçament més o menys sostenibles (a peu, en bicicleta, autobús o combinació), mentre que la resta es fa en vehicle privat. La mitjana d'ocupació dels vehicles privats és de 1,60 ocupants per vehicle.



8. Quant temps (minuts) triga en completar el trajecte des de la residència a la feina amb el seu transport habitual?

Segons la gràfica següent el 50,9 % de les respostes tarda menys de 5 minuts per arribar al lloc de treball (emprant el transport habitual).



9. Utilitza algun cop el transport públic per anar a treballar?

El 95,6 % dels enquestats no utilitzava mai cap transport públic per anar al lloc de treball:

Resultats de la pregunta
65 no l'utilitzen mai
0 setmanalment
0 mensualment
2 ocasionalment
1 buides

10. Necessita usar el vehicle privat durant la jornada laboral?

Hi ha hagut un total de 16 respostes afirmatives. D'aquests l'utilitzen 3 l'utilitza 2 dies, 1 l'utilitza 3 dies, 7 l'utilitza 5 dies i 5 no han respost.

11. Estaria disposat/da a utilitzar en un futur transport públic per anar a treballar si cobrés el recorregut del seu trajecte habitual?

30 enquestats ha contestat negativament. Els motius d'aquesta negativa són molt diversos:

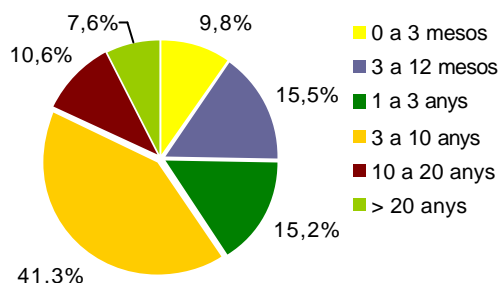
Resultats de la pregunta
5 distància massa curta.
7 per comoditat i altres motius (flexibilitat horària, va en bici, obligacions familiars, preu, rapidesa).
2 Obligacions familiars
7 Flexibilitat horària
3 Necessita el cotxe per la feina.
2 No ho veu necessari.
4 No ha contestat

Annex 6. Buidat de les enquestes recollides al polígon de Font Santa

Polígon Font Santa (nre. d'enquestes 272)

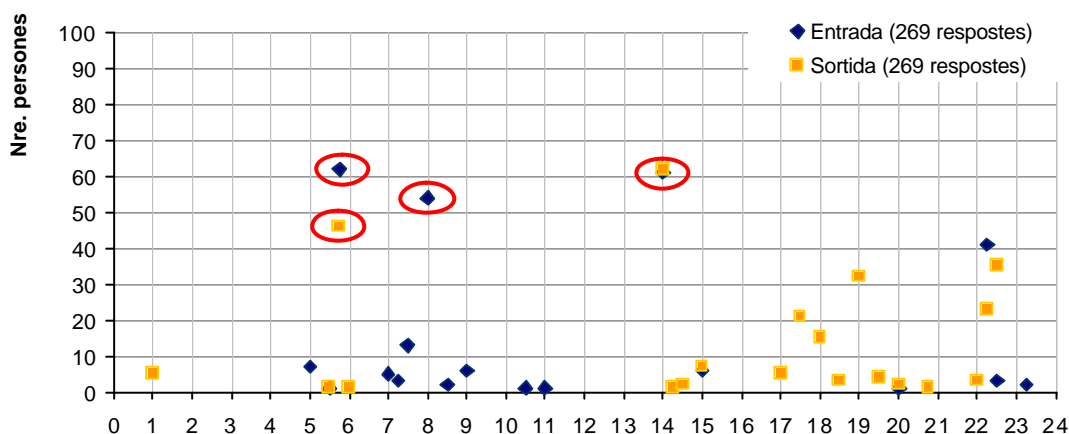
1. Quant temps fa que treballa en aquesta empresa?

El 59,5 % dels enquestats feia més de 3 anys que treballaven a l'empresa. Per tant es pot considerar que com a mínim aquests formaven part de la plantilla estable i amb contracte indefinit.



2. Quin és el seu horari laboral?

Les principals hores d'entrada al treball és principalment a les 5h40', 8 h i 14 h, mentre que la principal hora de sortida de lloc de treball és concentra a les 5h40' i 14h.



3. Si habitualment realitza hores extres, indiqui la seva distribució en jornada laboral?

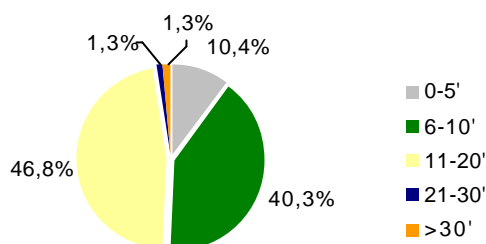
Hi ha hagut 11 respostes afirmatives. 4 d'ells treballen el dissabte i 5 allarguen la jornada laboral dels dies de cada dia fins a les 19h.

4. A quina localitat viu? A quina localitat es dirigeix quan acaba la jornada laboral?

Pel que fa a la l'origen dels treballadors i la localitat on es dirigeix quan acaba la jornada laboral, en primer lloc cal destacar que pràcticament coincideixen els orígens i destins. Els principals orígens – destins dels enquestats són: Torelló (52,6 %), Sant Pere de Torelló (26,8 %), Manlleu (5,9 %), Sant Vicenç de Torelló (4,0 %), les Masies de Voltregà (3,3 %), Montesquiu, Sant Hipòlit de Voltregà i Sant Quirze de Besora (1,5 %).

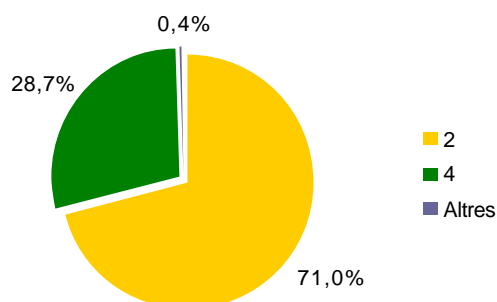
5. En cas de viure al mateix municipi on treballa: a quina distància (en minuts i a peu) es troba el centre de treball de la seva residència.

D'entre els enquestats que viuen a Sant Pere de Torelló, el 50,3% viu a menys de 10 minuts del lloc de treball a peu.



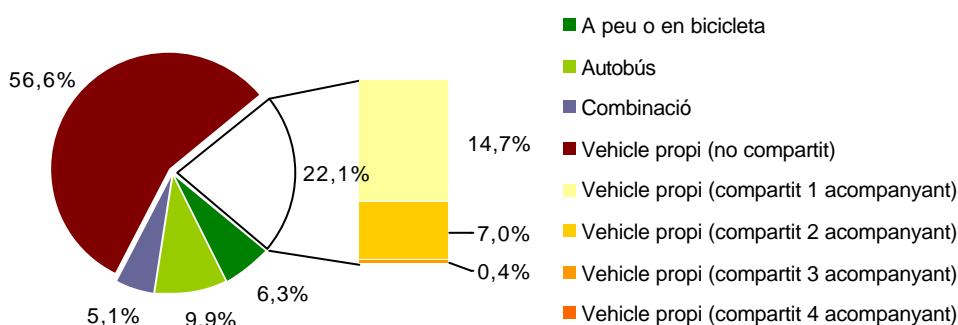
6. Quants desplaçaments realitza al dia en total de casa a la feina i de la feina a casa?

El 71% dels enquestats fan dos desplaçaments diaris al lloc de treball (un d'anada i un de tornada).



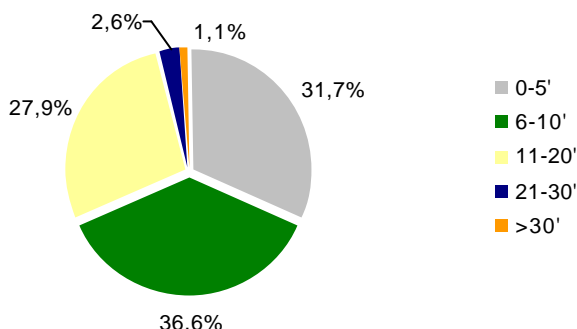
7. Com es desplaça habitualment al seu lloc de treball?

El 21,3% dels desplaçaments cap al lloc de treball, es realitzen amb modes de desplaçament més o menys sostenibles (a peu, en bicicleta, autobús o combinació), mentre que la resta es fa en vehicle privat. La mitjana d'ocupació dels vehicles privats és de 1,38 ocupants per vehicle.



8. Quant temps (minuts) triga en completar el trajecte des de la residència a la feina amb el seu transport habitual?

segons la gràfica següent (en la qual només han contestat 265 dels 272 enquestats) el 96,2 % de les respostes tarda menys de 20 minuts per arribar al lloc de treball (emprant el transport habitual).



9. Utilitza algun cop el transport públic per anar a treballar?

El 88,2 % dels enquestats afirma que no utilitza mai el transport públic per anar a treballar. Per tant no contempen (ni puntualment) el transport públic com a sistema per arribar o tornar del lloc de treball.

Resultats de la pregunta
240 no l'utilitzen mai
13 setmanalment
2 mensualment
14 ocasionalment
3 buides

10. Necessita usar el vehicle privat durant la jornada laboral?

Hi ha hagut un total de 45 respostes afirmatives (24,6 %). D'aquests l'utilitzen 3 un dia, 2 dos dies, 25 cinc dies, i 15 no han respost.

11. Estaria disposat/da a utilitzar en un futur transport públic per anar a treballar si cobrés el recorregut del seu trajecte habitual?

129 enquestats ha contestat negativament. Els motius d'aquesta negativa són molt diversos:

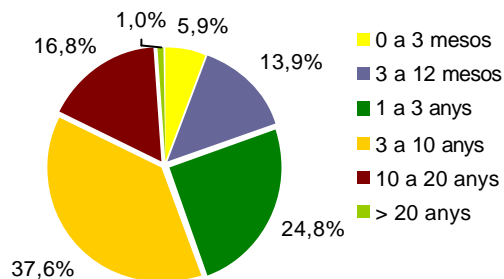
Resultats de la pregunta
3 A vegades va a peu o en bicicleta i 27 distància massa curta.
30 Per comoditat i altres motius (flexibilitat horària, va en bici, obligacions familiars, preu, rapidesa).
6 Per les mancances d'un servei de transport públic (flexibilitat horària, preu, puntualitat, mal servei,...)
6 Flexibilitat horària
2 Necessita el cotxe per altres qüestions
5 Necessita el cotxe per la feina.
1 L'empresa disposa de transport col·lectiu

Annex 7. Buidat de les enquestes recollides al polígon el Vivet

Polígon El Vivet (nre. d'enquestes 110)

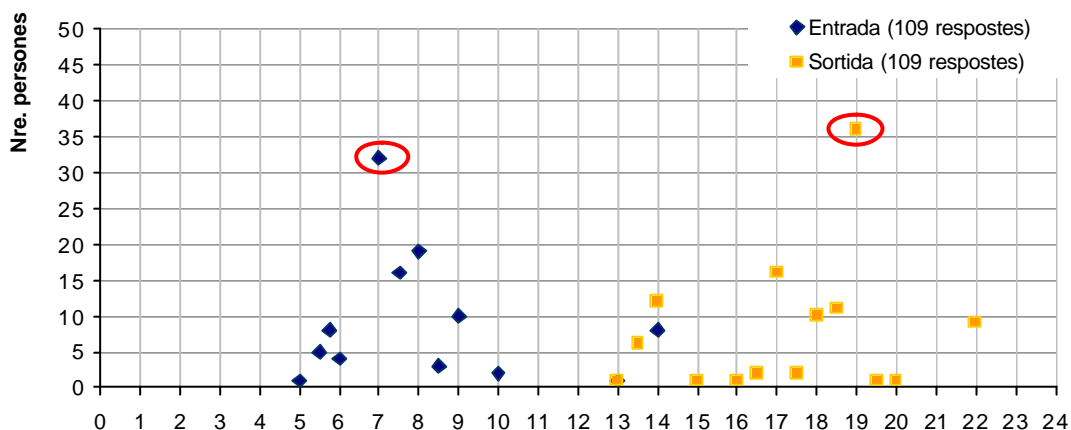
1. Quant temps fa que treballa en aquesta empresa?

El 55,4 % dels enquestats feia més de 3 anys que treballaven a l'empresa. Per tant es pot considerar que com a mínim aquests formaven part de la plantilla estable i amb contracte indefinit.



2. Quin és el seu horari laboral?

Les principals hores d'entrada al treball és principalment a les 7 h, i en segon terme a les 7h30' i 8 h. Pel que fa la principal hora de sortida de lloc de treball és concentra a les 19h.



3. Si habitualment realitza hores extres, indiqui la seva distribució en jornada laboral?

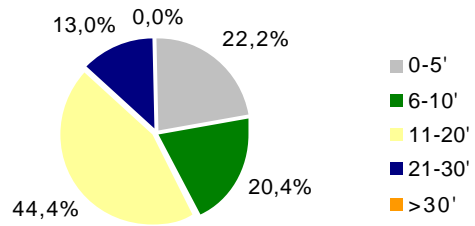
Només dues de les respostes han estat afirmatives. Ambdues feien hores extres de les 18h30' a les 19h.

4. A quina localitat viu? A quina localitat es dirigeix quan acaba la jornada laboral?

Pel que fa a la l'origen dels treballadors i la localitat on es dirigeix quan acaba la jornada laboral, en primer lloc cal destacar que pràcticament coincideixen els orígens i destins. Els principals orígens – destins dels enquestats són: Taradell (51,8 %), Vic (22,7 %), Manlleu (4,5 %), Balenyà, Sant Julià de Vilatorça, Santa Eugènia de Berga, Seva i Tona (2,7 %).

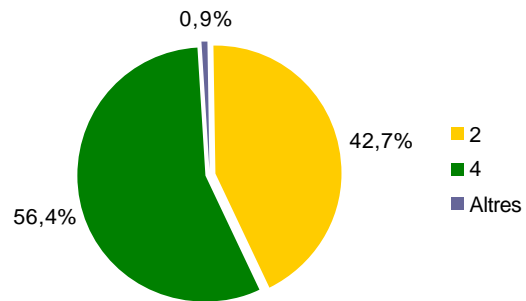
5. En cas de viure al mateix municipi on treballa: a quina distància (en minuts i a peu) es troba el centre de treball de la seva residència.

Dels 57 enquestats que viuen a Taradell, 54 han contestat a aquesta pregunta. D'aquests, el 87 % viuen a menys de 20 minuts del lloc de treball a peu (i el 42 % a menys de 10'). Cal destacar que només 4 del conjunt d'enquestats es desplacen al lloc de treball a peu o en bicicleta.



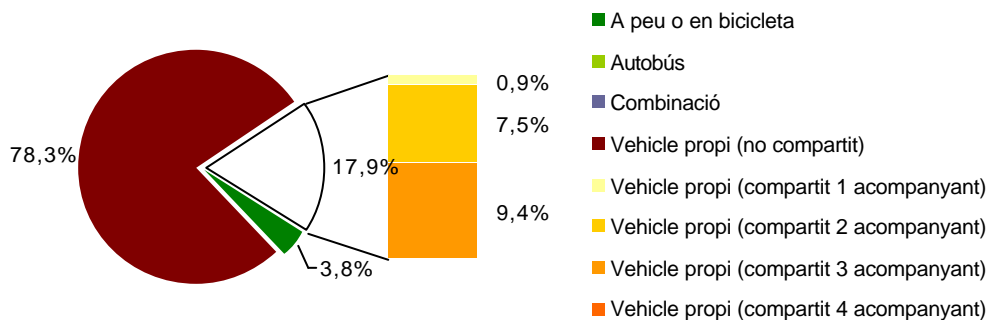
6. Quants desplaçaments realitza al dia en total de casa a la feina i de la feina a casa?

Més de la meitat dels enquestats fan quatre desplaçaments diaris al lloc de treball (dos d'anada i dos de tornada).



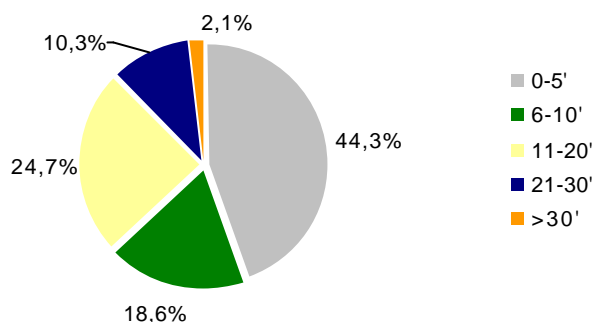
7. Com es desplaça habitualment al seu lloc de treball?

Només el 3,8% dels desplaçaments cap al lloc de treball, es realitzen amb modes de desplaçament força sostenibles (a peu, en bicicleta, autobús o combinació), mentre que la resta es fa en vehicle privat. La mitjana d'ocupació dels vehicles privats és de 1,31 ocupants per vehicle.



8. Quant temps (minuts) triga en completar el trajecte des de la residència a la feina amb el seu transport habitual?

El 63 % dels enquestats ha contestat que el desplaçament cap al lloc de treball tarda menys de 10 minuts (emprant el transport habitual).



9. Utilitza algun cop el transport públic per anar a treballar?

El 97,3 % dels enquestats afirma que no utilitza mai el transport públic per anar a treballar. Per tant no contempen (ni puntualment) el transport públic com a sistema per arribar o tornar del lloc de treball.

Resultats de la pregunta
101 no l'utilitzen mai
0 setmanalment
0 mensualment
3 ocasionalment
6 buides

10. Necessita usar el vehicle privat durant la jornada laboral?

Hi ha hagut un total de 14 respostes afirmatives (12,7 %), obtenint les següents respostes: 3 l'utilitzen 1 dia, 1 l'utilitza 2 dies, 1 l'utilitza 3 dies, 5 l'utilitzen 5 dies i 3 no han respost.

11. Estaria disposat/da a utilitzar en un futur transport públic per anar a treballar si cobrés el recorregut del seu trajecte habitual?

56 enquestats ha contestat negativament (51 %). Els motius d'aquesta negativa són molt diversos:

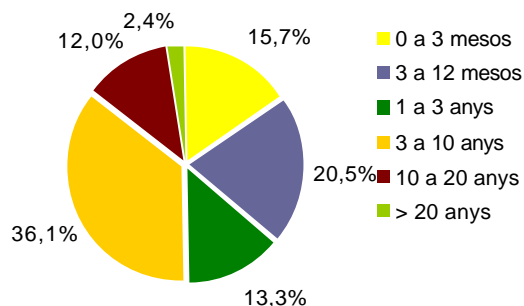
Resultats de la pregunta
1 A vegades va a peu o en bicicleta i 6 distància massa curta.
9 Per comoditat i altres motius (flexibilitat horària, va en bici, obligacions familiars, preu, rapidesa).
5 Per les mancances d'un servei de transport públic (flexibilitat horària, preu, puntualitat, mal servei,...)
3 Necessita el cotxe per altres qüestions
3 Necessita el cotxe per la feina.
15 No ho veu necessari (li agrada conduir)

Annex 8. Buidat de les enquestes recollides al polígon el Toll

Polígon El Toll (nre. d'enquestes 87)

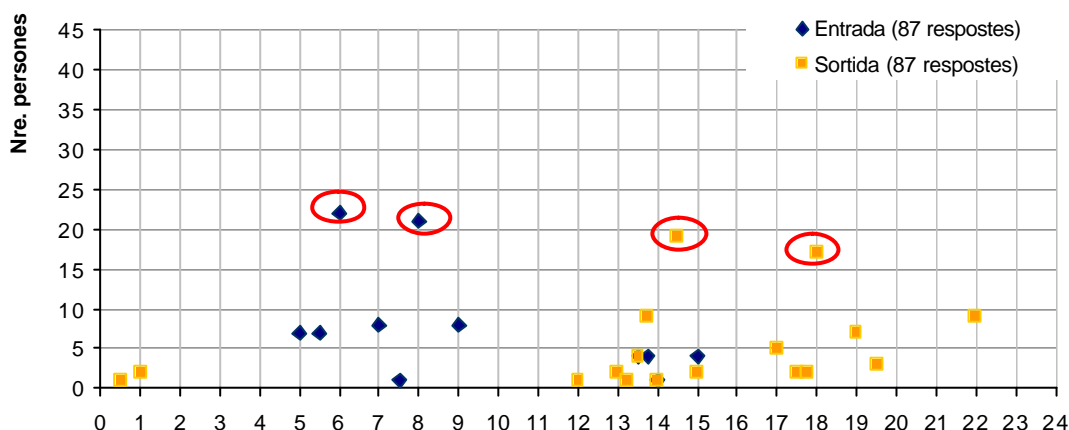
1. Quant temps fa que treballa en aquesta empresa?

El 50,5 % dels enquestats feia més de 3 anys que treballaven a l'empresa. Per tant es pot considerar que com a mínim aquests formaven part de la plantilla estable i amb contracte indefinit.



2. Quin és el seu horari laboral?

Les principals hores d'entrada al treball és principalment a les 6 h, 7h45' i 8 h, mentre que la principal hora de sortida de lloc de treball és concentra a les 14h i 17h30'.



3. Si habitualment realitza hores extres, indiqui la seva distribució en jornada laboral?

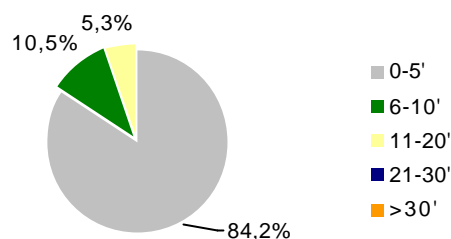
Hi ha hagut 21 respostes afirmatives. 10 d'ells allarguen la jornada laboral fins a les 15h, 5 l'allarguen fins a les 19 h.

4. A quina localitat viu? A quina localitat es dirigeix quan acaba la jornada laboral?

Pel que fa a la l'origen dels treballadors i la localitat on es dirigeix quan acaba la jornada laboral, en primer lloc cal destacar que pràcticament coincideixen els orígens i destins. El principal origen-destí és Torelló (39 % dels enquestats), seguit de Sant Vicenç de Torelló (23,0 %), Manlleu (14,9 %), Sant Pere de Torelló (8,0 %), Les Masies de Voltregà i Vic (3,4 %).

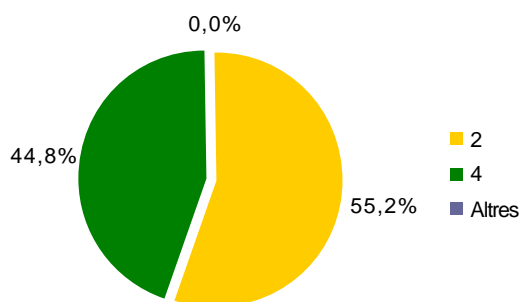
5. En cas de viure al mateix municipi on treballa: a quina distància (en minuts i a peu) es troba el centre de treball de la seva residència.

19 dels enquestats han respost a aquesta pregunta, obtenint els resultats que mostra la gràfica següent:



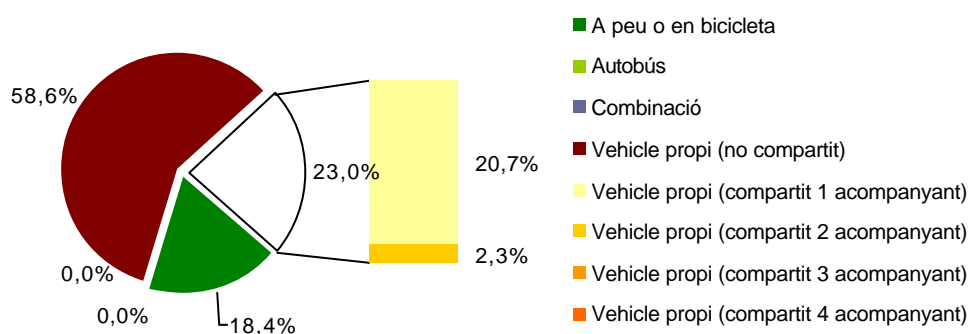
6. Quants desplaçaments realitza al dia en total de casa a la feina i de la feina a casa?

El 55,2 % dels enquestats fan dos desplaçaments diaris al lloc de treball (un d'anada i un de tornada).



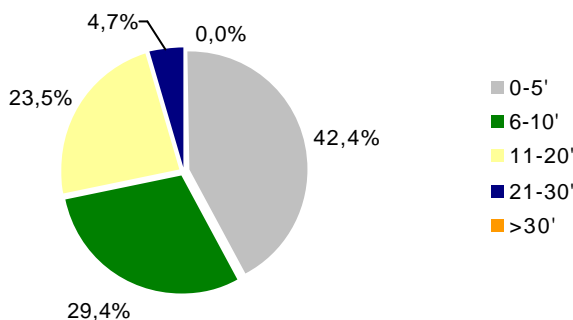
7. Com es desplaça habitualment al seu lloc de treball?

El 18,4% dels desplaçaments cap al lloc de treball, es realitzen amb modes de desplaçament més o menys sostenibles (a peu, en bicicleta, autobús o combinació), mentre que la resta es fa en vehicle privat. La mitjana d'ocupació dels vehicles privats és de 1,31 ocupants per vehicle.



8. Quant temps (minuts) triga en completar el trajecte des de la residència a la feina amb el seu transport habitual?

El 71,8 % dels enquestats tarda menys de 10 minuts per arribar al lloc de treball (emprant el transport habitual).



9. Utilitza algun cop el transport públic per anar a treballar?

Només l'1,6 % dels enquestats utilitza alguna vegada el transport públic per anar a treballar. No obstant això, una trentena dels enquestats (que no han contestat aquesta pregunta) utilitzen amb més o menys freqüència el transport col·lectiu que ofereix l'empresa (Girbau, SA).

Resultats de la pregunta
79 no l'utilitzen mai
0 setmanalment
0 mensualment
3 ocasionalment
5 buides

10. Necessita usar el vehicle privat durant la jornada laboral?

Hi ha hagut un total de 19 respostes afirmatives (21,8 %). D'aquests 2 l'utilitzen 1 dia a la setmana, 3 l'utilitzen 2 dies, 1 l'utilitza 4 dies, 11 l'utilitzen 5 dies, 1 l'utilitza 7 dies i 3 no han respost.

11. Estaria disposat/da a utilitzar en un futur transport públic per anar a treballar si cobrés el recorregut del seu trajecte habitual?

El 27,6 % dels enquestats ha contestat negativament a aquesta pregunta (24 respostes). Els motius d'aquesta negativa són molt diversos:

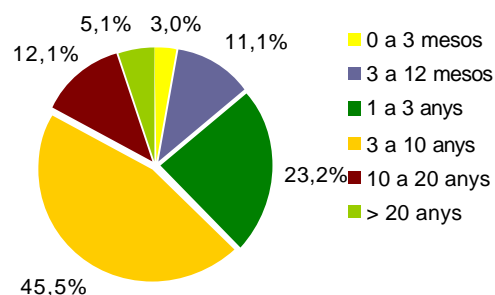
Resultats de la pregunta
4 distància massa curta.
5 per comoditat i altres motius (flexibilitat horària, va en bici, obligacions familiars, preu, rapidesa).
1 Necessita el cotxe per altres qüestions
6 Necessita el cotxe per la feina.
8 No ha respost.

Annex 9. Buidat de les enquestes recollides al polígon St Hipòlit

Polígon Sant Hipòlit (nre. d'enquestes 100)

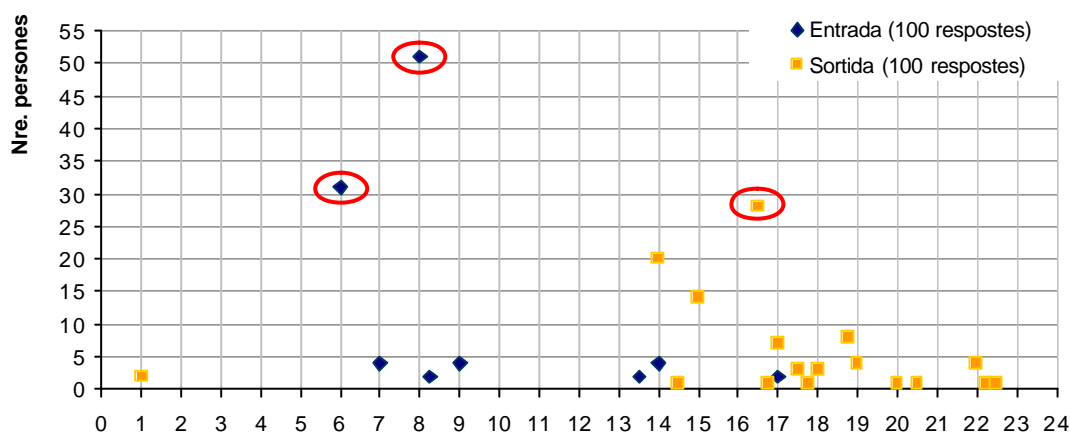
1. Quant temps fa que treballa en aquesta empresa?

El 62,7 % dels enquestats feia més de 3 anys que treballaven a l'empresa. Per tant es pot considerar que com a mínim aquests formaven part de la plantilla estable i amb contracte indefinit.



2. Quin és el seu horari laboral?

Les principals hores d'entrada al treball és principalment a les 8 h i en menor mesura a les 6 h, i la principal hora de sortida de lloc de treball és concentra a les 16h30', les 14h i les 15 h.



3. Si habitualment realitza hores extres, indiqui la seva distribució en jornada laboral?

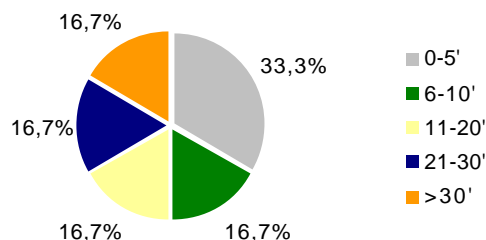
Només 4 dels enquestats ha respost afirmativament a aquesta pregunta (2 fan hores extres de 16h30' a 17h30' i 2 més de 16h30' a 18h).

4. A quina localitat viu? A quina localitat es dirigeix quan acaba la jornada laboral?

Pel que fa a la l'origen dels treballadors i la localitat on es dirigeix quan acaba la jornada laboral, en primer lloc cal destacar que pràcticament coincideixen els orígens i destins. Els principals orígens – destins dels enquestats són: Vic (37%), Manlleu (11%), Torelló (9%), Gurb (7%) i Calldetenes (5%), Sant Hipòlit de Voltregà (4%), Santa Eugènia de Berga, Santa Eulàlia de Riuprimer i Tona (2%), Seva, Aiguafreda, Centelles, Folgueroles, Masies de Voltregà, Ripoll, Sant Bartomeu del Grau i Sant Quirze de Besora (1%).

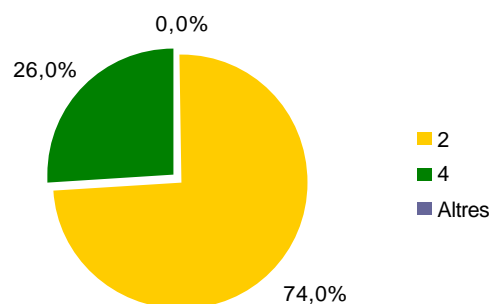
5. En cas de viure al mateix municipi on treballa: a quina distància (en minuts i a peu) es troba el centre de treball de la seva residència.

Tot i que un total de 35 persones han respost a aquesta pregunta, només 7 d'ells eren de Gurb, que són els que reflexa la gràfica següent.



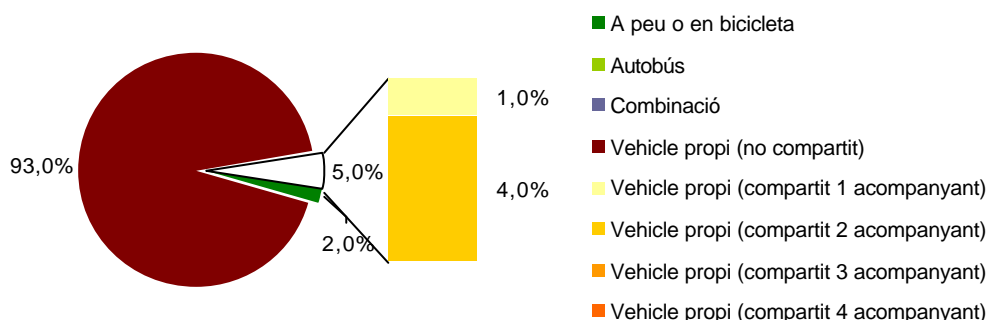
6. Quants desplaçaments realitza al dia en total de casa a la feina i de la feina a casa?

El 74 % dels enquestats fan dos desplaçaments diaris al lloc de treball (un d'anada i un de tornada) i la resta en fa quatre.



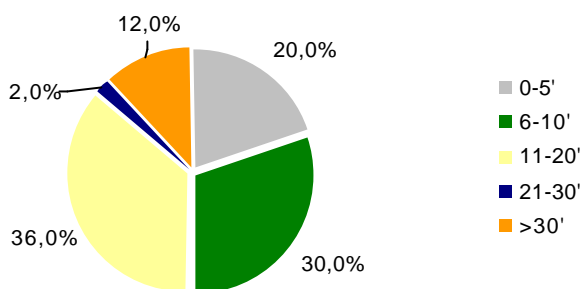
7. Com es desplaça habitualment al seu lloc de treball?

Només el 2% dels desplaçaments cap al lloc de treball, es realitzen amb modes de desplaçament més o menys sostenibles (a peu, en bicicleta, autobús o combinació), mentre que la resta es fa en vehicle privat. La mitjana d'ocupació dels vehicles privats és de 1,05 ocupants per vehicle.



8. Quant temps (minuts) triga en completar el trajecte des de la residència a la feina amb el seu transport habitual?

El 50 % dels enquestats ha contestat que el desplaçament cap al lloc de treball tarda menys de 10 minuts (emprant el transport habitual). Per contra, el 12 % dels treballadors tarda més de 30' des del lloc de residència fins al treball.



9. Utilitza algun cop el transport públic per anar a treballar?

El 99 % dels enquestats afirma que no utilitza mai el transport públic per anar a treballar. Per tant no contempen (ni puntualment) el transport públic com a sistema per arribar o tornar del lloc de treball.

Resultats de la pregunta
99 no l'utilitzen mai
0 setmanalment
0 mensualment
1 ocasionalment
0 buides

10. Necessita usar el vehicle privat durant la jornada laboral?

Hi ha hagut un total de 18 respostes afirmatives (18 %). D'aquests 2 l'utilitza un dia, 1 l'utilitza 3 dies, 1 l'utilitza 4 dies, 12 l'utilitza 5 dies, 1 l'utilitza 6 dies i 1 no ha contestat.

11. Estaria disposat/da a utilitzar en un futur transport públic per anar a treballar si cobrés el recorregut del seu trajecte habitual?

27 enquestats ha contestat negativament (27 %). Els motius d'aquesta negativa són molt diversos:

Resultats de la pregunta
1 Distància massa curta.
2 Per comoditat i altres motius (flexibilitat horària, va en bici, obligacions familiars, preu, rapidesa).
7 Per les mancances d'un servei de transport públic (flexibilitat horària, preu, puntualitat, mal servei,...)
7 Viu molt lluny.
1 Necessita el cotxe per altres qüestions
2 Necessita el cotxe per la feina.
7 Flexibilitat horària

